

PROGNOZA ODDZIAŁYWANIA NA ŚRODOWISKO

**USTALEŃ MIEJSCOWEGO PLANU
ZAGOSPODAROWANIA
PRZESTRZENNEGO DLA TERENU
W GMINIE KSIĄŻKI – JEZIORO BLIZNO**

**Gmina Książki
Powiat wąbrzeski
Woj. kujawsko-pomorskie**



Autor opracowania:

Joanna Klimek

Aktualizacja:

mgr Łukasz Piskurewicz

Grudziądz, lipiec 2023 r.

SPIS TREŚCI

I. WSTĘP	4
I.I. Cel i zakres opracowania	4
I.II. Metody prognozowania	6
I.III. Przeznaczenie terenu w planie i podstawowe ustalenia	7
II. POWIĄZANIA Z INNYMI DOKUMENTAMI	8
II.I. Opracowanie ekofizjograficzne	8
II.II. Studium uwarunkowań i kierunków zagospodarowania przestrzennego.....	8
II.III. Plan Zagospodarowania Przestrzennego Województwa Kujawsko – Pomorskiego	9
II.IV. Strategia Rozwoju Powiatu Wąbrzeskiego na lata 2013 – 2020	10
II.V. Krajowy Program Oczyszczania Ścieków Komunalnych	10
II.VI. Obowiązujący miejscowy plan zagospodarowania przestrzennego	11
III. WYKORZYSTANE OPRACOWANIA I AKTY PRAWNE	11
IV. METODY ANALIZY SKUTKÓW REALIZACJI POSTANOWIEŃ PROJEKTU MPZP ORAZ CZĘSTOTLIWOŚĆ JEJ PRZEPROWADZANIA.....	12
V. INFORMACJA O MOŻLIWYM TRANSGRANICZNYM ODDZIAŁYWANIU NA ŚRODOWISKO	13
VI. OCENA STANU I FUNKCJONOWANIA ŚRODOWISKA PRZYRODNICZEGO I ANTROPOGENICZNEGO ORAZ POTENCJALNY WPŁYW USTALEŃ PLANU ..	14
VII. ANALIZA STANU ŚRODOWISKA NA OBSZARACH OBJĘTYCH ZNACZĄCYM PRZEWIDYWANYM ODDZIAŁYWANIEM USTALEŃ PROJEKTU PLANU.....	28
VIII. OCENA PROBLEMÓW OCHRONY ŚRODOWISKA ISTOTNYCH DLA REALIZACJI ZAMIERZEŃ PLANU W ASPEKCIE OBSZARÓW PODLEGAJĄCYCH OCHRONIE NA PODSTAWIE USTAWY Z DNIA 16.04.2004 R. O OCHRONIE PRZYRODY WRAZ Z INFORMACJAMI O ZAWARTOŚCI, GŁÓWNYCH CELACH PROJEKTU PLANU	29
IX. POTENCJALNE ZMIANY STANU ŚRODOWISKA W PRZYPADKU BRAKU REALIZACJI PROJEKTU PLANU	32
X. PROPONOWANE ROZWIĄZANIA OGRANICZAJĄCE NEGATYWNE ODDZIAŁYWANIE NA ŚRODOWISKO, WYWOŁANE REALIZACJĄ USTALEŃ PROJEKTU PLANU	33
XI. ANALIZA WARIANTOWA	33
XII. STRESZCZENIE W JĘZYKU NIESPECJALISTYCZNYM.....	33

I. WSTĘP

I.I. Cel i zakres opracowania

Głównym celem opracowania projektu planu jest określenie zagospodarowania przestrzennego dla terenu w miejscowości Blizno w gminie Książki, zgodnego z obowiązującymi przepisami prawnymi (dotyczącymi głównie planowania przestrzennego, ochrony środowiska, ochrony przyrody i środowiska kulturowego), fizjografią terenu i aktualnymi potrzebami mieszkańców gminy oraz właścicieli gruntów. Plan ma m.in. umożliwić lokalizację zabudowy rekreacji indywidualnej i mieszkaniowej jednorodzinnej.

Zgodnie z ustawą o planowaniu i zagospodarowaniu przestrzennym, miejscowy plan zagospodarowania przestrzennego jest przepisem prawa miejscowego, a jego ustalenia są treścią uchwały rady gminy. Zgodnie z art. 17 Ustawy z dnia 27 marca 2003 r. o planowaniu i zagospodarowaniu przestrzennym (t.j. Dz. U. z 2023 r. poz. 977) projekt planu miejscowego sporządza się wraz z prognozą oddziaływania na środowisko. Celem prognozy jest określenie i ocena skutków dla środowiska przyrodniczego, które mogą wynikać z realizacji projektowanych funkcji terenu oraz przedstawienie rozwiązań eliminujących lub ograniczających potencjalne negatywne wpływy na środowisko.

Według art. 51 ust. 2 ustawy z dnia 3 października 2008 r. o udostępnianiu informacji o środowisku i jego ochronie, udziale społeczeństwa w ochronie środowiska oraz o ocenach oddziaływania na środowisko:

Prognoza oddziaływania na środowisko:

1) zawiera:

- a) informacje o zawartości, głównych celach projektowanego dokumentu oraz jego powiązaniach z innymi dokumentami,
- b) informacje o metodach zastosowanych przy sporządzaniu prognozy,
- c) propozycje dotyczące przewidywanych metod analizy skutków realizacji postanowień projektowanego dokumentu oraz częstotliwości jej przeprowadzania,
- d) informacje o możliwym transgranicznym oddziaływaniu na środowisko,
- e) streszczenie sporządzone w języku niespecjalistycznym,
- f) oświadczenie autora, a w przypadku gdy wykonawcą prognozy jest zespół autorów - kierującego tym zespołem, o spełnieniu wymagań, o których mowa w art. 74a ust. 2, stanowiące załącznik do prognozy,
- g) datę sporządzenia prognozy, imię, nazwisko i podpis autora, a w przypadku gdy wykonawcą prognozy jest zespół autorów - imię, nazwisko i podpis kierującego tym zespołem oraz imiona, nazwiska i podpisy członków zespołu autorów;

2) określa, analizuje i ocenia:

- a) istniejący stan środowiska oraz potencjalne zmiany tego stanu w przypadku braku realizacji projektowanego dokumentu,
- b) stan środowiska na obszarach objętych przewidywanym znaczącym oddziaływaniem,
- c) istniejące problemy ochrony środowiska istotne z punktu widzenia realizacji projektowanego dokumentu, w szczególności dotyczące obszarów podlegających ochronie na podstawie ustawy z dnia 16 kwietnia 2004 r. o ochronie przyrody,

- d) cele ochrony środowiska ustanowione na szczeblu międzynarodowym, wspólnotowym i krajowym, istotne z punktu widzenia projektowanego dokumentu, oraz sposoby, w jakich te cele i inne problemy środowiska zostały uwzględnione podczas opracowywania dokumentu,
- e) przewidywane znaczące oddziaływania, w tym oddziaływania bezpośrednie, pośrednie, wtórne, skumulowane, krótkoterminowe, średnioterminowe i długoterminowe, stałe i chwilowe oraz pozytywne i negatywne, na cele i przedmiot ochrony obszaru Natura 2000 oraz integralność tego obszaru, a także na środowisko, a w szczególności na:
 - różnorodność biologiczną,
 - ludzi,
 - zwierzęta,
 - rośliny,
 - wodę,
 - powietrze,
 - powierzchnię ziemi,
 - krajobraz,
 - klimat,
 - zasoby naturalne,
 - zabytki,
 - dobra materialne
 - z uwzględnieniem zależności między tymi elementami środowiska i między oddziaływaniami na te elementy;

3) przedstawia:

- a) rozwiązania mające na celu zapobieganie, ograniczanie lub kompensację przyrodniczą negatywnych oddziaływań na środowisko, mogących być rezultatem realizacji projektowanego dokumentu, w szczególności na cele i przedmiot ochrony obszaru Natura 2000 oraz integralność tego obszaru,
- b) biorąc pod uwagę cele i geograficzny zasięg dokumentu oraz cele i przedmiot ochrony obszaru Natura 2000 oraz integralność tego obszaru - rozwiązania alternatywne do rozwiązań zawartych w projektowanym dokumencie wraz z uzasadnieniem ich wyboru oraz opis metod dokonania oceny prowadzącej do tego wyboru albo wyjaśnienie braku rozwiązań alternatywnych, w tym wskazania napotkanych trudności wynikających z niedostatków techniki lub luk we współczesnej wiedzy.

Zgodnie z art. 52 ww. ustawy: Minister właściwy do spraw budownictwa, planowania i zagospodarowania przestrzennego oraz mieszkalnictwa w porozumieniu z ministrem właściwym do spraw klimatu, ministrem właściwym do spraw środowiska oraz ministrem właściwym do spraw zdrowia może określić, w drodze rozporządzenia, dodatkowe wymagania, jakim powinna odpowiadać prognoza oddziaływania na środowisko dotycząca projektów miejscowych planów zagospodarowania przestrzennego, kierując się szczególnymi potrzebami planowania przestrzennego na szczeblu gminy oraz uwzględniając:

- 1) formę sporządzenia prognozy;
- 2) zakres zagadnień, które powinny zostać określone i ocenione w prognozie;
- 3) zakres terytorialny prognozy;
- 4) rodzaje dokumentów zawierających informacje, które powinny być uwzględnione w prognozie.

Zgodnie z art. 53 ustawy o udostępnianiu informacji o środowisku i jego ochronie, udziale społeczeństwa w ochronie środowiska oraz o ocenach oddziaływania na środowisko, zakres i stopień prognozy oddziaływania na środowisko został uzgodniony przez:

- ✚ Regionalnego Dyrektora Ochrony Środowiska w Bydgoszczy,
- ✚ Państwowego Powiatowego Inspektora Sanitarnego w Wąbrzeźnie.

I.II. Metody prognozowania

W celu sporządzenia niniejszej prognozy zgłębiono dostępną literaturę. Dokonano analizy map topograficznych, ewidencyjnych, które zweryfikowano podczas wizji terenowej przeprowadzonej na potrzeby prognozy.

Ustalenia zaproponowane w projekcie miejscowego planu zagospodarowania przestrzennego zostały opisane w dalszej części dokumentu.

W opracowaniu przeanalizowano i oceniono przewidywane oddziaływania realizacji zapisów planu w różnych aspektach:

- bezpośrednie – będące oczywistą konsekwencją konkretnego zapisu;
- pośrednie – niebędące celem zapisu, ale stanowiące jego skutek;
- wtórne – będące odsuniętym w czasie następstwem realizacji innych zapisów;
- skumulowane – zsumowane zjawiska spowodowane różnymi zapisami;
- krótkoterminowe – występujące w czasie realizacji zadań wynikających z zapisów planu i ustępujące w niedługim czasie po zakończeniu ich realizacji lub wynikające z przeznaczenia terenu, na którym dana funkcja jest realizowana przez krótki okres czasu, w dużych odstępach czasowych np. obszary organizacji festynów (okresowe – w przypadku zabudowy rekreacyjnej);
- średnioterminowe – ustępujące po realizacji wszystkich elementów koniecznych do ich zakończenia np. etap budowy;
- długoterminowe – ich okres występowania utrzymuje się wiele lat po zakończeniu realizacji zapisów planu;
- stałe – utrzymujące się na zawsze po realizacji zapisów planu;
- chwilowe – utrzymujące się w bardzo krótkim czasie przy działaniach sprzyjających tym zjawiskom;
- pozytywne – mające wpływ na polepszenie stanu środowiska;
- negatywne – powodujące pogorszenie stanu środowiska, powstanie nowych źródeł zanieczyszczeń itd.;
- obojętne – ustalenia niemające wpływu na środowisko, w przypadku niniejszej prognozy.

I.III. Przeznaczenie terenu w planie i podstawowe ustalenia:

- a) RM – teren zabudowy zagrodowej;
- b) MN – tereny zabudowy mieszkaniowej jednorodzinnej;
- c) ML – tereny zabudowy rekreacji indywidualnej;
- d) ZCn – teren cmentarza nieczynnego;
- e) KDL – teren drogi publicznej – klasy lokalnej;
- f) KDD – tereny dróg publicznych – klasy dojazdowej;
- g) KDW – tereny dróg wewnętrznych.

Zasady ochrony środowiska, przyrody i krajobrazu:

- 1) Ustala się zakaz lokalizacji przedsięwzięć mogących znacząco oddziaływać na środowisko, za wyjątkiem obiektów infrastruktury technicznej i komunikacji.
- 2) dopuszczalny poziom hałasu dla terenu 14RM - jak dla terenów zabudowy zagrodowej;
- 3) dopuszczalny poziom hałasu dla terenów MN - jak dla terenów zabudowy mieszkaniowej jednorodzinnej;
- 4) dopuszczalny poziom hałasu dla terenów ML - jak dla terenów zabudowy rekreacyjno-wypoczynkowej.

Zasady modernizacji, rozbudowy i budowy systemów komunikacji i infrastruktury technicznej:

1. Powiązanie obszaru objętego planem z zewnętrznym układem komunikacyjnym realizowane jest poprzez drogę powiatową nr 1411C.
2. Obowiązuje zasada obsługi komunikacyjnej z drogi niższej kategorii w przypadku gdy dana działka przylega do dróg o różnych kategoriach.
3. W liniach rozgraniczających tereny dopuszcza się sytuowanie sieci infrastruktury technicznej zgodnie z przepisami odrębnymi, a także przebudowy, zmiany lokalizacji, istniejących sieci kolidujących z planowaną zabudową.
4. Zaopatrzenie w wodę:
 - 1) obowiązuje zaopatrzenie w wodę z gminnej sieci wodociągowej,
 - 2) dopuszcza się indywidualne ujęcia wody zgodnie z przepisami odrębnymi,
 - 3) zapewnienie wody w warunkach kryzysowych zgodnie z wymogami obrony cywilnej,
 - 4) wodę dla celów przeciwpożarowych należy zapewnić z istniejących i projektowanych sieci, uzbrojonych w hydranty lub z innych źródeł, z dopuszczeniem lokalizacji zbiorników przeciwpożarowych;
5. Odprowadzenie ścieków:
 - 1) do czasu realizacji sieci kanalizacyjnej – dopuszcza się korzystanie z szczelnych zbiorników bezodpływowych lub przydomowych oczyszczalni ścieków,
 - 2) po rozbudowie sieci kanalizacyjnej – obowiązek przyłączenia do sieci kanalizacyjnej, przyłączy należy wykonać zgodnie z warunkami technicznymi i na warunkach wydanych przez właściwego dysponenta sieci zgodnie z przepisami odrębnymi;
6. Odprowadzenie wód opadowych na terenie działki.
7. Zaopatrzenie w energię elektryczną:
 - 1) dopuszcza się rozbudowę sieci i urządzeń przesyłu energii elektrycznej do zaopatrzenia zabudowy w energię elektryczną, w oparciu o istniejące i projektowane linie energetyczne średniego i niskiego napięcia,

- 2) zaopatrzenie zabudowy w energię elektryczną będzie się odbywać z istniejących i projektowanych stacji transformatorowych,
- 3) dopuszcza się budowę stacji transformatorowych;
8. Zaopatrzenie w ciepło – z indywidualnych źródeł, z zastosowaniem technologii i paliw nie przekraczających dopuszczalnych norm emisji, zgodnie z przepisami odrębnymi.
9. Zaopatrzenie w gaz – ustala się zaopatrzenie z projektowanej sieci gazowej lub z indywidualnych źródeł, w szczególności z butli gazowych.
10. W zakresie infrastruktury telekomunikacyjnej poprzez istniejącą i projektowaną sieć telekomunikacyjną.
11. W zakresie gospodarki odpadami:
 - 1) na działkach budowlanych należy przewidzieć miejsca na pojemniki służące do czasowego gromadzenia odpadów stałych, zgodnie z przepisami techniczno - budowlanymi, z uwzględnieniem możliwości ich segregacji,
 - 2) odpady komunalne należy wywozić na składowisko odpadów lub do utylizacji, zgodnie z obowiązującymi przepisami ustaw oraz uchwalonymi przepisami lokalnymi,
 - 3) odpady inne niż komunalne należy zagospodarować zgodnie z obowiązującymi przepisami prawa, w tym w szczególności ustawą o odpadach.

II. POWIĄZANIA Z INNYMI DOKUMENTAMI

II.I. Opracowanie ekofizjograficzne

Podstawowym dokumentem powiązaniem z projektem planu jest m.in. opracowanie ekofizjograficzne dla wybranych terenów położonych w miejscowościach Osieczek, Blizno i Zaskocz w gminie Książki wykonane w kwietniu 2020 roku.

II.II. Studium uwarunkowań i kierunków zagospodarowania przestrzennego

Zgodnie z obowiązującym Studium Uwarunkowań i Kierunków Zagospodarowania Przestrzennego uchwalonym Uchwałą Nr VII/40/15 Rady Gminy w Książkach z dnia 28 lipca 2015 r. w sprawie uchwalenia zmiany Studium uwarunkowań i kierunków zagospodarowania przestrzennego Gminy Książki, teren położony jest w terenie rozwoju funkcji osadniczej oraz funkcji rekreacyjno-wypoczynkowej.



Rysunek 1 Wyrys ze studium Uwarunkowań i Kierunków Zagospodarowania Przestrzennego Gminy Książki

II.III. Plan Zagospodarowania Przestrzennego Województwa Kujawsko – Pomorskiego

Plan Zagospodarowania Przestrzennego Województwa Kujawsko – Pomorskiego został przyjęty Uchwałą Nr XI/135/03 Sejmiku Województwa Kujawsko – Pomorskiego z dnia 26 czerwca 2003 r (zwany dalej „Planem...”).

Zgodnie z powyższym dokumentem, obszar gminy Książki zakwalifikowano do funkcji rolniczej w obszarach o najkorzystniejszych warunkach rozwoju rolnictwa. Do obszarów występowania gleb wysoko produktywnych.

Gminę zakwalifikowano do III – wschodniej strefy polityki przestrzennej. W strefie tej należy wspierać działania konserwatorskie dla zachowania obiektów sakralnych oraz zespołów dworsko-parkowych. Postuluje się o dalszy rozwój agroturystyki na bazie istniejących siedlisk rolniczych. Dla produkcji żywności o wysokiej jakości podnoszącej konkurencyjność obszaru przy wykorzystaniu potencjału przyrodniczego dla powiatu wąbrzeskiego zakłada się rozwój rolnictwa ukierunkowanego na produkcję zwierzęcą (bydło, trzoda-chlewna), rozwój i unowocześnienie przetwórstwa rolno-spożywczego. Ponadto w celu zapewnienia prawidłowego rozwoju strefy (w gminie Książki) wg. Planu konieczna jest przebudowa drogi wojewódzkiej 543 (inwestycja już wykonana). Ponadto w strefie tej zgodnie z „Planem...”: zakłada się uporządkowanie gospodarki wodno-ściekowej poprzez realizację indywidualnych systemów oczyszczania dla zabudowy rozproszonej.

W „Planie...” wyszczególniono zadania ponadlokalne realizujące cele publiczne. Do zadań tych, odnoszących się bezpośrednio lub pośrednio do gminy Książki, zaliczono:

- zadania o znaczeniu krajowym:
 - zadanie nr 2 – ochrona gruntów o wysokiej przydatności dla rolnictwa przed zmianą użytkowania na cele nierolnicze,
- zadania o znaczeniu wojewódzkim:

– zadanie nr 39 – opracowanie programu ochrony środowiska wraz z planem gospodarki odpadami dla obszaru województwa kujawsko – pomorskiego (niniejszy dokument został przyjęty Uchwałą Nr XVI/299/11 Sejmiku Województwa Kujawsko – Pomorskiego z dnia 19 grudnia 2011 roku),

– zadanie nr 48 – modernizacja wadliwie funkcjonujących systemów melioracyjnych, w szczególności na Pojezierzu Chełmińsko – Dobrzyńskim i na Kujawach,

– zadanie nr 78 – przebudowa drogi wojewódzkiej nr 543 (zrealizowana),

Projekt Planu uwzględnia w/w zadania i ocenia zgodność złożonych wniosków z Planem Zagospodarowania Przestrzennego Województwa Kujawsko – Pomorskiego, który został przyjęty Uchwałą Nr XI/135/03 Sejmiku Województwa Kujawsko – Pomorskiego z dnia 26 czerwca 2003 r.

II.IV. Strategia Rozwoju Powiatu Wąbrzeskiego na lata 2013 – 2020

Cel strategiczny dla powiatu wąbrzeskiego został określony jako: mały powiat wielkich szans i możliwy jest do osiągnięcia po zrealizowaniu następujących celów cząstkowych (operacyjnych):

- rozwój stref ekonomicznych;
- poprawa i rozbudowa infrastruktury technicznej;
- promocja nowoczesnych form działalności rolniczej i przetwórczej;
- rozwój sportu i rekreacji;
- rozbudowa infrastruktury turystycznej;
- rozwój organizacji pozarządowych i grup społecznych;
- poprawa stanu infrastruktury technicznej;
- poprawa bezpieczeństwa;

Do efektów, które są możliwe w wyniku realizacji celów strategicznych, zaliczono:

- niskie bezrobocie;
- zasobne społeczeństwo;
- bezpieczny powiat.

Projekt Planu przyczyni się do realizacji w/w Strategii.

Po 2020 r. nie powstał nowy plan strategii rozwoju powiatu wąbrzeskiego.

II.V. Krajowy Program Oczyszczania Ścieków Komunalnych

Zgodnie z Uchwałą Nr XXV/171/21 Rady Miasta Wąbrzeźno z dnia 27 stycznia 2021 r. w sprawie wyznaczenia obszaru i granic aglomeracji Wąbrzeźno, część terenu gminy Książki znajduje się w aglomeracji Wąbrzeźno, o równoważnej liczbie mieszkańców (RLM) aglomeracji równej 19 861. Aglomeracja Wąbrzeźno obejmuje część Gminy Miasto Wąbrzeźno oraz część wsi: Dębowa Łąka, Niedźwiedź, Wielkie Radowiska, Małe Pułkowo, położone w Gminie Dębowa Łąka; wsie: Książki, Zaskocz, Brudzawki, położone w Gminie Książki; wsie: Błędowo, Bartoszewice, Czaple, Dąbrówka, Działowo, Goryń, Kotnowo, Mgowo, Nowa Wieś Królewska, Ostrowo, Orłowo, Płużnica, Uciąż, Wielządź, położone w Gminie Płużnica; wsie: Cymbark, Jarantowice, Katarzynki, Myśliwiec, Nielub, Plebanka, Przydwórz, Ryńsk, Sitno, Trzciano, Wałycz, Wałczyk, Wronie, Sosnówka (w całości), położone w Gminie Ryńsk, z oczyszczalnią ścieków w Wąbrzeźnie oraz planowaną do budowy nową oczyszczalnią ścieków zlokalizowaną na terenie Gminy Płużnica

w miejscowości: Nowa Wieś Królewska. Teren objęty planem znajduje się poza granicami ww. aglomeracji.

II.VI. Obowiązujący miejscowy plan zagospodarowania przestrzennego

W granicy terenu brak obowiązujących planów zagospodarowania przestrzennego.

III. WYKORZYSTANE OPRACOWANIA I AKTY PRAWNE

W trakcie prac nad niniejszą prognozą wykorzystano m.in. następujące opracowania jak i akty prawne:

- ustawa z dnia 27 kwietnia 2001 r. – Prawo ochrony środowiska;
- ustawa z dnia 16 kwietnia 2004 r. o ochronie przyrody;
- ustawa z dnia 3 października 2008 r. o udostępnianiu informacji o środowisku i jego ochronie, udziale społeczeństwa w ochronie środowiska oraz o ocenach oddziaływania na środowisko;
- ustawa z dnia 3 lutego 1995 r. o ochronie gruntów rolnych i leśnych;
- ustawa z dnia 20 lipca 2017 r. – Prawo wodne;
- ustawa z dnia 7 czerwca 2001 r. o zbiorowym zaopatrzeniu w wodę i zbiorowym odprowadzaniu ścieków;
- ustawa z dnia 14 grudnia 2012 r. o odpadach;
- Rozporządzenie Ministra Rozwoju i Technologii z dnia 17 grudnia 2021 r. w sprawie wymaganego zakresu projektu miejscowego planu zagospodarowania przestrzennego;
- Bednarek R., Strategiczna ocena oddziaływania na środowisko w planowaniu przestrzennym, Poznań, 2012; Polskie Zrzeszenie Inżynierów i Techników Sanitarnych O/Wielkopolski, Poznań;
- Fizjografia urbanistyczna, Adolf Szponar, Wydawnictwo Naukowe PWN, Warszawa 2003;
- Macias A., Bródka S., Przyrodnicze podstawy gospodarowania przestrzenią, Wydawnictwo Naukowe PWN, Warszawa 2014;
- Oceny oddziaływania na środowisko, Krzysztof Nitko, Wydawnictwo Politechniki Białostockiej, Białystok 2007;
- Podstawy metodyki oceny środowiska przyrodniczego człowieka, Daniela Sołowiej, Wydawnictwo Naukowe UAM, Poznań 1992;
- Oceny oddziaływania na środowisko, Krzysztof Nytko, Politechnika Białostocka, Białystok 2007;
- Oddziaływanie zanieczyszczeń powietrza na środowisko, Katarzyna Juda-Rezler, Oficyna Wydawnicza Politechniki Warszawskiej, Warszawa 2006;
- Raport o stanie środowiska województwa kujawsko-pomorskiego w 2013, 2014, 2016 roku, Inspekcja Ochrony Środowiska, Wojewódzki Inspektorat Ochrony Środowiska w Bydgoszczy, Bibliotek Monitoringu Środowiska, Bydgoszcz;

- Prognoza oddziaływania na środowisko projektu planu zagospodarowania przestrzennego województwa kujawsko-pomorskiego, pod kierunkiem Prof. dr hab. Andrzeja Gizińskiego, Toruń 2002;
- Program ochrony środowiska z planem gospodarki odpadami województwa kujawsko-pomorskiego 2010, Zarząd Województwa Kujawsko-Pomorskiego, Toruń 2008;
- Poradnik przygotowania inwestycji z uwzględnieniem zmian klimatu, ich łagodzenia i przystosowania do tych zmian oraz odporności na klęski żywiołowe, Ministerstwo Środowiska Departament Zrównoważonego Rozwoju, 2015, Warszawa;
- Objąsnienia do szczegółowej mapy geologicznej Polski Arkusz Jabłonowo Pomorskie i Książki;
- Pyszny K., Prognoza oddziaływania na środowisko do projektu miejscowego planu zagospodarowania przestrzennego dla terenu położonego w zachodniej części gminy Książki w miejscowościach Szczuplinki i Łopatki – Obszar A;
- Objąsnienia do mapy geośrodowiskowej Polski Arkusz Jabłonowo Pomorskie i Książki;
- Program QuantumGIS i AutoCad LT 2012,
- Urząd Gminy Książki;
- www.geoportal.gov.pl;
- www.smorp.pl;
- www.pgi.gov.pl;
- www.gdos.gov.pl.

IV. METODY ANALIZY SKUTKÓW REALIZACJI POSTANOWIEŃ PROJEKTU MPZP ORAZ CZĘSTOTLIWOŚĆ JEJ PRZEPROWADZANIA

Przewidywane metody analizy realizacji postanowień projektu miejscowego planu zagospodarowania przestrzennego pod kątem wpływu na środowisko winny odbywać się raz na 2-3 lata nie rzadziej niż 5 lat. Mogą do tego celu być wykorzystywane dane z monitoringu państwowego środowiska, który to prowadzony jest przez organy administracji państwowej. Ponadto taka kontrola winna mieć miejsce w przypadku wydania pozwolenia na budowę. Ustalenia zawarte w planie miejscowym w tym te, które mają wpływ na stan i kształtowanie środowiska przyrodniczego powinny być okresowo sprawdzane, a z wizji w terenie powinien być sporządzany protokół na potrzeby oceny prawidłowej polityki gospodarki przestrzennej, w tym realizacji ustaleń dotyczących ochrony środowiska. Proponowane wskaźniki monitorowania skutków wpływu realizacji ustaleń projektu planu zagospodarowania przestrzennego wskazano w tabeli poniżej.

Tabela 1. Proponowane wskaźniki monitorowania skutków wpływu realizacji ustaleń projektu planu zagospodarowania przestrzennego

Nazwa wskaźnika	Jednostki	Pożądane zmiany	Źródła danych	Cykliczność gromadzenia
Jakość powietrza atmosferycznego	Klasa średnia w strefach	↑	WIOŚ, Oceny jakości powietrza	Co 2-3 lata

Jakość wód powierzchniowych	Punkty klasa	↑	WIOŚ , Oceny jakości powietrza, I	Co 2-3 lata
Ilość osób/na km sieci	%	100%	UG	Co 2-3 lata
Ilość szczelnych zbiorników bezodpływowych i przydomowych oczyszczalni oraz częstotliwość ich opróżniania	szt.	-	UG	Co roku
Liczba wydanych pozwoleń na budowę	szt.	-	Starostwo powiatowe, UG	Co 2-3 lata
Liczba nowo wznoszonych budynków	szt.	-	Starostwo powiatowe, UG	Co 2-3 lata
Zagospodarowanie terenu w stosunku do całej powierzchni terenu zgodnie z ustaleniami Planu	%	-	UG	Co 2-3 lata

UG - Urząd Gminy, WIOŚ - Wojewódzki Inspektorat Ochrony Środowiska

↑ - zalecany wzrost, ↓ - zalecany spadek

Źródło: Opracowanie własne na podstawie opracowania „Strategiczna ocena oddziaływania na środowisko w planowaniu przestrzennym”, Poznań, 2012. Bednarek R

V. INFORMACJA O MOŻLIWYM TRANSGRANICZNYM ODDZIAŁYWANIU NA ŚRODOWISKO

Zgodnie z ustawą z dnia 3 października 2008 r. o udostępnianiu informacji o środowisku i jego ochronie, udziale społeczeństwa w ochronie środowiska oraz o ocenach oddziaływania na środowisko (t.j. Dz. U. 2023 r. poz. 1094 z późn. zm.), dział VI, rozdział 3, dotyczący postępowania w sprawie transgranicznego oddziaływania pochodzącego z terytorium Rzeczypospolitej Polskiej w przypadku projektów polityk, strategii, planów i programów, na terenie opracowywanego projektu planu z racji swojej odległości od granic kraju nie wystąpi oddziaływanie transgraniczne.

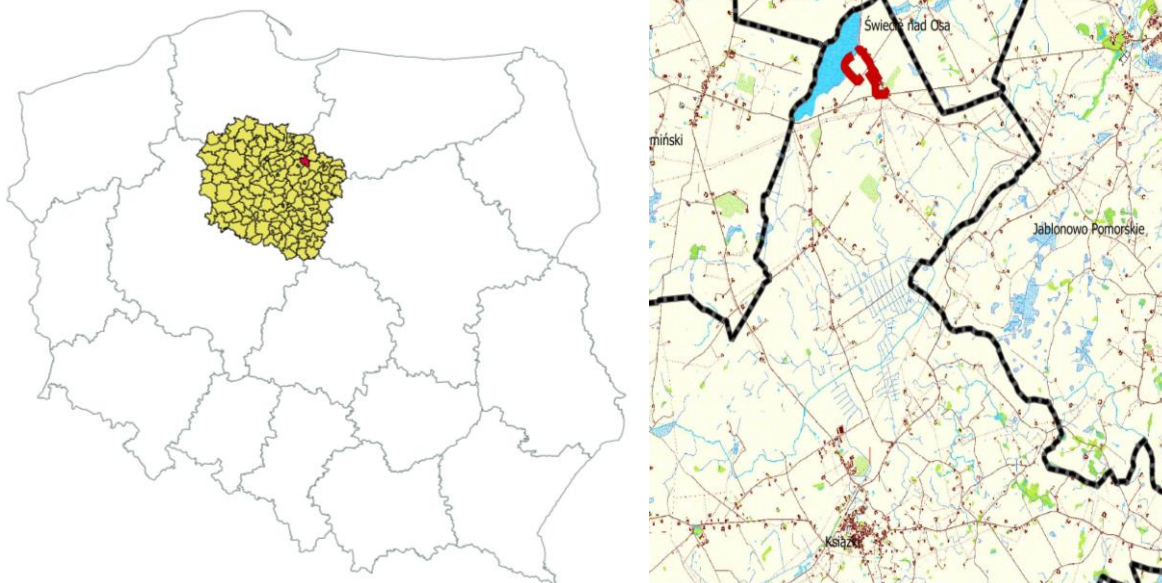
Pojęcie oddziaływania transgranicznego zostało wyjaśnione w Konwencji o ocenach oddziaływania na środowisko w kontekście transgranicznym sporządzonej w Espoo dnia 25 lutego 1991 r. (Dz. U. Nr 96). Konwencja definiuje oddziaływanie transgraniczne, jako jakiegokolwiek działanie, niemające wyłącznie charakteru globalnego, na tle podległym jurysdykcji Strony, spowodowane planowaną działalnością, której fizyczna przyczyna jest w całości lub częściowo położona na terenie podlegającym jurysdykcji Strony.

Ustalenia planu nie spowodują transgranicznego oddziaływania na środowisko.

VI. OCENA STANU I FUNKCJONOWANIA ŚRODOWISKA PRZYRODNICZEGO I ANTROPOGENICZNEGO ORAZ POTENCJALNY WPŁYW USTALEŃ PLANU

Położenie administracyjne i geograficzne

Teren objęty opracowaniem położony jest w województwie kujawsko-pomorskim, w powiecie wąbrzeskim, w północnej części gminy Książki, w miejscowości Blizno.



Rysunek 2 i 3 Teren opracowania na tle kraju województw i gminy

Gmina Książki położona jest we wschodniej części województwa kujawsko-pomorskiego, w północno-wschodniej części powiatu wąbrzeskiego. Pod względem fizycznogeograficznego podziału Polski (Kondracki, 2009) obszar gminy Książki położony jest w podprovincji Pobrzeża Południowobałtyckie, makroregionie Pojezierze Chełmińsko-Dobrzyńskie, mezoregionie Pojezierze Chełmińskie 315.11. Naturalna szata roślinna gminy nie jest bogata. Na terenie gminy występuje niewielki udział lasów, brak jest powierzchniowych form ochrony przyrody, nieliczne są pomniki przyrody. Dominują agrocenozy, wśród których niewielkie powierzchnie zajmują zadrzewienia i zakrzewienia śródpolne i przydrożne, roślinność łądowo - wodna, występująca wzdłuż cieków wodnych oraz ciągów komunikacyjnych, zieleń cmentarna oraz roślinność towarzysząca zabudowaniom i uprawom. Atutem gminy poza wysoką wartością gleb są jeziora pełniące funkcje rekreacyjno-wypoczynkową. W ostatnich latach widoczne jest zainteresowanie inwestorów rozwojem na terenie gminy odnawialnych źródeł energii. Na terenie gminy funkcjonują cztery elektrownie wiatrowe.

Aktualne zagospodarowanie terenu

Teren stanowi część terenów zabudowanych miejscowości Blizno stanowiące zabudowę

zagrodową, zabudowę mieszkaniową jednorodzinną i zabudowę letniskową. Teren w przeważającej części stanowią grunty orne, nieużytki i drogi wewnętrzne. Teren położony jest w sąsiedztwie jeziora Blizno i drogi wojewódzkiej. Występują tu grunty objęte ochroną na mocy ustawy o ochronie gruntów rolnych i leśnych, grunty klasy IIIb oraz grunty klasy IVa wykorzystywane rolniczo.



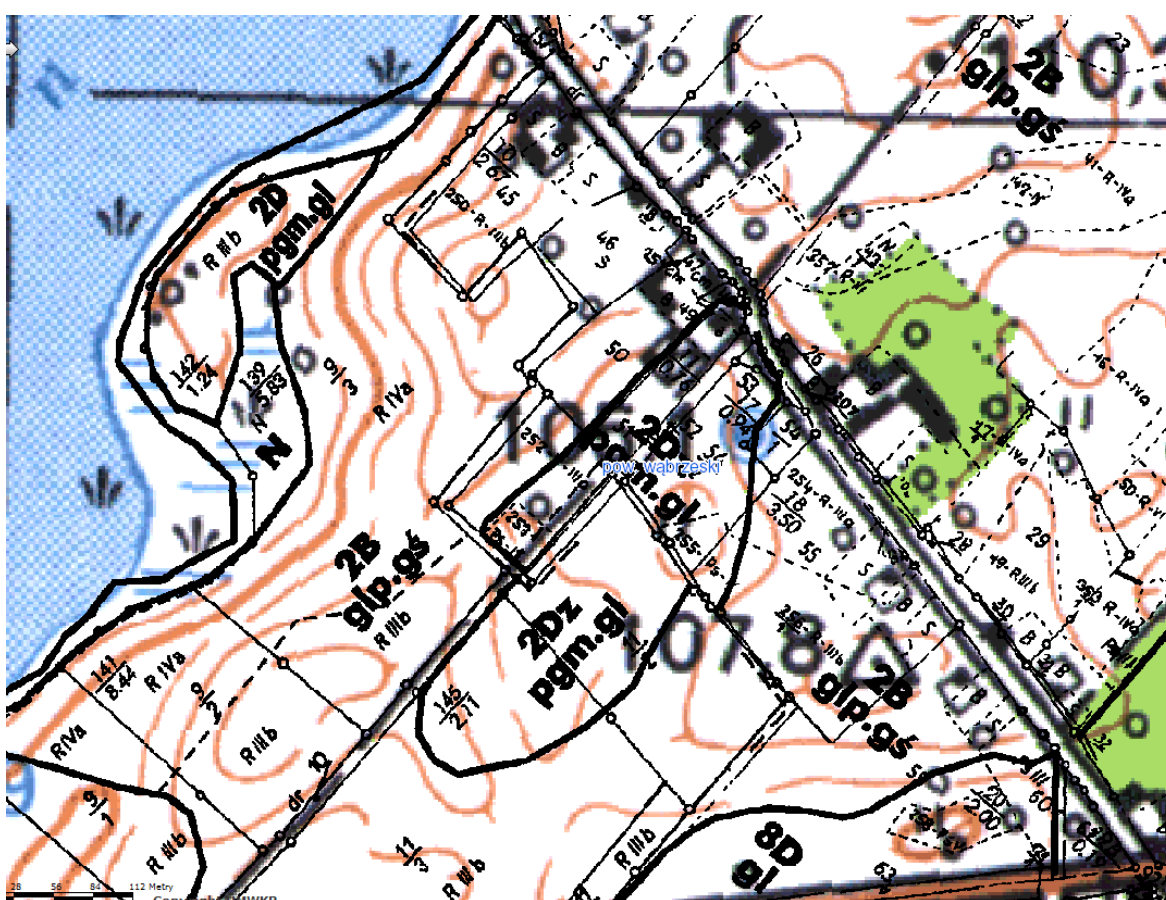
Fotografia 1 Widok z drogi powiatowej na teren opracowania

Powierzchnia ziemi

Teren gminy położony jest w syneklizie perybałtyckiej. Utwory trzeciorzędowe nawiercono tu w Osieczku (wschodnia część gminy), które zostało utworzone w podłożu utworów czwartorzędowych. Z osadów oligocenu zbadano tu ciemnoszare ropy, ilowce i mułowce występujące w osadach kredy o miąższości 19,5 m. Piasku, piaski pylaste, ropy i mułki osadów miocenu mają miąższość 41,6 m. Do pliocenu zaliczono ropy pstre. Osady czwartorzędu sięgają miąższości od 6 do 131 m. W Osieczku nawiercono najstarsze w tym obszarze szare piaski ze żwirem starsze od zlodowacenia południowopolskiego. Ponad nimi leżą związane prawdopodobnie ze zlodowaczeniami południowopolskimi ropy i mułki o miąższości ok. 37 m. Nad nimi leżą osady interglacjału mazowieckiego- piaski i żwiry o kilkumetrowej miąższości. Głina zwałowa zlodowaceń środkowopolskich ma miąższość ok. 50 m. Wyżej leżą piaski i żwiry będące osadem wodnolodowcowym zlodowaceń środkowopolskich bądź też rzeczonym interglacjału eemskiego. Do tego ostatniego należą także prawdopodobnie mułki piaszczyste i mułki. Osady zlodowaceń północnopolskich tworzą dwa kompleksy glin zwałowych rozdzielone piaskiem, mułkiem i ropy, ale dwuwarstwowość może być nie widoczna. Na tych utworach na północ od Książek leżą pokrywy osadów wodnolodowcowych, budujące kremowe ozy. Pomiędzy Książkami, a Osieczkiem zalegają utwory zastoiskowe (ropy, mułki i piaski zastoiskowe). Piaski i gazy rynien czołowych występują na wzgórzach różnej wielkości, jednak dominują formy niewielkie, układające się w bardziej lub mniej czytelne ciągi moren czołowych. Pojedyncze wzgórza w okolicy Osieczka mają charakter moren czołowych spiętrzonych. Na zachód od Książek w budowie tych wzgórz biorą udział utwory górnej kredy. Piaski i żwiry akumulacji rzeczno-lodowcowej plejstocenu występują w znajdują się na południe od Osieczka. Namuły ilaste lub piaszczyste wypełniają obniżenia wysoczyzn polodowcowych na wschód od Osieczka, zaś gity i torfy wypełniają obniżenia na wysoczyznach największe powierzchnie zajmują w rejonie wsi Książki.

Wysokości bezwzględne na terenie gminy oscylują w przedziale 80-120 m n.p.m. Wysokości bezwzględne w terenie oscylują w granicach 100 m n.p.m. ze spadkiem w kierunku wschodnim. Zwierciadło wód gruntowych zalega tu w głównej mierze poniżej głębokości 2 m p. p. t. sprawiając, iż jest to teren o trudnych warunkach budowlanych. Na terenie gminy zgodnie z mapą osuwisk i obszarów predysponowanych do występowania ruchów masowych w województwie kujawsko-pomorskim wskazano obszary predysponowane do występowania ruchów masowych wynikające głównie z budowy geologicznej i morfologii. Zgodnie z danymi ze Starostwa Powiatowego w Wąbrzeźnie na terenie gminy Książki brak jest terenów narażonych na osuwanie się mas ziemnych.

Teren budują głównie gleby dwudzielne, w powierzchniowej warstwie występują piaski gliniaste mocne z zmianą składu granulometrycznego do głębokości 50 cm na glinę lekką. Gleby zaliczono do kompleks 2 - pszennego dobrego przydatności rolniczej.



Rysunek 4 Klasyfikacja gleboznawcza gruntów

Oddziaływanie planu na środowisko (powierzchnia ziemi) można ocenić w następujący sposób:

- pod względem charakteru – jako korzystne/ niekorzystne,
- pod względem intensywności przekształceń – jako częściowe,
- pod względem bezpośredniości oddziaływania – jako bezpośrednie,
- pod względem okresu trwania oddziaływania – jako stałe,
- pod względem częstotliwości oddziaływania – jako długoterminowe,

- pod względem zasięgu przestrzennego – jako lokalne,
- pod względem trwałości oddziaływania – jako odwracalne.

Rośliny i zwierzęta

Według regionalizacji przyrodniczo-leśnej, na podstawach ekologiczno-fizjograficznych (T. Tramplera i inni, 1990), gmina Książki należy do Krainy Wielkopolsko – Pomorskiej (III), Dzielnicy Pojezierza Chełmińskiego - Dobrzyńskiego (III.3), Mezoregionu Wysoczyzny Dobrzyńsko – Chełmińskiej (III.3.c). Gmina charakteryzuje się bardzo niskim stopniem lesistości (z uwagi na bardzo dobre gleby). Lasy na terenie gminy występują nierównomiernie m.in. w okolicy jeziora Łopatki w miejscowości Łopatki Polskie, miejscowości Osieczek, Brudzawki. W typie siedliskowym przeważają bory mieszane i ols boru mieszanego, porastają one mało urodzajne gleby wykształcone na sandrowych osadach piaszczysto-żwirowych. W terenie opracowania brak jest lasów, zdrzewień i zakrzewień.

Gmina Książki to gmina typowo rolnicza, w związku z czym dominuje tu szata roślinna związana z rolniczym użytkowaniem. Teren stanowią tereny zabudowane, tereny nieużytków i gruntów ornych. Terenom zabudowanym w skład, której wchodzi zabudowa mieszkaniowa jednorodzinna i zagrodowa towarzyszą ogrody i ogródki przydomowe z drzewami owocowymi, bylinami oraz roślinami jednorocznymi, wzdłuż drogi powiatowej rosną jesiony, świerki, drzewa owocowe. Grunty orne porośnięte były pszenicą ozimą i rzepakiem, od strony jeziora Blizno w sąsiedztwie drogi powiatowej znajduje się pastwisko. W terenie wyróżnić można dwa zagłębienia, które porastały głównie wierzby, bzy czarne, pałki wodne oraz jedno zarośnięte pałką wodną. Niewątpliwie teren zagłębień porośniętych drzewami są siedliskiem ptaków, które w ich koronach zakładają gniazda. Podczas inwentaryzacji w części terenu zaobserwowano srokę, szpaki, liczne wróble, wronę siwą, w północnej części terenu, w sąsiedztwie jeziora Blizno zaobserwowano myszołowa kołującego nad nieużytkami oraz gęsi żerujące na pszenicy ozimej. Na jeziorze Blizno (poza terenem opracowania) zaobserwowano łąbę nie, łyski, perkozy i kaczki krzyżówki.



Fotografia 2 i 3 Widok na północną część terenu opracowania w sąsiedztwie jeziora Blizno

Fauna gminy związana jest z jej rolniczym charakterem. Z płazów i gadów spotyka się żabę jeziorkową, żabę moczarową, ropuchę szarą i zieloną, kumaka nizinny, traszkę grzebieniastą i zwyczajną czy zaskrońca. Torfowiska stanowią także miejsce bytowania, żerowania i rozrodu

wielu gatunków zwierząt łownych. Z informacji zawartych w Raporcie¹ na terenie gminy nasłuchano w parku w Zaksoczu karlika malutkiego, mroczka późnego, gacka brunatnego wzdłuż szpalerów drzew. Większe zadrzewienia wykorzystywane są przez mroczka późnego oraz karlika malutkiego. Ten ostatni spotykany jest również na terenach otwartych pól uprawnych. Nie stwierdzono gatunków o najwyższym statusie ochronnym tj. uwzględnionych w załączniku II Dyrektywy Siedliskowej. Mroczek późny² *Eptesicus serotinus* to nietoperz synantropijny, przez cały rok użytkuje kryjówki w budynkach, nie spotyka się go dalej niż 1,5 km od wsi. Brak jest informacji na temat istnienia znaczących miejsc rojenia i zimowisk nietoperzy na terenie gminy, w tym w terenie opracowania.

Wilgotne oraz małe i duże zbiorniki wodne, podmokłe łąki są terenami atrakcyjnymi dla ptaków, co też potwierdza monitoring ornitologiczny prowadzony na terenie gminy. Podczas obserwacji do monitoringu ornitologicznego na potrzeby lokalizacji elektrowni wiatrowych w rejonie miejscowości Zaskocz³ zaobserwowano takie gatunki jak (Pogrubioną czcionką zaznaczono gatunki z Załącznika I Dyrektywy Rady 79/409/EWG):

1. myszołów *Buteo buteo* (Z)(W) (po) (j)
2. myszołów włochaty *Buteo lagopus* (Z)
3. modraszka *Parus caeruleus* (Z) (w) (po) (j)
4. bogatka *Parus major*(z)(w) (po) (j)
5. sójka *Garrulus glandarius*(Z) (j)
6. kruk *Corvus corax*(Z) (w) (po)
7. sroka *Pica pica*(Z)(po)
8. wróbel *Passer domesticus* (z)(po)
9. trznadel *Emberiza citronella*(z) (w)
10. **bocian biały** *Ciconia ciconia* (w)(po)(j)
11. gęgawa *Anser anser* (w)
12. **blotniak stawowy** *Circus aeruginosus* (w)
13. **żuraw** *Grus grus*(w)
14. czajka *Vanellus vanellus*(w) (j)
15. grzywacz *Columba palumbus*(w)(ml) (l)(po) (j)
16. dymówka *Hirundo rustica*(w) (po) (j)
17. skowronek *Alauda arvensis*(w)(l) (po) (j)
18. lerka *Lullula arborea* (w)
19. pliszka siwa *Motacilla alba* (w)
20. gawron *Corvus frugilegus*(w) (po) (j)
21. wrona *Corvus cornix* (w) (po)
22. szpak *Sturnus vulgaris* (w) (pl) (j)
23. zięba *Fringilla coelebs* (l) (po) (j)
24. cierniówka *Sylvia communis* (l) (po)
25. pliszka żółta *Motacilla flava* (l) (po)
26. łożówka *Acrocephalus palustris* (l)

¹ Raport z monitoringu chiropterologicznego na obszarze planowanej budowy elektrowni wiatrowych zlokalizowanych w miejscowości Zaskocz gmina Książki, powiat wąbrzeski, K. Kasprzyk, 2010.

² Nietoperze Polski. Konrad Sachanowicz, Mateusz Ciechanowski

³ Monitoring ornitologiczny projektowanych Elektrowni Wiatrowych Zaskocz

27. makolągwa *Carduelis cannabina* (pl)
28. kapturka *Sylvia atricapilla* (pl) (po)
29. bażant *Phasianus colchicus*
30. kukułka *Cuculus canorus* (l) (po)
31. słowik szary *Luscinia luscinia* (l)
32. kopciuszek *Phoenicurus ochruros* (l)
33. kos *Turdus merula* (l)
34. jastrząb *Accipiter gentilis* (po) (j)
35. wilga *Oriolus oriolus* (po)
36. szczygieł *Carduelis carduelis* (po)
37. gęś zbożowa *Anser fabalis* (j)
38. gęgawa *Anser anser* (j)
39. błotniak stawowy *Circus aeruginosus* (j)
40. kwiczoł *Turdus pilaris* (j)
41. śpiewak *Turdus philomelos* (j)

gdzie:

- (z) – okres zimowania (9 gat. łącznie 66 osobników),
- (w) – okres wędrówki (19 gat. łącznie 1030 osobników),
- (l) – okres lęgowy (9 gat. łącznie 15 osobników),
- (po) – okres polęgowy (22 gat. łącznie 351 osobników),
- (w) – okres wędrówki jesiennej (19 gat. łącznie 601 osobników).

Teren nie jest położony w granicach regionalnych oraz krajowych korytarzy ekologicznych.

Analizowany w niniejszym opracowaniu teren posiada wysokie walory krajobrazowe, zawłaszcza teren położony w sąsiedztwie jeziora Blizno, brak jest jednak rozpoznanych interesujących zbiorowisk i osobliwości florystycznych oraz faunistycznych, w związku z czym nie ma i nie wyznacza się punktowych form ochrony przyrody.

Oddziaływanie planu na środowisko (faunę i florę) można ocenić w następujący sposób:

- pod względem charakteru – jako obojętne/niekorzystne,
- pod względem intensywności przekształceń – jako częściowe,
- pod względem bezpośredniości oddziaływania – jako bezpośrednie,
- pod względem okresu trwania oddziaływania – jako stałe,
- pod względem częstotliwości oddziaływania – jako długoterminowe,
- pod względem zasięgu przestrzennego – jako lokalne,
- pod względem trwałości oddziaływania – jako odwracalne.

Zasoby naturalne

W terenie opracowania oraz w jego pobliżu brak jest złóż kopalin, terenów górniczych oraz obszarów prognostycznych występowania kruszyw.

Woda

Teren gminy położony jest w dorzeczu Wisły. Teren objęty planem znajduje się w granicach

Jednolitej Części Wód Powierzchniowych (JCWP) RW200023296689 o nazwie Lutryna od Dużej Bachy do Kanału Sicińskiego. Powierzchnia ta drenowana jest przez lewobrzeżny dopływ Osy - rzekę Lutrynę i jej lewobrzeżne dopływy Kanał Siciński i Kanał Bacha. Teren opracowania leży w zlewni Kanału Bacha do którego odchodzą liczne kanały, ciek i rowy melioracyjne.

Stan i cele dla Jednolitej Części Wód Powierzchniowych (JCWP) RW200023296689:

Aktualny stan lub potencjał JCWP - zły

Ocena ryzyka nieosiągnięcia celów środowiskowych - zagrożona

Cel środowiskowy - dobry stan ekologiczny

Cel środowiskowy - dobry stan chemiczny

Odstępstwo - tak

Typ odstępowania przedłużenie terminu osiągnięcia celu: - brak możliwości technicznych

Termin osiągnięcia dobrego stanu - 2021

Uzasadnienie odstępowania: brak możliwości technicznych

W zlewni JCWP nie zidentyfikowano presji mogącej być przyczyną występujących przekroczeń wskaźników jakości. Konieczne jest dokonanie szczegółowego rozpoznania przyczyn w celu prawidłowego zaplanowania działań naprawczych. Rozpoznanie przyczyn nieosiągnięcia dobrego stanu zapewni realizacja działań na poziomie krajowym: utworzenie krajowej bazy danych o zmianach hydromorfologicznych, przeprowadzenie pogłębionej analizy presji pod kątem zmian hydromorfologicznych, opracowanie dobrych praktyk w zakresie robót hydrotechnicznych i prac utrzymaniowych wraz z ustaleniem zasad ich wdrażania oraz opracowanie krajowego programu renaturalizacji wód powierzchniowych.

Ustalenia projektu planu nie będą miały wpływu na stan Jednolitej Części Wód Powierzchniowych.

W granicach jednolitej części wód podziemnych Nr 39 JCWPd (wcześniej 40). Położony jest w obrębie rejonu wodnego Dolnej Wisły i ma powierzchnię 7573,5 km². Hydroizohipsa głównego użytkowego poziomu wodonośnego występuje tu na wysokości poniżej 20 m n.p.m. Jakość wód głównego użytkowego poziomu wodonośnego charakteryzowana jest jako zła wymagająca skomplikowanego uzdatniania. Pod względem hydrogeologicznym, rejon mpzp zaliczony jest do regionu kujawsko-pomorskiego - według Atlasu hydrogeologicznego Polski 1995 r.

Ustalenia projektu planu nie będą miały wpływu na stan Jednolitej Części Wód Podziemnych.

Projekt planu określa zaopatrzenie terenów w wodę z gminnej sieci wodociągowej oraz odprowadzanie ścieków do kanalizacji sanitarnej oraz z rozwiązań indywidualnych takich jak lokalne lub przydomowe oczyszczalnie ścieków oraz szczelne zbiorniki bezodpływowe.

W przypadku nie spełnienia kryterium wymienionego wyżej będzie to stwarzało zagrożenie dla środowiska gruntowo-wodnego i może dojść do zanieczyszczenia wód oraz przyczyni się do nieosiągnięcia celów środowiskowych zawartych w Planie gospodarowania wodami na obszarze dorzecza Wisły.

Teren opracowania nie został ujęty w Rozporządzeniu Dyrektora Regionalnego Zarządu Gospodarki Wodnej w Gdańsku z dnia 1 marca 2017 r. w sprawie określenia wód powierzchniowych i podziemnych wrażliwych na zanieczyszczenie związkami azotu ze źródeł rolniczych oraz obszaru szczególnie narażonego, z którego odpływ azotu ze źródeł rolniczych do tych wód należy ograniczyć w regionie wodnym Dolnej Wisły. Jednakże zgodnie z ustawą z dnia

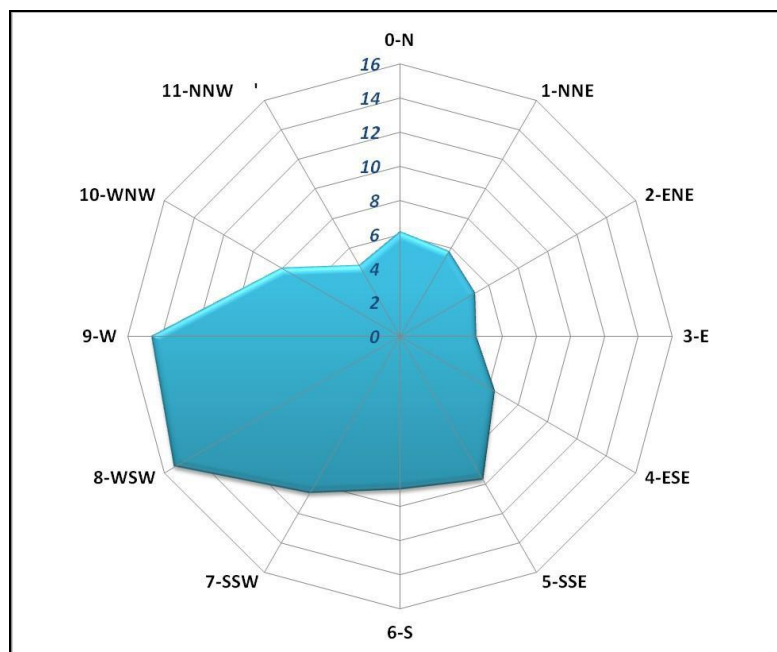
20 lipca 2017 r. Prawo wodne, art. 104 w celu zmniejszenia zanieczyszczenia wód azotanami pochodzącymi ze źródeł rolniczych oraz zapobiegania dalszemu zanieczyszczeniu opracowuje się i wdraża na obszarze całego państwa program działań.

Oddziaływanie planu na środowisko (wody powierzchniowe i podziemne) można ocenić w następujący sposób:

- pod względem charakteru – jako pozytywne,
- pod względem intensywności przekształceń – jako niewielkie,
- pod względem bezpośredniości oddziaływania – pośrednie,
- pod względem okresu trwania oddziaływania – jako stałe,
- pod względem częstotliwości oddziaływania – jako długoterminowe,
- pod względem zasięgu przestrzennego – jako lokalne,
- pod względem trwałości oddziaływania – jako nieodwracalne.

Klimat

Klimat gminy Książki, podobnie jak całego regionu Nizy Polskiego, którego jest częścią charakteryzuje się przejściowością i zmiennością warunków temperatury, opadów, ciśnienia, wiatru i zachmurzenia. Na podstawie podziału Polski na dzielnice rolniczo – klimatyczne Gumińskiego, gmina Książki znajdują się w VII strefie tj. dzielnicy Środkowej. Średnia suma opadów należy do najniższych w kraju i nieznacznie przekracza 500 mm rocznie. Najwięcej opadów notuje się w lipcu, a najmniej w styczniu. Średnia roczna temperatura wynosi 7°C. Najcieplejszym miesiącem jest lipiec ze średnią 18°C najchłodniejszym styczeń -3,8°C. Przeważają wiatry z kierunku zachodnim.



Rysunek 5 Róża wiatrów na podstawie pomiarów z masztu pomiarowego w rejonie miejscowości Linowo).

Źródło: Prognoza oddziaływania na środowisko do projektu miejscowego planu

zagospodarowania przestrzennego dla terenu położonego w zachodniej części gminy Książki w miejscowościach Szczuplinki i Łopatki – Obszar A.

W wyniku realizacji planu nie przewiduje się ograniczeń istotnych dla wymiany ruchu powietrza. Zaprojektowane w planie funkcje obejmują zabudowę mieszkaniową jednorodzinną, rekreacji indywidualnej i zagrodową. W wyniku realizacji ustaleń planu nie ulegnie zmianie dotychczasowy charakter terenu. Dopuszcza się zaopatrzenie w energię elektryczną z istniejących i projektowanych sieci niskiego napięcia oraz średniego napięcia. Dopuszcza się realizację stacji transformatorowych zgodnie z przepisami odrębnymi. Zaopatrzenie w ciepło przewidziano z indywidualnych źródeł, z zastosowaniem technologii i paliw nieprzekraczających dopuszczalnych norm emisji, zgodnie z przepisami odrębnymi.

Przewiduje się, że topoklimat analizowanego obszaru w wyniku realizacji budynków nie ulegnie zauważalnym zmianom podstawowych parametrów.

Oddziaływanie planu na środowisko (klimat) można ocenić w następujący sposób:

- pod względem charakteru – jako niewielkie,
- pod względem intensywności przekształceń – jako niewielkie,
- pod względem bezpośredniości oddziaływania – jako pośrednie,
- pod względem okresu trwania oddziaływania – jako stałe,
- pod względem częstotliwości oddziaływania – jako długoterminowe,
- pod względem zasięgu przestrzennego – jako lokalne,
- pod względem trwałości oddziaływania – jako nieodwracalne.

Główne problemy związane ze zmianami klimatu i różnorodnością biologiczną

Biorąc pod uwagę Scenariusze klimatyczne Polski w XXI wieku przedstawione na stronie www.klimada2.ios.gov.pl/klimat-scenariusze/ dominują wzrostowe tendencje zmiany temperatury. Charakterystyki opadowe wykazują wydłużenie okresów bezopadowych, wzrost sumy opadów maksymalnych oraz skrócenie okresu zalegania pokrywy śnieżnej.

Uwzględniając oddziaływanie planu na klimat, zmiany klimatu i różnorodność biologiczną, jak i oddziaływania zmieniających się warunków klimatycznych i środowiskowych projekt planu ma znaczenie w kształtowaniu tych procesów. Zajmuje on powierzchnię około 7,3 ha. Źródłem emisji substancji i działań przyczyniających się do zmian klimatu będzie zapotrzebowanie na energię budynków w zabudowie mieszkaniowej. Projekt planu w ramach elementów łagodzących, dopuszcza lokalizację infrastruktury technicznej oraz odnawialnych źródeł energii o mocy nieprzekraczającej 500 kW, za wyjątkiem elektrowni wiatrowych i biogazowni. Wykorzystanie źródeł energii odnawialnej jak również produkcja energii jest spójne z pakietem klimatyczno-energetycznym UE z 2009 r. Pakiet ten jest wiążącym uregulowaniem prawnym dotyczącym realizacji do 2020 r. celów 20-20-20: obniżenia emisji gazów cieplarnianych w UE, o co najmniej 20% w stosunku do roku 1990, zwiększenia do 20% udziału energii ze źródeł odnawialnych w koszyku energetycznym UE oraz 20-procentowego zmniejszenia pierwotnego zużycia energii w porównaniu z poziomami planowanymi. Nowe ramy polityki klimatyczno-energetycznej do roku 2030 zawierają ogólnounijne założenia i cele polityki na lata 2021–2030. Najważniejsze cele na

2030 r. to ograniczenie, o co najmniej 40 proc. emisji gazów cieplarnianych (w stosunku do poziomu z 1990 r.), zwiększenie, do co najmniej 32 proc. udziału energii ze źródeł odnawialnych w całkowitym zużyciu energii, zwiększenie, o co najmniej 32,5 proc. efektywności energetycznej. W październiku 2014 r. ramy polityki zostały przyjęte. Cele dotyczące odnawialnych źródeł energii i efektywności energetycznej zostały zwiększone w 2018 r. Z informacji podanych przez Główny Urząd Statystyczny wynika, że w 2018 r. wskaźnik udziału energii odnawialnej w końcowym zużyciu energii wzrósł w skali roku o 0,26 pkt proc. do 11,16 proc. W związku, z czym należy w dalszym ciągu dążyć do możliwości realizacji odnawialnych źródeł energii. Należy wspomnieć, iż bioróżnorodność jest pojęciem szerokim obejmującym również działania w poszczególnych terenach funkcjonalnych, na które ustalenia planu nie mają wpływu, np. związane z produkcją rolną stosowanie płodozmiaru, wsiewek, stosowane zabiegi agrotechniczne.

Analizowany teren ze względu na swój rolniczy charakter cechuje znaczny udział powierzchni czynnej biologicznie. Zaproponowany w planie minimalny udział powierzchni biologicznie czynnej, maksymalna powierzchnia zabudowy oraz maksymalną wysokość zabudowy przedstawia tabela poniżej.

Tabela 2 Podstawowe parametry zabudowy zgodnie z zapisami planu

	RM	MN	ML
Minimalny udział powierzchni biologicznie czynnej	55%	50%	60%
Powierzchnia zabudowy	35%	40%	30 %
Wysokość zabudowy	do 9 m	do 9 m	do 7 m

Oddziaływanie planu na środowisko (wpływ na różnorodność biologiczną) można ocenić w następujący sposób:

- pod względem charakteru – jako korzystne,
- pod względem intensywności przekształceń – jako częściowe,
- pod względem bezpośredniości oddziaływania – jako bezpośrednie,
- pod względem okresu trwania oddziaływania – jako stałe,
- pod względem częstotliwości oddziaływania – jako długoterminowe,
- pod względem zasięgu przestrzennego – jako lokalne,
- pod względem trwałości oddziaływania – jako odwracalne.

Wpływ na ludzi

Gmina Książki jest gminą typowo rolniczą. Charakteryzuje się ona rozproszoną zabudową, głównie zagrodową. Zabudowę planuje się w sąsiedztwie gospodarstw rolnych. Z funkcjonowaniem takich obiektów wiązać się również mogą subiektywne odczucia zapachowe wywołane odorami. Należy podkreślić, iż aktualnym stanie prawnym zapach czy też odór jest substancją niemierzalną. Prowadzona gospodarka rolna może być również źródłem zanieczyszczeń chemicznych oraz wpływać na właściwości fizykochemiczne gleb oraz wód. Autor prognozy nie jest w posiadaniu informacji jakoby w terenie 14RM powstać miała wielkopowierzchniowa ferma produkcyjna, należy jednak zaznaczyć, iż stosowane technologie w takich obiektach dążą do jak najmniejszego niekorzystnego wpływu na środowisko, a często stosowane rozwiązania sprzyjają wzrostowi efektu

produkcyjnego, przez co chętnie wdrażane są w praktyce. Biorąc pod uwagę, iż gmina Książki jest gminą typowo rolniczą, w granicach, której nie znajdują się powierzchniowe formy ochrony przyrody, przypuszczać można, iż są to tereny korzystne, dlatego typu obiektów. Trudno jest określić, jaka lokalizacja jest w 100% odpowiednia dla tego typu inwestycji, ponieważ brak jest opracowań w tym zakresie, dlatego rozwiązania zaproponowane w planie uznać można za wystarczające, o faktycznym wpływie inwestycji przesądzać będzie ocena oddziaływania na środowisko.

Plan ustala ograniczenia w zakresie dopuszczalnego poziomu hałasu dla terenów RM, MN, ML:

- dla terenu 14RM - jak dla terenów zabudowy zagrodowej;
- dla terenów MN - jak dla terenów zabudowy mieszkaniowej jednorodzinnej;
- dla terenów ML - jak dla terenów zabudowy rekreacyjno-wypoczynkowej.

Czasowym źródłem hałasu w terenach będą prace budowlane. Podczas każdej budowy wystąpią trudne do wyeliminowania okresowe uciążliwości akustyczne. Jednak uciążliwość ta związana jest z konkretną fazą robót budowlanych, zaś emisja hałasu w czasie budowy jest okresowa i przejściowa, w związku, z czym nie podlega ograniczeniom w aktach prawnych. Hałas w okresie prac budowlanych kształtuje się na poziomie dopuszczalnym. Biorąc pod uwagę krótkookresowość oddziaływania, nie ma potrzeby stosowania nadzwyczajnych środków ograniczających emisję hałasu, jak również ustanawiać obszar ograniczonego użytkowania. Źródłem hałasu w terenach rolniczych są również zabiegi agrotechniczne oraz związane z czynnościami w ramach gospodarstw rolnych, jak również funkcjonujących tam budynków. W zależności do skali prowadzonej produkcji, oddziaływanie na otaczające tereny również będzie różne, co związane będzie głównie ze wzrostem zanieczyszczeń pyłowych, hałasu czy odoru. Należy zaznaczyć, iż gmina Książki jest gminą typowo rolniczą charakteryzującą się wysokim udziałem gruntów najwyższej przydatności rolniczej. Lokalizacja nowej zabudowy rekreacji indywidualnej jak i mieszkaniowej jednorodzinnej w sąsiedztwie jeziora jest niewątpliwie podyktowane wysokimi walorami estetycznymi jak również klimatem akustycznym. Ponadto biorąc pod uwagę, iż teren w przeważającej części zbudowany jest z glin zwałowych, z których wytworzyły się głównie gleby brunatne uznać można, iż ryzyko zanieczyszczenia wód i gleb w przypadku nagłej awarii jest również ograniczone.

Oddziaływanie planu na środowisko (ludzi) można ocenić w następujący sposób:

- pod względem charakteru – jako korzystne,
- pod względem intensywności przekształceń – jako niewielkie,
- pod względem bezpośredniości oddziaływania – jako bezpośrednie,
- pod względem okresu trwania oddziaływania – jako stałe,
- pod względem częstotliwości oddziaływania – jako długoterminowe,
- pod względem zasięgu przestrzennego – jako lokalne,
- pod względem trwałości oddziaływania – jako odwracalne.

Wpływ na powietrze

Powietrze jest elementem środowiska, do którego emitowana jest ogromna ilość

zanieczyszczeń w postaci stałej, ciekłej i gazowej, powstających w efekcie działalności człowieka. Źródła zanieczyszczeń powietrza, wody, źródła hałasu znajdujące się w terenie opracowania i jego sąsiedztwie można podzielić na:

- punktowe (kominy kotłowni przydomowych itp.),
- liniowe (szlaki komunikacyjne),
- płaszczyznowe (zabiegi agrotechniczne - gleba).

Punktowym źródłem zanieczyszczeń w sąsiedztwie oraz na terenach opracowania są kominy z budynków mieszalnych (zabudowa zagrodowa), które są źródłem emisji niskiej. Liniowym źródłem zanieczyszczeń są drogi: przebiegająca w sąsiedztwie droga powiatowa.

Zanieczyszczenia będą występowały głównie w sąsiedztwie drogi powiatowej. W większości terenu warunki aerosanitarne są korzystne.

Zgodnie z podziałem kraju na strefy, określonym w Rozporządzeniu Ministra Środowiska z dnia 2 sierpnia 2012 r. w sprawie stref, w których dokonuje się oceny jakości powietrza (Dz. U. 2012, poz. 914), teren opracowania znajduje się w strefie kujawsko-pomorskiej. Wynikowe klasy stref dla poszczególnych zanieczyszczeń (dwutlenek siarki, dwutlenek azotu, tlenek węgla, benzen, ozon, pył PM10, ołów w PM10, arsen w PM10, kadm w PM10, nikiel w PM10, benzo(a)piren w pyłe PM10, pył PM2,5), dla każdej strefy, uzyskane w ocenie rocznej za rok 2015 dokonanej z uwzględnieniem kryteriów ustanowionych w celu ochrony zdrowia ludzi wskazały, iż stężenia zanieczyszczeń nie przekraczają odpowiednio poziomów dopuszczalnych albo poziomów docelowych (A) lub przekraczają poziomy dopuszczalne powiększone o margines tolerancji, a w przypadku gdy margines tolerancji nie jest określony – poziomy dopuszczalne albo przekraczają poziomy docelowe (z wyjątkiem pyłu zawieszonego PM2,5) (C).

Dla pyłu zawieszonego PM2,5 i kryterium – poziom dopuszczalny dla fazy II zostały określone następujące klasy: A1, C1, C2. Klasa A1 oznacza brak przekroczenia poziomu dopuszczalnego dla fazy II, klasy C1 i C2 - przekroczenie poziomu dopuszczalnego dla fazy II. Podział na klasę C1 i C2 wprowadzono ze względów praktycznych, związanych z gromadzeniem wyników oceny rocznej. Klasy A1 i C1 mieszczą się w klasie A według klasyfikacji podstawowej, klasa C2 obejmuje klasy B i C określone w klasyfikacji podstawowej.

Tabela 3 Emisja energetyczna zanieczyszczeń z powiatu wąbrzeskiego w latach 2013, 2014 i 2016 roku.

POWIAT wąbrzeski / Rok	Emisja z podmiotów, które podały ich wielkość (tona/rok)						Zużycie paliwa z pozostałych podmiotów, które nie podały wielkości emisji		
	SO ₂	NO ₂	CO	CO ₂	Pyły ze spalania paliw	Pyły pozostałe	Węgiel kamienny [Mg]	Gaz ziemny [tys.m ³]	Olej opałowy [Mg]
2013	18,1	11,3	37,4	7240,5	5,9	2,3	310,2	2211,4	484,1
2014	44,1	12,1	24,3	13178,5	3,1	1,9	952,4	2109,8	597,5
2016	12,5	7,3	22,7	133757,3	3,6	1,9	901,4	2562,7	697,5

Źródło: Raport o stanie środowiska województwa kujawsko-pomorskiego w 2013, 2014 i 2016 roku.

Jak wynika z obliczeń (Raport o stanie środowiska w województwie kujawsko - pomorskim w 2016 roku, WIOŚ w Bydgoszczy, 2017): „W 2016 roku w czasie procesów technologicznych największa emisja zanieczyszczeń gazowych i pyłowych występuje w powiatach: sępoleńskim, wąbrzeskim i lipnowskim. Substancje charakterystyczne (metale, aminy, alkohole, ketony, kwasy, aldehydy) stanowiły ok. 18% całkowitej emisji zanieczyszczeń gazowych (bez CO₂) i pyłowych łącznie. Pomiary monitoringowe wykazały, że wśród trzynastu normowanych zanieczyszczeń należy zwrócić szczególną uwagę na cztery: pył zawieszony PM₁₀, pył zawieszony PM_{2,5}, benzo(a)piren w pyłe zawieszonym PM₁₀ i ozon, które przekroczyły w 2016 roku poziomy dopuszczalne, docelowe albo poziomy celu długoterminowego. Jakość powietrza atmosferycznego zależy głównie od: przemysłu na danym obszarze, odległości od głównych emitorów, poziomu emisji z sektora bytowo- komunalnego (emisja powierzchniowa), natężenia ruchu pojazdów, układu komunikacyjnego (emisja komunikacyjna), a także od położenia geograficznego i warunków meteorologicznych. Od wielu lat obserwuje się w województwie bardzo niepokojący stan zanieczyszczenia powietrza pyłem zawieszonym PM₁₀, jednak w roku 2016 w stosunku do roku 2015 uległ on poprawie aż na 85% stanowisk w województwie. Stwierdzono duży wpływ emisji dwutlenku azotu pochodzenia komunikacyjnego na jakość powietrza w rejonie głównych dróg. Liczba zarejestrowanych pojazdów w województwie kujawsko-pomorskim wzrosła w latach 1999-2015 o 125% w przypadku samochodów osobowych i o 133% w przypadku samochodów ciężarowych. Utrzymuje się korzystna jakość powietrza pod względem zanieczyszczenia dwutlenkiem siarki. W 2016 roku nie odnotowano w województwie przekroczeń poziomu dopuszczalnego benzenu. W przebiegu rocznym stężeń benzenu obserwuje się wyraźną dominację sezonu zimowego. W celu zmniejszenia zanieczyszczenia powietrza benzenem i jego alkilowymi pochodnymi, szczególnie wzdłuż tras komunikacyjnych warto zadbać o zapewnienie płynności ruchu pojazdów, szczególnie w obszarach o dużej gęstości zaludnienia. Pomiary metali w pyłe zawieszonym PM₁₀, dla których obowiązuje poziom docelowy (arsen, kadm, nikiel, arsen) albo dopuszczalny (ołów) wykazały, że na żadnej ze stacji poziomy te nie zostały przekroczone. Najkorzystniej wypadł ołów, natomiast najmniej korzystnie nikiel. Wyniki stężeń metali i WWA pokazują wzrost stężeń w okresie zimowym, przy niższych temperaturach powietrza. Uzyskane stężenia średnie roczne ołowiu oraz benzo(a)pirenu, w porównaniu do ostatnich dwóch lat okazały się podobne i nie odnotowano przekroczenia norm. W pyłe drobnym wykonywane były analizy jego składu chemicznego. Znaczący udział wtórnego aerozolu nieorganicznego siarczanów i azotanów oraz związków amonowych może być związany z emisją pierwotną, z energetyki węglowej oraz transportu. W przypadku metali także można zaobserwować tendencję wzrostu arsenu wraz z wielkością opadu w sezonie zimowym, natomiast okres letni charakteryzuje się wzrostem stężeń niklu. W okresie zimowym obserwowane jest zjawisko zwiększonej emisji, która skutkuje zwiększoną ilością zanieczyszczeń w powietrzu. Ponadto na stacji wykonywane są także pomiary całkowitej rtęci w stanie gazowym”.

Na podstawie rocznej oceny jakości powietrza atmosferycznego w województwie kujawsko-pomorskim za rok 2018 (piętnasta ocena roczna) wszystkie strefy znalazły się w niekorzystnej klasie C, ze względu na 3 zanieczyszczenia pył zawieszony PM₁₀, pył zawieszony PM_{2,5} i benzo(a)piren. Dla stref z klasy C konieczne jest sporządzenie programu ochrony powietrza.

Projekt planu w ramach elementów łagodzących przewiduje ogrzewanie budynków ze źródeł indywidualnych, z zastosowaniem technologii i paliw nieprzekraczających dopuszczalnych

norm emisji, zgodnie z przepisami odrębnymi. Dopuszcza się lokalizację infrastruktury technicznej oraz odnawialnych źródeł energii o mocy nieprzekraczającej 500 kW, za wyjątkiem elektrowni wiatrowych i biogazowni.

Zagrożenie promieniowaniem elektromagnetycznym

Przesyłanie energii liniami napowietrznymi powoduje powstanie niejonizujących pól elektromagnetycznych. W planie brak napowietrznych linii elektroenergetycznych, od których obowiązują strefy ochronne.

Obszary narażone na niebezpieczeństwo powodzi

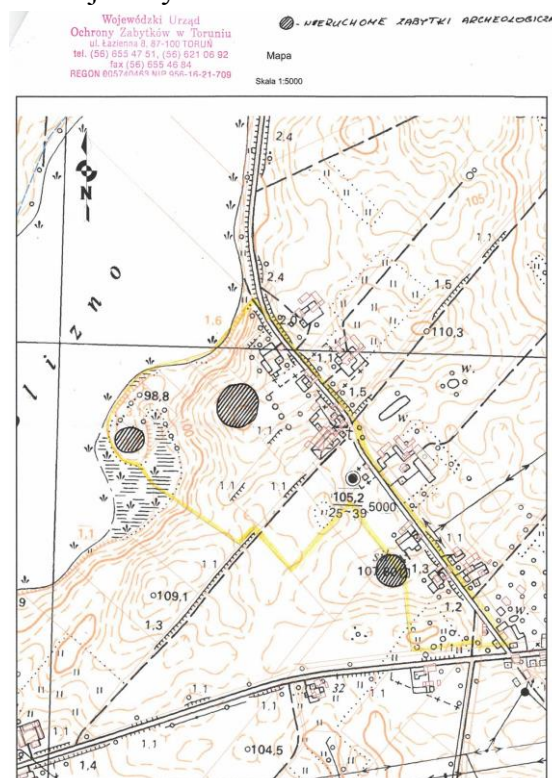
Teren położony jest poza obszarem szczególnego zagrożenia powodzią.

Ryzyko wystąpienia poważnych awarii

W granicach opracowania nie występują zakłady i instalacje (brak wyznaczenia nowych w planie) stwarzające zagrożenie wystąpienia poważnych awarii przemysłowych. Planowane zagospodarowanie nie będzie stwarzać zagrożenia wystąpienia poważnej awarii w rozumieniu ustawy z dnia 27 kwietnia 2001 r. Prawo ochrony środowiska.

Walory krajobrazowe i kulturowe

W terenie znajduje się nieruchomy zabytek archeologiczny oraz dom z pocz. XX w (działka nr 48), ujęte w wojewódzkiej ewidencji zabytków.



Rysunek 6 Nieruchome zabytki archeologiczne zlokalizowane w terenie objętym planem i w najbliższym sąsiedztwie

W granicach planu, w terenie oznaczonym symbolem 13ZCn znajduje się teren cmentarza nieczynnego. W tym terenie wskazano zakaz lokalizacji zabudowy oraz zachowanie sposobu zagospodarowania z dopuszczeniem prowadzenia prac pielęgnacyjnych.

Plan ustala ochronę cmentarza dla którego obowiązują:

- nakaz zachowania historycznej kompozycji założeń cmentarnych o ochrony jej poszczególnych elementów składowych jak układ kwater, przebieg alejek oraz starodrzew cmentarnych,
- wprowadzenie nowych nasadzeń zgodnych z historyczną kompozycją cmentarza i z gatunków charakterystycznych dla założeń cmentarnych,
- nakaz zachowania i konserwacji zabytkowych elementów architektury cmentarnej,
- nowe elementy zagospodarowania winny być zharmonizowane z zabytkową przestrzenią.

W terenie 17MN zlokalizowany jest dom z początku XX w., dla którego plan ustala nakaz zachowania lub przywrócenia historycznego wyglądu architektonicznego budynku mieszkalnego o wartości historyczno-kulturowej w zakresie gabarytu, kształtu, pokrycia dachu i kompozycji elewacji.

VII. ANALIZA STANU ŚRODOWISKA NA OBSZARACH OBJĘTYCH ZNACZĄCYM PRZEWIDYWANYM ODDZIAŁYWANIEM USTALEŃ PROJEKTU PLANU

Z ustaleń planu wynika, dla całego planu ustala się zakaz lokalizacji przedsięwzięć mogących znacząco oddziaływać na środowisko, za wyjątkiem obiektów infrastruktury technicznej i komunikacji.

Tabela 4 Wpływ ustaleń planu na poszczególne elementy środowiska

ELEMENT ŚRODOWISKA	RODZAJ ODDZIAŁYWANIA	OCENA SKUTKÓW ODDZIAŁYWANIA
bioróżnorodność	Zachowanie terenu nieczynnego cmentarza.	Pozytywne, bezpośrednie, długoterminowe, stałe
ludzie	Możliwość lokalizacji zabudowy mieszkaniowej w sąsiedztwie terenu jeziora Blizno, w terenie o korzystnych warunkach aerosanitarnych.	Pozytywne, bezpośrednie, długoterminowe, stałe
zwierzęta	Zachowanie terenów użytkowanych rolniczo. Ograniczenie terenów, na których mogą zakładać gniazda pospolite ptaki lęgowe. W sąsiedztwie znajdują się tereny, które mogą być wykorzystywane w sten sposób. Lokalizacja zabudowy rekreacji indywidualnej w sąsiedztwie jeziora.	Neutralne/niekorzystne, bezpośrednie, długoterminowe, stałe

rośliny	Zachowanie terenu nieczynnego cmentarza	Neutralne, bezpośrednie, długoterminowe, stałe
wody	W zakresie gospodarki ściekami sanitarnymi ustala się: - odprowadzanie ścieków socjalno-bytowych do gminnej sieci kanalizacji sanitarnej, - dopuszcza się odprowadzanie ścieków socjalno-bytowych do przydomowych oczyszczalni ścieków oraz szczelnych zbiorników bezodpływowych, - ustala się zagospodarowanie wód opadowych w granicach działki.	Pozytywne, bezpośrednie, długoterminowe, stałe
powietrze i klimat	Przewiduje ogrzewanie budynków ze źródeł indywidualnych, z zastosowaniem technologii i paliw nieprzekraczających dopuszczalnych norm emisji, zgodnie z przepisami odrębnymi. Dopuszcza się realizację odnawialnych źródeł energii o mocy nieprzekraczającej 500 kW, za wyjątkiem elektrowni wiatrowych i biogazowni.	Pozytywne, bezpośrednie, długoterminowe, stałe
litosfera	Przekształcenie wierzchniej warstwy gleby.	Neutralne bezpośrednie, długoterminowe, stałe
krajobraz	Zachowanie nieczynnego cmentarza oraz ochrona stanowiska archeologicznego.	Pozytywne, bezpośrednie, długoterminowe, stałe
zasoby naturalne	Wykorzystanie surowców do budowy budynków, w przypadku wykorzystania odnawialnych źródeł energii nastąpi ograniczenie ich wykorzystania.	Neutralne bezpośrednie, długoterminowe, stałe
dobra kultury, zabytki	Zachowanie nieczynnego cmentarza oraz ochrona stanowiska archeologicznego oraz domu o wartości kulturowej.	Pozytywne, bezpośrednie, długoterminowe, stałe
dobra materialne	Możliwość zabudowy mieszkaniowej w sąsiedztwie jeziora Blizno.	Pozytywne, bezpośrednie, długoterminowe, stałe

VIII. OCENA PROBLEMÓW OCHRONY ŚRODOWISKA ISTOTNYCH DLA REALIZACJI ZAMIERZEŃ PLANU W ASPEKCIE OBSZARÓW PODLEGAJĄCYCH OCHRONIE NA PODSTAWIE USTAWY Z DNIA 16.04.2004 R. O OCHRONIE PRZYRODY WRAZ Z INFORMACJAMI O ZAWARTOŚCI, GŁÓWNYCH CELACH PROJEKTU PLANU

Zasady funkcjonowania i ochrony obszarów Natura 2000 regulują artykuły od 25 do 39 ustawy z dnia 16 kwietnia 2004 roku o ochronie przyrody. Ochrona składników przyrody dla ochrony, których wyznacza się obszary Natura 2000, będzie realizowana z uwzględnieniem uwarunkowań gospodarczych. Nie ma bezwzględnego zakazu jakichkolwiek działań na obszarach Natura 2000.

Teren położony w z północnej części gminy Książki, leży poza obszarami Europejskiej sieci

Natura 2000. Najbliższy obszar tej sieci Dolina Osy znajduje się w odległości ok. 6,8 km na północ od terenu opracowania.

Teren położony jest poza formami ochrony przyrody.

Tabela 5 Wykaz form ochrony przyrody w odległości do 30 km do terenu opracowania

Rezerваты	
Nazwa	[km]
Dolina Osy	8.69
Wronie	13.13
Mieliwo	15.68
Rogóżno Zamek	16.61
Stręszek	21.68
Jamy	22.15
Okonek - otulina	22.21
Okonek	22.26
Wyspa na Jeziorze Partęczyny Wielkie	22.42
Jamy - otulina	23.01
Żurawie Bagno	23.44
Rzeka Drwęca	23.68
Bachotek - otulina	24.81
Bachotek	24.94
Kociołek	25.16
Uroczysko Piotrowice	25.41
Retno	25.72
Łabędź - otulina	26.94
Łabędź	26.95
Bagno Mostki	27.14
Tomkowo	27.27
Bobrowisko	29.04

Parki krajobrazowe	
Nazwa	[km]
Brodnicki Park Krajobrazowy	11.30
Góry Łosiowe	22.26
Nadwiślański Park Krajobrazowy	24.45

Chełmiński Park Krajobrazowy 26.74

Parki narodowe

Brak obszarów

Obszary chronionego krajobrazu

Nazwa	[km]
Doliny Osy i Gardęgi	3.81
Torfowiskowo-Jeziorno-Leśny Zgniłka-Wieczno-Wronie	11.01
Doliny Drwęcy	11.88
Skarliński	13.56
Strefy Krawędziowej Doliny Wisły	14.44
Jeziora Goryńskiego	18.92
Morawski	23.02
Sadliński	23.87
Dolina Dolnej Drwęcy	27.09
Wschodni Borów Tucholskich	28.55

Zespoły przyrodniczo-krajobrazowe

Nazwa	[km]
Słupski Gródek nad Osą	10.66
Oz Tymawski	15.80
Las Słupnicki	20.63
Park Miejski	22.87

Natura 2000 Obszary specjalnej ochrony

Nazwa	[km]
Dolina Dolnej Wisły PLB040003	24.18
Bagienna Dolina Drwęcy PLB040002	27.71

Natura 2000 Specjalne obszary ochrony

Nazwa	[km]
Dolina Osy PLH040033	6.85

Ostoja Brodnicka PLH040036	12.90
Dolina Kakaju PLH280036	16.27
Dolina Drwęcy PLH280001	23.48
Cytadela Grudziądz PLH040014	24.29

Stanowiska dokumentacyjne

Nazwa	[km]
Białochowo	23.20

Najbliżej położony użytek ekologiczny znajduje się w odległości 4.23 km od terenu opracowania, zaś pomnik przyrody w odległości 1.16 km.

Gmina Książki nie posiada wielu obiektów uznawanych za formy ochrony przyrody, co związane jest również z jej typowo rolniczym charakterem terenu.

Lokalizacje najbliższych położonych terenów przedstawia złącznik nr 1 do opracowania.

IX. POTENCJALNE ZMIANY STANU ŚRODOWISKA W PRZYPADKU BRAKU REALIZACJI PROJEKTU PLANU

W przypadku braku realizacji ustaleń projektu planu, realizacja zabudowy zagrodowej mieszkaniowej jednorodzinnej i rekreacyjnej jest tu możliwa poprzez decyzje o warunkach zabudowy. Sądząc po podziałach terenu na działki inwestycyjne nad jeziorem Blizno, taka sytuacja może mieć miejsce w niedalekiej przyszłości. W terenie tym widoczna jest również presja zabudowy mieszkaniowej. Brak ustalenia parametrów i wskaźników kształtowania zabudowy oraz zagospodarowania terenu może doprowadzić do dowolnej realizacji zabudowy oraz zaburzenie ładu przestrzennego terenu.



Fotografia 4 Widok na zabudowę w terenie planu

X. PROPONOWANE ROZWIĄZANIA OGRANICZAJĄCE NEGATYWNE ODDZIAŁYWANIE NA ŚRODOWISKO, WYWOŁANE REALIZACJĄ USTALEŃ PROJEKTU PLANU

W planie wprowadza się zakaz lokalizacji inwestycji mogących zawsze i potencjalnie znacząco oddziaływać na środowisko.

Przewidywane negatywne skutki dla środowiska naturalnego i życia ludzi będą niewielkie i praktycznie niezauważalne ze względu na kontynuację obecnego kierunku zagospodarowania terenu. Przekształcenia będą związane z realizacją fundamentów w przypadku lokalizacji nowej zabudowy w terenie rolniczym oraz zagęszczeniem gruntów w wyniku realizacji dróg wewnętrznych. Ponadto prace budowlane w terenie winno się rozpocząć poza okresem lęgowym ptaków bądź też sprawdzić teren przez prowadzeniem robót budowlanych. Należy zachować zadrzewienia i zakrzewienia występujące w terenie oraz pozostawić brzegi jeziora wolne od zabudowy zapewniając swobodny dostęp zarówno mieszkańcom jak i zwierzętom.

XI. ANALIZA WARIANTOWA

Za pracą zbiorową pod redakcją Pana Romana Bednarka „Strategiczna ocena oddziaływania na środowisko w planowaniu przestrzennym”⁴ przedstawienie rozwiązań alternatywnych do rozwiązań zawartych w projektowanym dokumencie dotyczy tylko terenów, na których w efekcie realizacji zapisów ustaleń dokumentu planistycznego wystąpi znaczące negatywne oddziaływanie, w szczególności na cele i przedmiot ochrony obszaru Natura 2000 oraz integralność tego obszaru. Projekt Planu nie wprowadza zapisów w efekcie realizacji, których wystąpi znaczące negatywne oddziaływanie na cele i przedmiot ochrony obszaru Natura 2000 oraz integralność tego obszaru. W związku, z czym od takiej analizy odstąpiono.

XII. STRESZCZENIE W JĘZYKU NIESPECJALISTYCZNYM

ETAP I ANALITYCZNO-METODYCZNY

Głównym celem opracowania projektu planu jest określenie zagospodarowania przestrzennego dla terenu w miejscowości Blizno w gminie Książki, zgodnego z obowiązującymi przepisami prawnymi (dotyczącymi głównie planowania przestrzennego, ochrony środowiska, ochrony przyrody i środowiska kulturowego), fizjografią terenu i aktualnymi potrzebami mieszkańców gminy oraz właścicieli gruntów. Plan ma m.in. umożliwić lokalizację zabudowy rekreacji indywidualnej i mieszkaniowej jednorodzinnej.

Projekt planu przewiduje następujące przeznaczenie terenu:

- a) RM – teren zabudowy zagrodowej;
- b) MN – tereny zabudowy mieszkaniowej jednorodzinnej;
- c) ML – tereny zabudowy rekreacji indywidualnej;
- d) ZCn – teren cmentarza nieczynnego;
- e) KDL – teren drogi publicznej – klasy lokalnej;

⁴ Bednarek R, Strategiczna ocena oddziaływania na środowisko w planowaniu przestrzennym, Poznań, 2012.

- f) KDD – tereny dróg publicznych – klasy dojazdowej;
- g) KDW – tereny dróg wewnętrznych;

Planowana charakterystyka zabudowy ma charakter lokalny i nie będzie oddziaływać na środowisko w zakresie transgranicznym (w rozumieniu art. 58-70 ustawy Prawo ochrony środowiska).

Teren opracowania położony jest w północnej części gminy Książki w miejscowości Blizno. Gmina Książki położona jest we wschodniej części województwa kujawsko-pomorskiego, w północno-wschodniej części powiatu wąbrzeskiego. Pod względem fizycznogeograficznego podziału Polski (Kondracki, 2009) obszar gminy Książki położony jest w podprowincji Pobrzeża Południowobałtyckie, makroregionie Pojezierze Chełmińsko-Dobrzyńskie, mezoregionie Pojezierze Chełmińskie 315.11. Naturalna szata roślinna gminy nie jest bogata. Na terenie gminy występuje niewielki udział lasów, brak jest powierzchniowych form ochrony przyrody, nieliczne są pomniki przyrody. Dominują agrocenozy, wśród których niewielkie powierzchnie zajmują zadrzewienia i zakrzewienia śródpolne i przydrożne, roślinność łądowo - wodna, występująca wzdłuż cieków wodnych oraz ciągów komunikacyjnych, zieleń cmentarna oraz roślinność towarzysząca zabudowaniom i uprawom. Atutem gminy poza wysoką wartością gleb są jeziora pełniące funkcje rekreacyjno-wypoczynkową. W ostatnich latach widoczne jest zainteresowanie inwestorów rozwojem na terenie gminy odnawialnych źródeł energii. Na terenie gminy funkcjonują cztery elektrownie wiatrowe. Teren objęty planem znajduje się w granicach Jednolitej Części Wód Powierzchniowych (JCWP) RW200023296689 o nazwie Lutryna od Dużej Bachy do Kanału Sicińskiego. W granicach jednolitej części wód podziemnych Nr 39 JCWPd (wcześniej 40). Teren tworzą głównie gleby zaliczane do kompleksu 2 pszennego dobrego oraz 3 pszennego wadliwego przydatności rolniczej gleb. Występują tu gleby brunatne właściwe i rdzawe. Miejscami gleby torfowe i mułowo torfowe.

Przy opracowaniu prognozy zastosowano następujące metody:

1. Przeprowadzono analizę poszczególnych komponentów środowiska przyrodniczego (w nawiązaniu do istniejącej w literaturze regionalizacji) i antropogenicznego, uwzględniając ich wzajemne powiązania.
2. Określono odporność środowiska przyrodniczego na degradację i jego możliwość regeneracji.
3. Szczegółowe uwzględnienie obszarów i obiektów prawnie chronionych.
4. Przedstawiono negatywne i pozytywne skutki wynikające z realizacji ustaleń planu, zagrożenia dla zdrowia ludzi oraz wszystkich innych komponentów środowiska naturalnego.

Podkreśla się, że wszystkie zawarte w prognozie wnioski i zalecenia opierają się na zasadach logicznego wnioskowania i prawdopodobieństwa.

ETAP II OCENA ZGODNOŚCI Z INNYMI DOKUMENTAMI

Podstawowymi dokumentami powiązаныmi z projektem planu są:

- Opracowanie ekofizjograficzne,
- Studium uwarunkowań i kierunków zagospodarowania przestrzennego gminy Książki,
- Plan Zagospodarowania Przestrzennego Województwa Kujawsko – Pomorskiego,

- Strategia Rozwoju Powiatu Wąbrzeskiego na lata 2013 – 2020,
- Krajowy Program Oczyszczania Ścieków Komunalnych.

ETAP III OCENA ODDZIAŁYWANIA NA ŚRODOWISKO

Z ustaleń planu wynika, iż w terenie nie będą mogły powstać inwestycje zaliczane do przedsięwzięć mogących zawsze i potencjalnie znacząco oddziaływać na środowisko.

Tabela 7 Wpływ ustaleń planu na poszczególne elementy środowiska

ELEMENT ŚRODOWISKA	RODZAJ ODDZIAŁYWANIA	OCENA SKUTKÓW ODDZIAŁYWANIA
bioróżnorodność	Zachowanie terenu nieczynnego cmentarza.	Pozytywne, bezpośrednie, długoterminowe, stałe
ludzie	Możliwość lokalizacji zabudowy mieszkaniowej w sąsiedztwie terenu jeziora Blizno, w terenie o korzystnych warunkach aerosanitarnych.	Pozytywne, bezpośrednie, długoterminowe, stałe
zwierzęta	Zachowanie terenów użytkowanych rolniczo. Ograniczenie terenów, na których mogą zakładać gniazda pospolite ptaki lęgowe. W sąsiedztwie znajdują się tereny, które mogą być wykorzystywane w ten sposób. Lokalizacja zabudowy rekreacji indywidualnej w sąsiedztwie jeziora.	Neutralne/niekorzystne, bezpośrednie, długoterminowe, stałe
rośliny	Zachowanie terenu nieczynnego cmentarza	Neutralne, bezpośrednie, długoterminowe, stałe
wody	W zakresie gospodarki ściekami sanitarnymi ustala się: - odprowadzanie ścieków socjalno-bytowych do gminnej sieci kanalizacji sanitarnej, - dopuszcza się odprowadzanie ścieków socjalno-bytowych do przydomowych oczyszczalni ścieków oraz szczelnych zbiorników bezodpływowych, - ustala się zagospodarowanie wód opadowych w granicach działki.	Pozytywne, bezpośrednie, długoterminowe, stałe
powietrze i klimat	Przewiduje ogrzewanie budynków ze źródeł indywidualnych, z zastosowaniem technologii i paliw nieprzekraczających dopuszczalnych norm emisji, zgodnie z przepisami odrębnymi. Dopuszcza się realizację odnawialnych źródeł energii o mocy nieprzekraczającej 500 kW, za wyjątkiem elektrowni wiatrowych i biogazowni.	Pozytywne, bezpośrednie, długoterminowe, stałe

litosfera	Przekształcenie wierzchniej warstwy gleby.	Neutralne bezpośrednie, długoterminowe, stałe
krajobraz	Zachowanie nieczynnego cmentarza oraz ochrona stanowiska archeologicznego.	Pozytywne, bezpośrednie, długoterminowe, stałe
zasoby naturalne	Wykorzystanie surowców do budowy budynków, w przypadku wykorzystania odnawialnych źródeł energii nastąpi ograniczenie ich wykorzystania.	Neutralne bezpośrednie, długoterminowe, stałe
dobra kultury, zabytki	Zachowanie nieczynnego cmentarza oraz ochrona stanowiska archeologicznego oraz domu o wartości kulturowej.	Pozytywne, bezpośrednie, długoterminowe, stałe
dobra materialne	Możliwość zabudowy mieszkaniowej w sąsiedztwie jeziora Blizno.	Pozytywne, bezpośrednie, długoterminowe, stałe

Teren położony jest poza formami ochrony przyrody wymienionymi w art. 6 prawa ochrony przyrody takimi jak:

- 1) parki narodowe;
- 2) rezerваты przyrody;
- 3) parki krajobrazowe;
- 4) obszary chronionego krajobrazu;
- 5) obszary Natura 2000;
- 6) pomniki przyrody;
- 7) stanowiska dokumentacyjne;
- 8) użytki ekologiczne;
- 9) zespoły przyrodniczo-krajobrazowe.

ETAP IV KONKLUZJE I WSKAZANIA DOTYCZĄCE ZMIAN W PROJEKTOWANYM DOKUMENCIE

W przypadku braku realizacji ustaleń projektu planu, realizacja zabudowy zagrodowej mieszkaniowej jednorodzinnej i rekreacyjnej jest tu możliwa poprzez decyzje o warunkach zabudowy. Sądząc po podziałach terenu na działki inwestycyjne nad jeziorem Blizno, taka sytuacja może mieć miejsce w niedalekiej przyszłości. W terenie tym widoczna jest również presja zabudowy mieszkaniowej. Brak ustalenia parametrów i wskaźników kształtowania zabudowy oraz zagospodarowania terenu może doprowadzić do dowolnej realizacji zabudowy oraz zaburzenie ładu przestrzennego tego terenu.

W planie wprowadza się zakaz lokalizacji inwestycji mogących zawsze i potencjalnie znacząco oddziaływać na środowisko.

Przewidywane negatywne skutki dla środowiska naturalnego i życia ludzi będą niewielkie i praktycznie niezauważalne ze względu na kontynuację obecnego kierunku zagospodarowania terenu. Przekształcenia będą związane z realizacją fundamentów w przypadku lokalizacji nowej zabudowy w terenie rolniczym oraz zagęszczeniem gruntów w wyniku realizacji dróg wewnętrznych. Ponadto prace budowlane w terenie winno się rozpocząć poza okresem lęgowym

ptaków bądź też sprawdzić teren przez prowadzeniem robót budowlanych. Należy zachować zadrzewienia i zakrzewienia występujące w terenie oraz pozostawić brzegi jeziora wolne od zabudowy zapewniając swobodny dostęp zarówno mieszkańcom jak i zwierzętom.

W granicach gminy nie znajdują się powierzchniowe formy ochrony przyrody (poza użytkami ekologicznymi), a cennymi elementami w krajobrazie rolniczym są tu zadrzewienia, zakrzewienia, lasy i wody powierzchniowe których jest niewiele, dlatego też przypuszcza się, iż takie uwarunkowania są korzystne dla tego typu obiektów.

Zgodnie z art. 74 a. ust. 1 ustawy o udostępnianiu informacji o środowisku i jego ochronie, udziale społeczeństwa w ochronie środowiska oraz o ocenach oddziaływania na środowisko z dnia 3 października 2008 r. (t.j. Dz. U. z 2022 r. poz. 1029 z późn. zm.) oświadczam, iż ukończyłam studia związane z kształceniem w obszarze nauk przyrodniczych z dziedziny nauk biologicznych – inżynier ochrony środowiska, ukończyłam jednolite studia magisterskie związane z kształceniem w obszarze nauk rolniczych, leśnych i weterynaryjnych z dziedziny nauk rolniczych - mgr inż. zootechnik spec. agroturystyka. Posiadam również, co najmniej 5-letnie doświadczenie w pracach w zespołach przygotowujących prognozy oddziaływania na środowisko oraz przygotowałam, co najmniej 5 prognoz oddziaływania na środowisko.

Jestem świadoma odpowiedzialności karnej za złożenie fałszywego oświadczenia.

Joanna Klinek