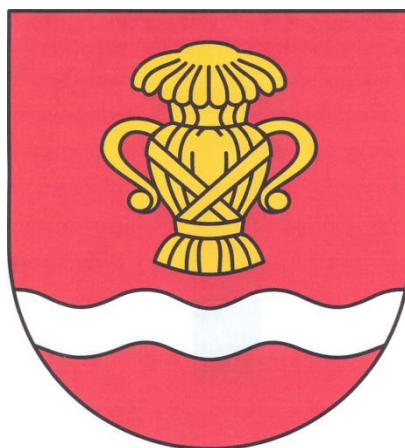


PROGNOZA ODDZIAŁYWANIA NA ŚRODOWISKO

DO PROJEKTU

MIEJSCOWEGO PLANU ZAGOSPODAROWANIA PRZESTRZENNEGO
DLA TERENU POŁOŻONEGO W ZACHODNIEJ CZĘŚCI GMINY KSIĄŻKI W MIEJSCOWOŚCIACH SZCZUPLINKI I ŁOPATKI – OBSZAR A



Kierownik opracowania:
dr Krzysztof Pyszny

Autorzy:
dr Krzysztof Pyszny
mgr Maciej Binder
Michał Kulka

15 kwietnia 2018 r

SPIS TREŚCI:

1. Wprowadzenie	3
1.1. Cel opracowania	3
1.2. Zakres prognozy	3
1.3. Wykorzystane akty prawne i opracowania	5
1.4. Położenie obszaru objętego prognozą i dotychczasowe użytkowanie	7
1.5. Ustalenia analizowanego dokumentu	10
1.6. Cele ochrony środowiska ustanowione na szczeblu międzynarodowym, wspólnotowym i krajowym, istotne z punktu widzenia projektowanego dokumentu, oraz sposoby, w jakich te cele i inne problemy środowiska zostały uwzględnione podczas opracowywania projektu MPZP	15
1.7. Metody zastosowane przy sporządzaniu prognozy	18
2. Analiza i ocena stanu środowiska na obszarze objętym projektem MPZP	20
2.1. Położenie fizyczno-geograficzne i ukształtowanie terenu	20
2.2. Krajobraz	21
2.3. Budowa geologiczna	22
2.4. Gleby	25
2.5. Wody podziemne	25
2.6. Wody powierzchniowe	27
2.7. Klimat	29
2.8. Jakość powietrza atmosferycznego	30
2.9. Formy ochrony przyrody, flora, roślinność i fauna	34
2.9.1. Szata roślinna	34
2.9.2. Fauna	34
2.9.3. Formy ochrony przyrody	37
2.10. Zabytki i obiekty o wartościach kulturowych	39
3. Istniejące problemy ochrony środowiska istotne z punktu widzenia realizacji projektowanego dokumentu	42
4. Ocena potencjalnych zmian stanu środowiska przy braku realizacji MPZP	44
5. Skutki dla środowiska, które mogą wynikać z ustaleń projektu MPZP	46
6. Przewidywane oddziaływanie na środowisko, skutków realizacji ustaleń MPZP	49
6.1. Obszar przewidywanego zajęcia terenu	49
6.2. Wody podziemne	49
6.3. Powierzchniowa budowa geologiczna i powierzchnia ziemi	53
6.4. Wody powierzchniowe	55
6.5. Powietrze i klimat akustyczny	56
6.6. Krajobraz	58
6.7. Formy ochrony przyrody, flora, roślinność i fauna	60
6.7.1. Oddziaływanie na formy ochrony przyrody	62
6.8. Zasoby naturalne	62
6.9. Zabytki i obiekty o wartościach kulturowych	63
6.10. Oddziaływanie na ludzi	65
6.11. Dobra materialne	66
6.12. Gospodarka odpadami	66
6.13. Klimat	67
7. Propozycje rozwiązań alternatywnych do rozwiązań zawartych w MPZP jeśli stwierdzono występowanie znaczących negatywnych oddziaływań na cele i przedmiot ochrony oraz integralność i spójność obszarów Natura 2000	68
8. Napotkane trudności wynikające z niedostatków techniki lub luk we współczesnej wiedzy	69
9. Proponowane rozwiązania mające na celu zapobieganie, ograniczenie lub kompensację przyrodniczą negatywnych oddziaływań na środowisko w szczególności na cele i przedmiot ochrony obszarów Natura 2000	69
10. Oddziaływanie transgraniczne	70
11. Propozycje dotyczące przewidywanych metod analizy skutków realizacji postanowień projektowanego MPZP	71
12. Podsumowanie i wnioski	72
13. Streszczenie w języku niespecjalistycznym	73

1. WPROWADZENIE

1.1. Cel opracowania

Niniejsza prognoza została sporządzona w oparciu o wymogi wynikające z przepisu art. 51 ust. 1 ustawy z dnia 3 października 2008 roku o udostępnianiu informacji o środowisku i jego ochronie, udziale społeczeństwa w ochronie środowiska oraz o ocenach oddziaływania na środowisko (t.j. Dz. U. z 2017 r., poz. 1405 ze zmianami). Prognoza dotyczy projektu miejscowego planu zagospodarowania przestrzennego dla terenu położonego w zachodniej części gminy Książki w miejscowościach Szczuplinki i Łopatki – Obszar A.

Podstawowym celem prognozy jest wskazanie, jak ustalenia powyższego dokumentu wpłyną na poszczególne komponenty środowiska i na środowisko jako całość.

Prognoza wraz z tekstem projektu MPZP będzie poddana konsultacjom społecznym oraz będzie przedmiotem opiniowania przez Regionalnego Dyrektora Ochrony Środowiska oraz Państwowego Powiatowego Inspektora Sanitarnego.

1.2. Zakres prognozy

Zakres prognozy oraz stopień jej szczegółowości wynika z artykułu 51 ust. ustawy z dnia 3 października 2008 roku o udostępnianiu informacji o środowisku i jego ochronie, udziale społeczeństwa w ochronie środowiska oraz o ocenach oddziaływania na środowisko (t.j. Dz. U. z 2017 r., poz. 1405 ze zmianami). W związku z powyższym prognoza oddziaływania na środowisko:

1) zawiera:

- a) informacje o zawartości, głównych celach projektowanego dokumentu oraz jego powiązaniach z innymi dokumentami,
- b) informacje o metodach zastosowanych przy sporządzaniu prognozy,
- c) propozycje dotyczące przewidywanych metod analizy skutków realizacji postanowień projektowanego dokumentu oraz częstotliwości jej przeprowadzania,
- d) informacje o możliwym transgranicznym oddziaływaniu na środowisko,
- e) streszczenie sporządzone w języku niespecjalistycznym;

2) określa, analizuje i ocenia:

- a) istniejący stan środowiska oraz potencjalne zmiany tego stanu w przypadku braku realizacji projektowanego dokumentu,
- b) stan środowiska na obszarach objętych przewidywanym znaczącym oddziaływaniem,

- c) istniejące problemy ochrony środowiska istotne z punktu widzenia realizacji projektowanego dokumentu, w szczególności dotyczące obszarów podlegających ochronie na podstawie ustawy z dnia 16 kwietnia 2004 r. o ochronie przyrody,
 - d) cele ochrony środowiska ustanowione na szczeblu międzynarodowym, wspólnotowym i krajowym, istotne z punktu widzenia projektowanego dokumentu, oraz sposoby, w jakich te cele i inne problemy środowiska zostały uwzględnione podczas opracowywania dokumentu,
 - e) przewidywane znaczące oddziaływania, w tym oddziaływania bezpośrednie, pośrednie, wtórne, skumulowane, krótkoterminowe, średnioterminowe i długoterminowe, stałe i chwilowe oraz pozytywne i negatywne, na cele i przedmiot ochrony obszaru Natura 2000 oraz integralność tego obszaru, a także na środowisko, a w szczególności na: różnorodność biologiczną, ludzi, zwierzęta, rośliny, wodę, powietrze, powierzchnię ziemi, krajobraz, klimat, zasoby naturalne, zabytki, dobra materialne, z uwzględnieniem zależności między tymi elementami środowiska i między oddziaływaniami na te elementy;
- 3) przedstawia:
- a) rozwiązania mające na celu zapobieganie, ograniczanie lub kompensację przyrodniczą negatywnych oddziaływań na środowisko, mogących być rezultatem realizacji projektowanego dokumentu, w szczególności na cele i przedmiot ochrony obszaru Natura 2000 oraz integralność tego obszaru,
 - b) biorąc pod uwagę cele i geograficzny zasięg dokumentu oraz cele i przedmiot ochrony obszaru Natura 2000 oraz integralność tego obszaru - rozwiązania alternatywne do rozwiązań zawartych w projektowanym dokumencie wraz z uzasadnieniem ich wyboru oraz opis metod dokonania oceny prowadzącej do tego wyboru albo wyjaśnienie braku rozwiązań alternatywnych, w tym wskazania napotkanych trudności wynikających z niedostatków techniki lub luk we współczesnej wiedzy.

Prognoza obejmuje obszar objęty ustaleniami projektu miejscowego planu zagospodarowania przestrzennego wraz z obszarami pozostającymi w zasięgu oddziaływania wynikającego z realizacji ustaleń dokumentu. Prognoza sporządzona została w formie opisowej i kartograficznej. Informacje zawarte w niniejszej prognozie oddziaływania na środowisko są opracowane stosownie do stanu współczesnej wiedzy i metod oceny oraz dostosowane do zawartości i stopnia szczegółowości projektowanego dokumentu.

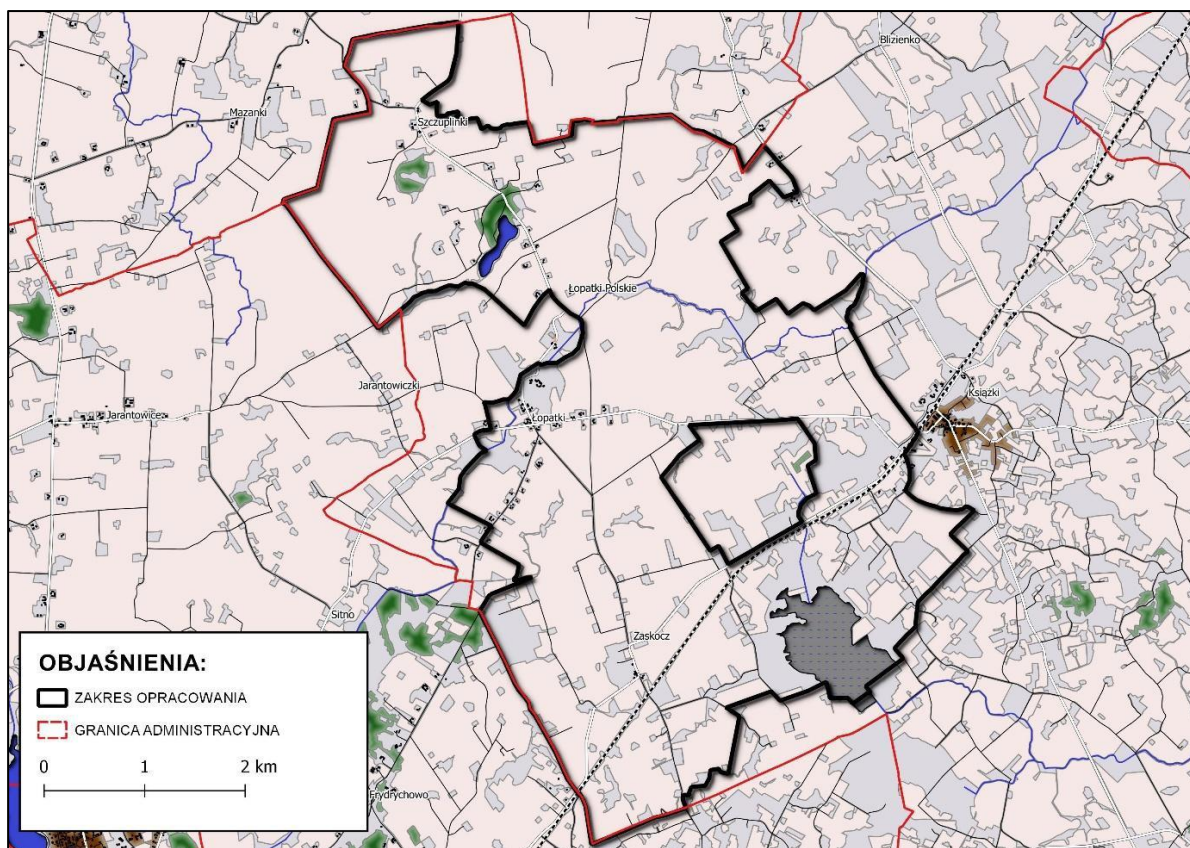
1.3. Wykorzystane akty prawne i opracowania

1. VI Wspólnotowy Program Działań w Zakresie Środowiska Naturalnego.
2. Europejska Konwencja Krajobrazowa (Dz. U. z 2006 r. Nr 14, poz. 98).
3. Europejska Strategia Zrównoważonego Rozwoju.
4. Kondracki J. 2002: Geografia regionalna Polski. PWN, Warszawa.
5. Koncepcja przestrzennego zagospodarowania kraju 2030. Ministerstwo Rozwoju Regionalnego, Warszawa 2012.
6. Konwencja o różnorodności biologicznej. Nowa globalna strategia różnorodności biologicznej na lata 2011-2020, z wizją do roku 2050
7. Krajowa strategia ochrony i zrównoważonego użytkowania różnorodności biologicznej oraz Program działań na lata 2014-2020.
8. Mapa hydrograficznego podziału Polski.
9. Mapa sozologiczna Polski w skali 1:50 000
10. Mapa sozologiczna Polski w skali 1:50 000
11. Mapy topograficzne w skali 1:50 000.
12. Mapy topograficzne w skali 1:10 000.
13. Program Ochrony Środowiska z Planem Gospodarki Odpadami Województwa Kujawsko-Pomorskiego na lata 2011-2014 z perspektywą na lata 2015-2018
14. Plan gospodarowania wodami na obszarze dorzecza Wisły (Dz. U. z 2016 r. poz. 1911)
15. Plan zagospodarowania przestrzennego Województwa Kujawsko-Pomorskiego
16. Projekt miejscowego planu zagospodarowania przestrzennego dla terenu położonego w zachodniej części gminy Książki w miejscowościach Szczuplinki i Łopatki – Obszar A.
17. Program Ochrony Środowiska Gminy Książki na lata 2017 – 2020
18. Studium Uwarunkowań i Kierunków Zagospodarowania gminy Książki
19. Raport o stanie środowiska województwa kujawsko-pomorskiego 2016 r.
20. Chmielewski, T., Myga-Piątek, U., Solon, J. 2015. Typologia aktualnych krajobrazów Polski. Przegląd Geograficzny, 87(3), 377-408.
21. Richling A., Solon J., 1996. Ekologia krajobrazu. Wydawnictwo Naukowe PWN. Warszawa
22. Woś, A. 1993. Regiony klimatyczne Polski w świetle częstości występowania różnych typów pogody. Zeszyty Instytutu Geografii i Przestrzennego Zagospodarowania PAN.
23. Gumiński R. 1951, Meteorologia i klimatologia dla rolników.
24. Rozporządzenie Ministra Środowiska z dnia 14 czerwca 2007 r. w sprawie dopuszczalnych poziomów hałasu w środowisku (Dz. U. z 2014 r., poz. 112).

25. Rozporządzenie Rady Ministrów z dnia 9 listopada 2010 r. w sprawie przedsięwzięć mogących znacząco oddziaływać na środowisko (Dz. U. z 2016 r., poz.71).
26. Strategia Rozwoju Województwa Kujawsko-Pomorskiego do roku 2020
27. Szczegółowa Mapa Geologiczna Polski w skali 1:50 000.
28. Ustawa z dnia 3 października 2008 o udostępnianiu informacji o środowisku i jego ochronie, o udziale społeczeństwa w ochronie środowiska i ocenach oddziaływania na środowisko (Dz. U. z 2017 r., poz. 1405 ze zm.)
29. Ustawa z dnia 27 kwietnia 2001 r. Prawo ochrony środowiska (Dz. U. z 2017 r., poz. 519 ze zm.).
30. Ustawa z dnia 27 marca 2003 r. o planowaniu i zagospodarowaniu przestrzennym (Dz.U. z 2017 r. poz. 1073 ze zm.).
31. Ustawa z dnia 16 kwietnia 2004 roku o ochronie przyrody (Dz. U. z 2018 r. poz. 142 z późn. zm.).
32. Ustawa z dnia 3 lutego 1995 roku o ochronie gruntów rolnych i leśnych (Dz. U. z 2017 r., poz. 1161).
33. Ustawa z dnia 23 lipca 2003 r. o ochronie zabytków i opiece nad zabytkami (Dz. U. z 2017 r. poz. 2187).
34. Ustawa z dnia 20 lipca 2017 r. - Prawo wodne (Dz.U. 2017 poz. 1566 ze zmianami).
35. Ustawa z dnia 13 września 1996 r. o utrzymaniu czystości i porządku w gminach (Dz. U. z 2017 r. poz. 1289).
36. Ustawa z dnia 14 grudnia 2013 r. o odpadach (Dz. U. z 2018 r. poz. 21)
37. Bank Danych Lokalnych, Główny Urząd Statystyczny - <http://stat.gov.pl/bdl>.
38. www.google.pl/maps
39. www.codgik.gov.pl
40. [www. geoportal.gov.pl](http://www.geoportal.gov.pl)
41. <https://www.geofabrik.de/>
42. www.geoserwis.gdos.gov.pl/
43. <http://geoportal.kzgw.gov.pl/imap/>
44. <http://www.wios.szczecin.pl/>
45. <https://www.nid.pl/pl/>
46. <http://mapa.plk-sa.pl/>
47. <http://mapa.korytarze.pl/>
48. <http://mapy.infoterren.pl/hydrograficzna/>

1.4. Położenie obszaru objętego prognozą i dotychczasowe użytkowanie

Obszar objęty prognozą znajduje się w granicach gminy wiejskiej Książki, położonej we wschodniej części powiatu wąbrzeskiego w województwie kujawsko-pomorskim. Analizowany teren posiada powierzchnię 24,4 km². Położenie obszaru objętego ustaleniami MPZP na tle danych z OpenStreetMap, przedstawiono na rycinie 1.

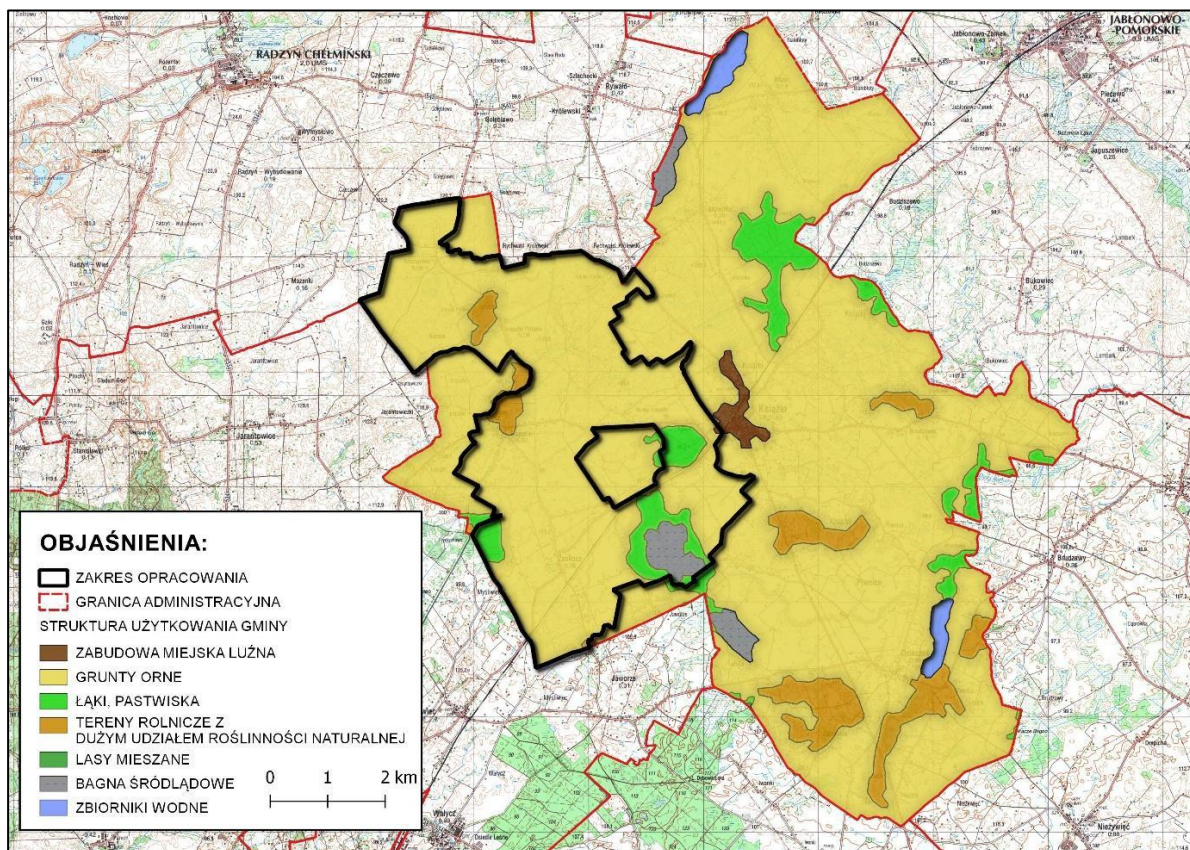


Ryc. 1. Obszar objęty prognozą (źródło: opracowanie własne na podstawie danych OpenStreetMap)

Gmina Książki graniczy z sześcioma gminami, od strony zachodniej z gminą Wąbrzeźno, od północy z gminami Radzyń Chełmiński oraz z Świecie nad Osą, które stanowią część powiatu Grudziądzkiego. Wschodnią granicę gmina Książki tworzy z gminami powiatu brodnickiego tj. gmina Jabłonowo Pomorskie oraz gminą Bobrowo, natomiast od południa graniczy z gminą Dębowa Łąka.

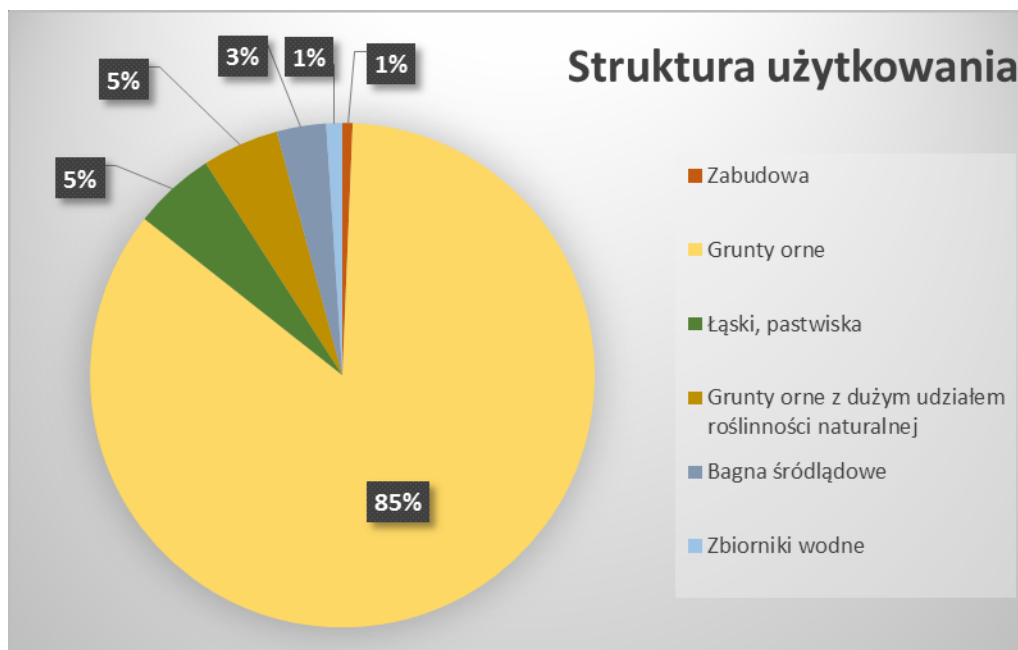
Według danych GUS z 2016 gminę zamieszkuje 4221 osób, gęstość zaludnienia wynosi 50 osób na km². Powierzchnia gminy jest równa 8619 ha, podzielona jest na 8 sołectw. Gmina posiada charakter rolniczy, dominującą strukturą użytkowania są grunty orne (85%). Pastwiska oraz łąki stanowią 5%, natomiast zabudowa wynosi mniej niż 1% całkowitej powierzchni. W gminie Książki zabudowa występuje przeważnie w formie rozproszonego bu-

downictwa zagrodowego, jedynym ośrodkiem o większej gęstości zabudowy jest miejscowość Książki, gdzie przeważa zabudowa mieszkaniowa niska z towarzyszącymi usługami. Użytkowanie terenu gminy Książki zostało przedstawione na rycinie 2 i 3.



Ryc. 2 Struktura użytkowania gminy Książki (źródło: opracowanie własne na podstawie danych CLC2012)

W produkcji roślinnej przeważają tradycyjne uprawy, a w zwierzęcej dominuje produkcja żywca wieprzowego, wołowego i mleka. W gminie brak jest znaczących zakładów przemysłowych, a bezrobocie według danych GUS wynosiło w 2016 roku 9,9 %. Według banku danych lokalnych w 2016 roku, zarejestrowanych było 216 podmiotów gospodarczych z czego działalność prywatną prowadziło 205 podmiotów, w tym 9 spółek handlowych, jedna z udziałem kapitału zewnętrznego. Według sekcji PKD, 25 % podmiotów stanowiło handel hurtowy i detaliczny, 23,75% to podmioty gospodarcze z sekcji budownictwo. Przetwórstwo przemysłowe to 10 % ogółu podmiotów gospodarczych, natomiast działalność rolnicza to 14 przedsiębiorstw, które stanowią 8,75% ogółu podmiotów gospodarczych.



Ryc. 3. Procentowy udział poszczególnych form użytkowania na terenie gminy Książki (źródło: opracowanie własne na podstawie danych CLC2012)

Sieć dróg w gminie nie jest istotnie rozbudowana, nie przebiegają przez nią żadne ważniejsze szlaki komunikacyjne, jedynie przez północną część gminy przechodzi niewielki fragment drogi wojewódzkiej 543. Przez teren gminy Książki przebiega linia kolejowa o znaczeniu państwowym nr 353 Poznań Wschód – Skandawa, łącząca Poznań z Żelaznodoróżnym w obwodzie kaliningradzkim. Jest to dwutorowy, pierwszorzędny odcinek pomiędzy stacjami Toruń Wschodni – Jabłonowo Pomorskie.

Obszar objęty prognozą zlokalizowany jest przy zachodniej granicy gminy i swoim zasięgiem obejmuje takie miejscowości jak Zaskocz, Łopatki czy Szczuplinki. Wieś Książki znajduje się w wschodnim sąsiedztwie zakresu opracowania. Przeważającą formą użytkowania na badanym obszarze są grunty orne, z niewielkim odsetkiem pastwisk, łąk i terenów podmokłych. Pod względem zabudowy dominuje rozproszona zabudowa zagrodowa.

1.5. Ustalenia analizowanego dokumentu

Celem i przedmiotem miejscowego planu jest ustalenie przeznaczenia oraz zasad zagospodarowania terenu położonego w zachodniej części gminy Książki w miejscowościach Szczuplinki i Łopatki. Projekt planu ustala przeznaczenie terenów oznaczonych na rysunku następującymi symbolami:

- **R** – tereny rolnicze,
- **RM** – tereny zabudowy zagrodowej,
- **MN** – tereny zabudowy mieszkaniowej jednorodzinnej,
- **MN/U** – tereny zabudowy mieszkaniowej jednorodzinnej i usługowej,
- **MN/UP** – tereny zabudowy mieszkaniowej jednorodzinnej i usług publicznych,
- **MW** – tereny zabudowy mieszkaniowej wielorodzinnej,
- **U** – tereny zabudowy usługowej,
- **UP** – teren zabudowy usług publicznych,
- **UP/US** – tereny zabudowy usług publicznych, sportu i rekreacji,
- **P/U** – tereny zabudowy produkcyjnej i usługowej,
- **ZL** – tereny lasów,
- **ZN/WS** – tereny zieleni naturalnej i wód powierzchniowych,
- **ZP** – tereny zieleni parkowej,
- **WS** – tereny wód powierzchniowych śródlądowych,
- **ZC** – teren cmentarza,
- **EW** – tereny elektrowni wiatrowych istniejących,
- **KDL** – tereny dróg publicznych – klasy lokalnej,
- **KDD** – tereny dróg publicznych – klasy dojazdowej,
- **KDW** – tereny dróg wewnętrznych.
- **Tz** – teren zamknięty – linia kolejowa.

Cele analizowanego dokumentu są zgodne z przeznaczeniem terenu określonym w Studium Uwarunkowań i Kierunków Zagospodarowania Przestrzennego Gminy Książki.

Analizowany dokument ma za zadanie jednoznacznie określić przeznaczenie terenu. Plan pozwoli zachować dotychczasowy, rolniczy sposób użytkowania przedmiotowego obszaru oraz wskazać obszary przeznaczone pod zabudowę, zgodnie z funkcjami terenu wyznaczonymi w SUIKZP.

Projekt planu wprowadza następujące, główne ograniczenia i wskazania w zagospodarowaniu i użytkowaniu terenu:

- 1) w zakresie inwestycji mogących znacząco oddziaływać na środowisko ustala się:

- a) w terenach oznaczonych symbolami R, RM dopuszczenie lokalizacji inwestycji mogących zawsze i potencjalnie znacząco oddziaływać na środowisko, zgodnych z przeznaczeniem terenów,
 - b) w terenach oznaczonych symbolami R, RM nakaz lokalizacji inwestycji mogących zawsze znacząco oddziaływać na środowisko w odległości minimum 100,0 metrów od budynków mieszkalnych albo budynków o funkcji mieszkalnej za wyjątkiem budynków mieszkalnych inwestora,
 - c) w terenach oznaczonych symbolami P/U, EW dopuszczenie lokalizacji inwestycji mogących potencjalnie znacząco oddziaływać na środowisko, zgodnych z przeznaczeniem terenu,
 - d) zakaz lokalizacji inwestycji mogących znacząco oddziaływać na środowisko w terenach MN, MN/U, MN/UP, MW, U, UP, UP/US, ZL, ZN/WS, ZP, WS, ZC, KDW, KDD, KDL za wyjątkiem obiektów i urządzeń infrastruktury technicznej,
 - e) w terenach P/U, U, MN/U, MW/U ustala się zakaz lokalizacji usług związanych z odzyskiem lub unieszkodliwianiem odpadów oraz punktów do ich zbierania, magazynowania i przeładunku a także zakaz lokalizacji prosektoriów, spoielania zwłok, itp.;
- 2) w zakresie dopuszczalnego poziomu hałasu planu ustala następujące dopuszczalne wartości:
- a) dla terenów R, RM - jak dla terenów zabudowy zagrodowej,
 - b) dla terenów MN - jak dla terenów zabudowy mieszkaniowej jednorodzinnej,
 - c) dla terenów MW - jak dla terenów zabudowy mieszkaniowej wielorodzinnej i zamieszkania zbiorowego,
 - d) dla terenów MN/U, MN/UP, U, UP, P/U - jak dla terenów mieszkaniowo-usługowych,
 - e) dla terenów UP/US, ZP - jak dla terenów rekreacyjno-wypoczynkowych,
 - f) dla terenów ZL, ZN/WS, WS, ZC, EW, KDL, KDD, KDW - nie ustala się.
- 3) ustala się nakaz utrzymania i uczytelnienia historycznych układów zabudowy oraz dróg i ulic poprzez:
- a) nawiązanie linią zabudowy dla nowoprojektowanej zabudowy do linii zabudowy wyznaczonej przez obiekty istniejące z uwzględnieniem linii zabudowy oznaczonej na rysunku planu,
 - b) kształtowanie nowej zabudowy w sposób nawiązujący do lokalnej tradycyjnej architektury z uwzględnieniem formy, skali, kolorystyki oraz materiałów wykończeniowych obiektów,

- c) komponowanie zieleni w obrębie zabudowy, miejsc publicznych i dróg z rodzimych gatunków roślin z utrzymaniem zieleni wysokiej w formie zieleni urządzonej,
- 4) dla obiektów ujętych w ewidencji zabytków ustala się:
- a) nakaz zachowania historycznego wyglądu budynków w zakresie gabarytu i kształtu dachu, kompozycji elewacji tzn. zachowania datelu architektonicznego, rozmieszczenia, wielkości, kształtu oraz proporcji otworów okiennych i drzwiowych,
 - b) nakaz utrzymania i przywracania ceramicznych pokryć dachowych,
 - c) zakaz tynkowania elewacji ceglanych,
 - d) zakaz zewnętrznego ocieplania budynków,
 - e) prace przy obiektach należy prowadzić zgodnie z wymogami obowiązujących przepisów odrębnych dotyczących ochrony zabytków;
- 5) dla założeń dworsko-parkowych ustala się:
- a) nakaz zachowania i uczytelnienia historycznej kompozycji parkowej,
 - b) nakaz zachowania i pielęgnacji okazów starodrzewu, wycinka zgodnie z przepisami odrębnymi,
 - c) zakaz zabudowy kubaturowej,
 - d) zakaz zmniejszania powierzchni parkowej,
 - e) zakaz realizacji wewnętrznych grodzień;
- 6) dla zabytkowych cmentarzy ustala się:
- a) nakaz zachowania cmentarza w historycznych granicach,
 - b) zakaz zabudowy,
 - c) nakaz ochrony i uczytelnienia kompozycji cmentarza,
 - d) nakaz ochrony istniejących obiektów małej architektury,
 - e) nakaz ochrony starodrzewu,
 - f) prace przy obiektach należy prowadzić zgodnie z wymogami obowiązujących przepisów odrębnych dotyczących ochrony zabytków;
- 7) nieruchome zabytki archeologiczne obejmuje się strefą ochrony OW, obserwacji archeologicznej. Na etapie projektowania i realizacji zagospodarowania i zabudowy terenu należy uwzględnić przepisy odrębne dotyczące ochrony zabytków;
- 8) dla terenów położonych w strefie elektrowni wiatrowych dopuszcza się lokalizację zabudowy zgodnie z przeznaczeniem i zasadami określonymi w niniejszej uchwale, ustala się zakaz lokalizacji zabudowy w obrębie strefy zasięgu izofony;

- 9) w pasie technicznym od napowietrznej linii elektroenergetycznej średniego napięcia 15kV występują ograniczenia w zagospodarowaniu terenu zgodnie z przepisami odrębnymi – przebieg linii nie został wskazany na rysunku planu;
- 10) w terenach WS, ZC, Z2P, 3ZP, 4ZP, ZN/WS, ZL, obowiązuje zakaz zabudowy;
- 11) ustala się obsługę komunikacyjną terenów z istniejących i projektowanych przyległych do terenów dróg publicznych i wewnętrznych, zgodnie z przepisami odrębnymi oraz poprzez drogi wewnętrzne i śródpolne;
- 12) dopuszcza się lokalizację infrastruktury technicznej w tym obiektów i urządzeń punktowych (takich jak np.: stacje transformatorowe, przepompownie itp.) na wydzielonych geodezyjnie działkach;
- 13) ustala się powiązanie sieci infrastruktury technicznej z układem zewnętrznym oraz zapewnienie dostępu do sieci, zgodnie z przepisami odrębnymi;
- 14) na całym obszarze planu dopuszcza się lokalizacje infrastruktury technicznej zgodnie z przepisami odrębnymi;
- 15) w zakresie elektroenergetyki ustala się:
 - a) realizację sieci elektroenergetycznej jako podziemnej,
 - b) zaopatrzenie w energię elektryczną z istniejących i projektowanych sieci niskiego napięcia nn oraz średniego napięcia SN, z możliwością ich modernizacji, przebudowy i budowy,
 - c) realizację stacji transformatorowych zgodnie z przepisami odrębnymi;
- 16) w zakresie gospodarki ściekami sanitarnymi ustala się:
 - a) odprowadzanie ścieków socjalno-bytowych do gminnej sieci kanalizacji sanitarnej,
 - b) budowę, rozbudowę i przebudowę istniejącej sieci kanalizacyjnej,
 - c) dopuszcza się odprowadzanie ścieków socjalno-bytowych do lokalnych lub przydomowych oczyszczalni ścieków oraz szczelnych zbiorników bezodpływowych;
- 17) ustala się zagospodarowanie wód opadowych i roztopowych w granicach działki, zgodnie z przepisami odrębnymi;
- 18) w zakresie zaopatrzenia w wodę ustala się:
 - a) z gminnej sieci wodociągowej,
 - b) dopuszczenie modernizacji, przebudowy i rozbudowy istniejącej sieci wodociągowej;
- 19) w zakresie zaopatrzenia w ciepło ustala się:

- a) ogrzewanie budynków ze źródeł indywidualnych, z zastosowaniem technologii i paliw nie przekraczających dopuszczalnych norm emisji, zgodnie z przepisami odrębnymi,
 - b) dopuszczenie ogrzewania budynków z lokalnych kotłowni z zastosowaniem technologii i paliw nie przekraczających dopuszczalnych norm emisji, zgodnie z przepisami odrębnymi,
 - c) dopuszczenie realizacji odnawialnych źródeł energii o mocy nie przekraczającej 100 kW, za wyjątkiem elektrowni wiatrowych;
- 20) w zakresie zaopatrzenia w gaz ustala się dopuszczenie indywidualnych źródeł lub sieci gazowej, w tym dla celów grzewczych, zgodnie z przepisami odrębnymi;
- 21) w zakresie zaopatrzenia w infrastrukturę telekomunikacyjną ustala się:
- a) budowę, rozbudowę i przebudowę istniejącej sieci telekomunikacyjnej jako kablową,
 - b) skablowanie istniejącej sieci telekomunikacyjnej;

1.6. Cele ochrony środowiska ustanowione na szczeblu międzynarodowym, wspólnotowym i krajowym, istotne z punktu widzenia projektowanego dokumentu, oraz sposoby, w jakich te cele i inne problemy środowiska zostały uwzględnione podczas opracowywania projektu MPZP

W toku prac nad prognozą przeprowadzono analizy dotyczące problematyki ochrony środowiska z uwzględnieniem w szczególności: ochrony przyrody, powietrza atmosferycznego, ochrony jakości wód powierzchniowych i podziemnych, ochrony przed hałasem, które mogą mieć związek z obszarem objętym projektem MPZP. Projekt dokumentu uwzględnia cele ochrony środowiska zawarte w dokumentach opracowanych na poziomach międzynarodowym, wspólnotowym, krajowym i wojewódzkim przede wszystkim poprzez zachowanie zdecydowanej większości obszaru w dotychczasowym, przez co ograniczona zostanie presja urbanistyczna w tym rejonie do racjonalnego poziomu.

Poniżej w sposób syntetyczny przedstawione zostały najważniejsze dokumenty, których priorytety w zakresie ochrony środowiska i kształtowania przestrzennej struktury kraju zostały uwzględnione w ocenianym projekcie MPZP.

DOKUMENTY MIĘDZYNARODOWE:

VI Wspólnotowy Program Działań w Zakresie Środowiska Naturalnego

Podstawowym dokumentem określającym cele ochrony środowiska na szczeblu Unii Europejskiej jest VI Wspólnotowy Program Działań w Zakresie Środowiska Naturalnego. Na najbardziej ogólnym poziomie zostały w nim określone następujące priorytetowe pola aktywności: zmiany klimatu, przyroda i różnorodność biologiczna, środowisko i zdrowie, zrównoważone zarządzanie zasobami naturalnymi i odpadami.

Najpoważniejsze konsekwencje dziś i w przyszłości dla ochrony środowiska, ale i dla funkcjonowania podmiotów gospodarczych, samorządów, administracji mają dyrektywy odnoszące się do:

- Standardów emisji SO_2 , NO_x , pyłów zawieszonych i dopuszczalnych emisji tych substancji przez instalacje przemysłowe, energetyczne (w tym spalarnie odpadów) oraz transport.
- Zanieczyszczeń emitowanych przez silniki (samochodów).
- Jakości wody pitnej.
- Redukcji zanieczyszczeń wód powierzchniowych przez nawozy i pestycydy.
- Ochrony zasobów wodnych i ekosystemów zależnych od wody.

- Oczyszczania i odprowadzania ścieków.
- Instalacji do przerobu lub utylizacji odpadów.
- Gospodarowania odpadami przemysłowymi.
- Użytkowania i składania odpadów niebezpiecznych i toksycznych.
- Opakowań i gospodarki odpadami opakowaniowymi.
- Ograniczania hałasu.
- Zintegrowanego zapobiegania i kontroli zanieczyszczeń oraz zarządzania ryzykiem ekologicznym.
- Ochrony przyrody, w tym powstrzymania utraty różnorodności biologicznej, m. in. Utworzenia europejskiej sieci obszarów Natura 2000.

Europejska Strategia Zrównoważonego Rozwoju

Ważnym dokumentem jest także odnowiona Europejska Strategia Zrównoważonego Rozwoju, mająca na celu zrównoważenie wzrostu gospodarczego i wysokiego poziomu życia z ochroną środowiska naturalnego, przyjęta przez Radę Europejską 26 czerwca 2006 r. Dokument koncentruje się na kwestiach związanych z zarządzaniem zasobami naturalnymi, w tym zaleca sposoby produkcji konsumpcji, które chronią ograniczone zasoby Ziemi.

Analizowany projekt MPZP uwzględnia cele zebrane w obszarze:

- ochrona środowiska naturalnego (rozwój gospodarczy bez niszczenia środowiska).

Konwencja o różnorodności biologicznej. Nowa globalna strategia różnorodności biologicznej na lata 2011-2020, z wizją do roku 2050

Analizowany dokument uwzględnia następujące cele strategii:

- Ograniczenie bezpośrednich presji na bioróżnorodność oraz promowanie trwałego i zrównoważonego użytkowania.
- Zwiększenie możliwości powszechnego wykorzystania pożytków wynikających z bioróżnorodności oraz funkcji, jakie spełniają ekosystemy.

Powyższy cel został zrealizowany przede wszystkim poprzez zachowanie przedmiotowego terenu w obecnym użytkowaniu, przez co możliwe będzie utrzymanie ciągłości połączeń ekologicznych w tym rejonie.

DOKUMENTY KRAJOWE:

Krajowa strategia ochrony i zrównoważonego użytkowania różnorodności biologicznej oraz Program działań na lata 2014-2020

Celem nadrzędnym wg Strategii jest: Zachowanie bogactwa różnorodności biologicznej w skali lokalnej, krajowej i globalnej oraz zapewnienie trwałości i możliwości rozwoju wszystkich poziomów jej organizacji (wewnątrzgatunkowego, międzygatunkowego i ponadgatunkowego), z uwzględnieniem potrzeb rozwoju społeczno-gospodarczego Polski oraz konieczności zapewnienia odpowiednich warunków życia i rozwoju społeczeństwa.

Główny cel, który został uwzględniony w projekcie MPZP, spójny z założeniami Krajowej strategii ochrony i zrównoważonego użytkowania różnorodności biologicznej to:

- Efektywne zarządzanie zasobami przyrodniczymi.

Koncepcja przestrzennego zagospodarowania kraju 2030

Analizowany dokument wspiera w swych ustaleniach następujące cele zamieszczone w KPZK 2030:

- Poprawa spójności wewnętrznej kraju poprzez promowanie integracji funkcjonalnej, tworzenie warunków dla rozprzestrzeniania się czynników rozwoju oraz wykorzystanie potencjału wewnętrznego wszystkich terytoriów.
- Przywrócenie i utrwalenie ładu przestrzennego.

DOKUMENTY WOJEWÓDZKIE:

Strategia Rozwoju Województwa Kujawsko-Pomorskiego do roku 2020.

Strategia rozwoju województwa jest podstawowym narzędziem prowadzonej przez samorząd województwa polityki regionalnej. Realizacja celów w niej zawartych ma doprowadzić do osiągnięcia zamierzonej wizji rozwoju województwa.

Analizowany dokument w swych ustaleniach realizuje przede wszystkim następujące kierunki działań:

- Wzrost zatrudnienia.
- Rozwój przestrzeni inwestycyjnej.
- Rozwój infrastruktury technicznej dla potrzeb rozwoju gospodarczego.
- Tworzenie warunków dla budowy i modernizacji dróg lokalnych.

- Poprawa przyrodniczych warunków realizacji produkcji rolnej, w tym poprawa gospodarki wodnej w rolnictwie.
- Ochrona rolniczej przestrzeni produkcyjnej.
- Poprawa jakości i ochrona wód powierzchniowych i podziemnych.

Program Ochrony Środowiska z Planem Gospodarki Odpadami Województwa Kujawsko-Pomorskiego na lata 2011-2014 z perspektywą na lata 2015-2018

Główne cele, które zostały uwzględnione w projekcie planu to:

- Poprawa jakości powietrza atmosferycznego i ochrona klimatu.
- Poprawa klimatu akustycznego.
- Ochrona przed polami elektromagnetycznymi.
- Ochrona przyrody i krajobrazu.
- Ochrona powierzchni ziemi i gleb.

Plan zagospodarowania przestrzennego Województwa Kujawsko-Pomorskiego

Niniejszy dokument jest głównym narzędziem polityki planowania przestrzennego w województwie. Oceniany dokument nawiązuje w swojej konstrukcji do celów Planu zagospodarowania przestrzennego poprzez uwzględnienie zagadnień takich jak:

- Ochrona dziedzictwa kulturowego.
- Ochrona zasobów i walorów przyrodniczych i kulturowych.
- Ochrona zasobów glebowych i leśnych.

1.7. Metody zastosowane przy sporządzaniu prognozy

W celu sporządzenia Prognozy przeprowadzono następujące prace:

- przeanalizowano projekt miejscowego planu zagospodarowania przestrzennego dla terenu położonego w zachodniej części gminy Książki w miejscowościach Szczuplinki i Łopatki – Obszar A,
- przeanalizowano cele ochrony środowiska ustanowione na szczeblu międzynarodowym, wspólnotowym, krajowym i wojewódzkim istotne z punktu widzenia projektowanego dokumentu;
- zaznajomiono się z danymi ekofizjograficznymi oraz innymi dostępnymi opracowaniami sozologicznymi obejmującymi obszar objęty prognozą,

- poddano analizie i ocenie istniejący stan środowiska oraz określono potencjalne zmiany tego stanu w przypadku braku realizacji projektowanego dokumentu;
- określono potencjalne oddziaływania na środowisko, które mogą wynikać z realizacji ustaleń opisanych w projekcie dokumentu;
- przeprowadzono wizję terenową.

Podczas opracowywania niniejszej prognozy wykorzystano następujące metody oceny: opisową, nakładania danych, analizę materiałów źródłowych oraz wykorzystano doświadczenie autorów w zakresie oceny oddziaływań różnego rodzaju przedsięwzięć na środowisko. Takie podejście dało możliwość przeprowadzenia wielokierunkowej oceny oddziaływania ustaleń dokumentu planistycznego na środowisko.

Prognoza obejmuje obszar objęty projektem miejscowego planu zagospodarowania przestrzennego dla terenu położonego w zachodniej części gminy Książki w miejscowościach Szczuplinki i Łopatki – Obszar A oraz tereny, na które ustalenia tego dokumentu mogą oddziaływać. Prognoza sporządzona została w formie opisowej i kartograficznej. Informacje zawarte w niniejszej prognozie oddziaływania na środowisko zgodnie z artykułem 52 ust.1 ustawy z dnia 3 października 2008 o udostępnianiu informacji o środowisku i jego ochronie, o udziale społeczeństwa w ochronie środowiska i ocenach oddziaływania na środowisko (Dz. U. z 2017 r., poz. 1405 ze zm.) są opracowane stosownie do stanu współczesnej wiedzy i metod oceny oraz dostosowane do zawartości i stopnia szczegółowości projektowanego dokumentu.

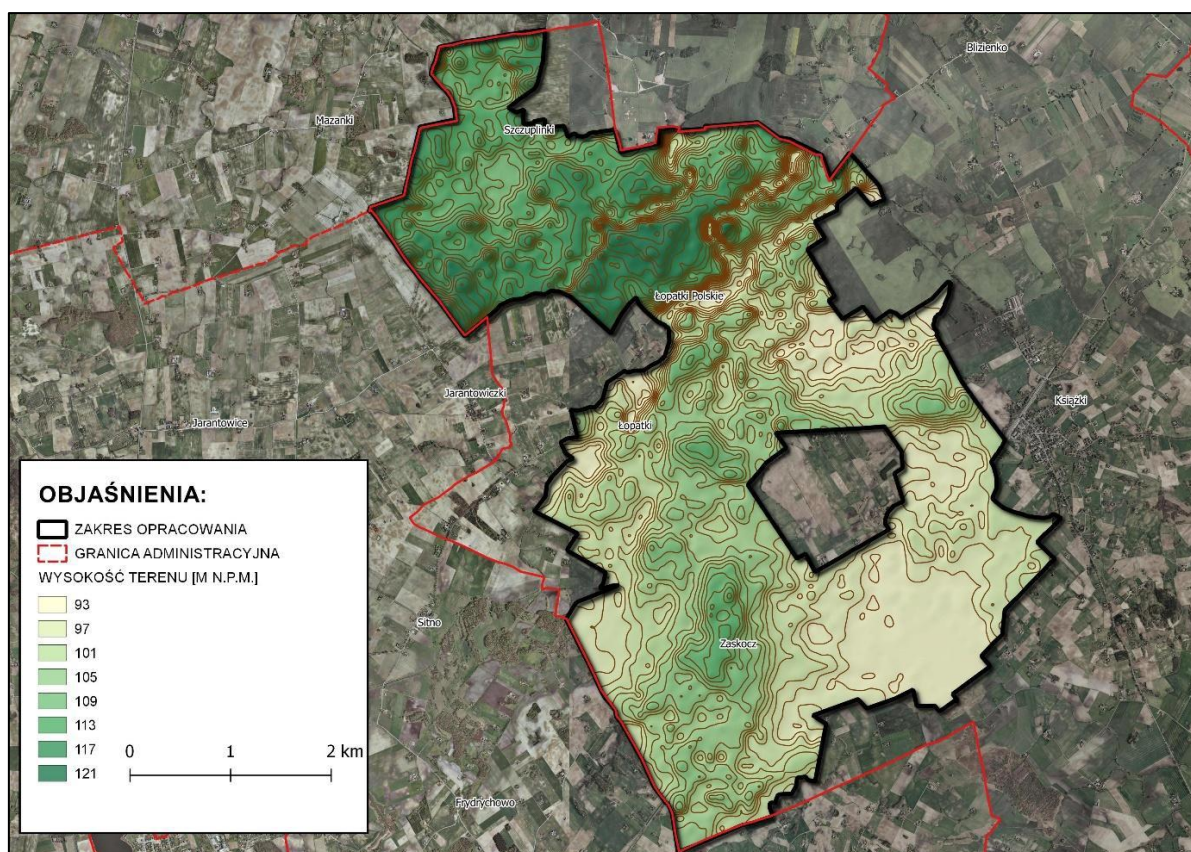
2. ANALIZA I OCENA STANU ŚRODOWISKA NA OBSZARZE OBJĘTYM PROJEKTEM MPZP

2.1. Położenie fizyczno-geograficzne i ukształtowanie terenu

Zgodnie z regionalizacją Polski (Kondracki J. 2002) obszar objęty ustaleniami analizowanego dokumentu położony jest w granicach mezoregionu Pojezierze Chełmińskie (315.11) i makroregionu Pojezierze Chełmińsko Dobrzyńskie (315.1).

Pojezierze Chełmińsko Dobrzyńskie jest wysoczyzną morenową znajdującą się pomiędzy Doliną Drwęcy, Kotliną Toruńską, Doliną Fordońską, Kotliną Grudziądzką oraz rzeką Osą. Północna część regionu to pagórki moren czołowych uszeregowane w trzy pasma: północno-, środkowo-, i południowo wąbrzeskie, zaliczane do subfazy krajeńskiej (krajeoskowąbrzeskiej) zlodowacenia wiślańskiego. Od wchodu graniczy z Pojezierzem Brodnickim o zupełnie odmiennej rzeźbie terenu. W południowej części regionu przeważają tzw. moreny martwego lodu, kemy i ozy. Występują tutaj sandry: chełmiński, wąbrzeski, a także jabłonowski. Występują tutaj nieliczne i małe jeziora. Na obszarze mezoregionu, wysokości nad poziomem morza raczej nie przekraczają 120m. Najwyższym wzniesieniem na terenie makroregionu jest wzniesienie na północ od Wąbrzeźna, które osiąga wysokość 134m, natomiast najniższym terenem jest obszar znajdujący się w rynnie jeziora Wielkiego, nie przekracza 89m n.p.m. Deniwelacja terenu gminy jest dość duża i dochodzi do 45 m (Program Ochrony Środowiska gminy Książki na lata 2017-2020) Ukształtowanie powierzchni terenu jest efektem ostatniego zlodowacenia. Przeważa tutaj falista równina o średniej wysokości 100 m n.p.m.

Rzeźbę terenu dla obszaru objętego prognozą, przedstawiono na rycinie 4. Średnia wysokość na badanym obszarze wynosi 105 m, najniższy punkt znajduje się na wysokości 91,1m, natomiast najwyższy 129,6 m n.p.m. (opracowanie własne na podstawie danych CODGiK, NMT 100).



Ryc. 4 Ukształtowanie terenu obszaru objętego MPZP (źródło: opracowanie własne na podstawie danych CODGiK, NMT100)

Zgodnie ze szkicem geomorfologicznym zamieszczonym w objaśnieniach do Szczegółowej Mapy Geologicznej Polski w skali 1:50 000 arkusz 284 – Książki oraz arkusz 246 – Jabłonowo Pomorskie, teren objęty ustaleniami analizowanego dokumentu zajmuje w większości wysoczyzna morenowa falista. Na południowy zachód od Książek dominują równiny zastoiskowe i torfowe.

2.2. Krajobraz

Krajobraz gminy Książki jest przykładem krajobrazu antropogenicznego rolniczego. Jest to krajobraz mocno przekształcony, posiadający jednolitą formę. Przeważają grunty orne uzupełnione o pastwiska i zadrzewienia śródpolne, a także bezodpływowe zagłębienia wodne. Zabudowa jest tutaj mało intensywna, występuję przeważnie w formie rozproszonego budownictwa zagrodowego.

Krajobraz gminy Książki stanowi przykład rzeźby młodo glacialnej, która charakteryzuje się dużą ilością form polodowcowych. Według typologii Chmielewskiego teren gminy Książki można zaklasyfikować do grupy Krajobrazów przyrodniczo-kulturowych, które powstały na sku-

tek wspólnego działania procesów naturalnych i świadomych modyfikacji pokrycia terenu i struktury przestrzennej przez człowieka. Jest to typ krajobrazu wiejskiego, z przewagą wielkoobszarowych pól lub łąk i pastwisk. Tłem krajobrazowym są grunty wykorzystywane rolniczo obecnie (grunty orne, łąki i pastwiska) lub w niedalekiej przeszłości (ugory i odłogi). Ilościowo dominują pola większe niż 30 ha. Udział innych form pokrycia terenu jest niewielki.

Na podstawie typologii krajobrazów Richlinga w granicach administracyjnych gminy Książki wyróżnić można następujące jednostki:

Klasa – krajobraz nizin

Rodzaj – krajobrazy glacialne

Gatunek – równinne i faliste – pagórkowate

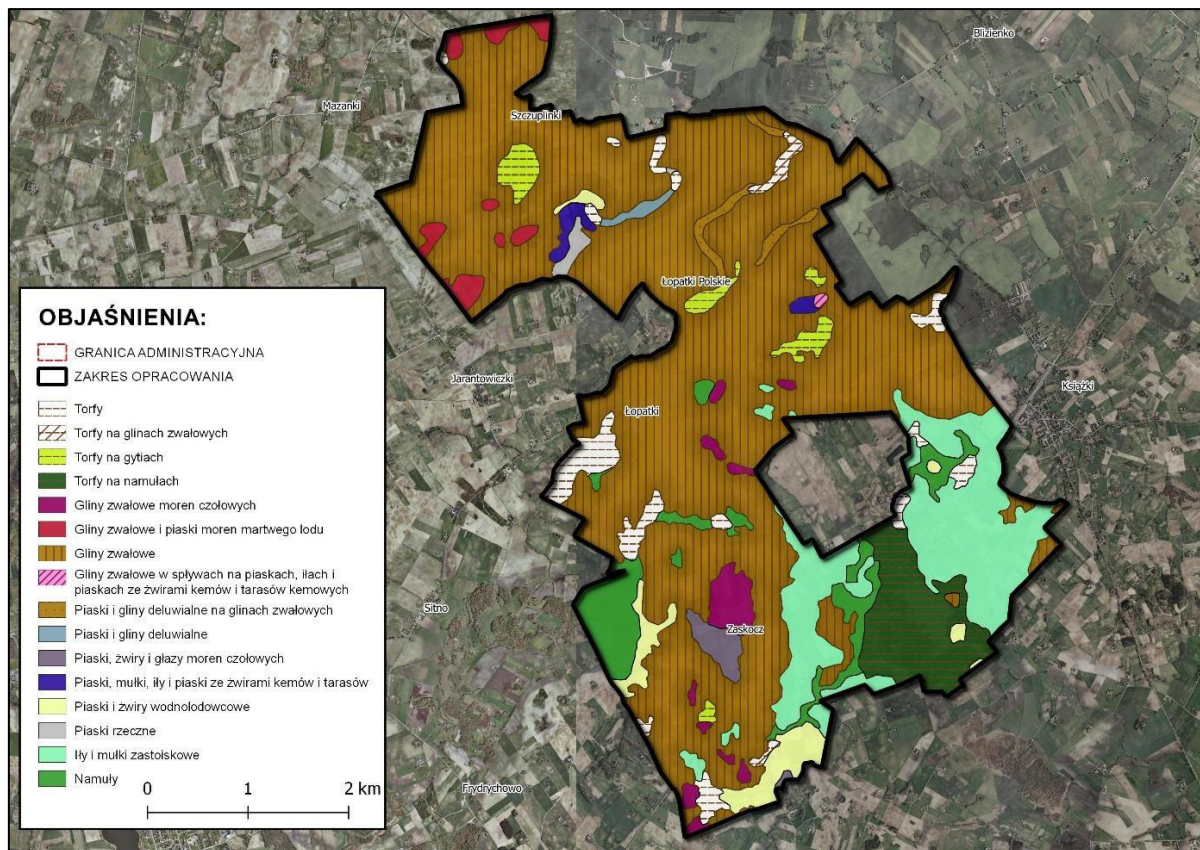
Obszar objęty prognozą nie cechuje się indywidualnością na tle krajobrazu gminy Książki i gmin obokległych. Północna część obszaru charakteryzują się znacznie wyższym poziomem terenu niż część południowa. Przeważają grunty orne, którym towarzyszy zabudowa zagrodowa. Na analizowanym terenie znajdują się Jezioro Łopatki. Lokalne dominanty krajobrazowe stanowią wieże elektrowni wiatrowych (na terenie objętym MPZP znajdują się cztery).

2.3. Budowa geologiczna

Najstarszy z utworów geologicznych na obszarze gminy należy do Kredy. Osady Kredy mają miąższość do 866 m. Znajdują się tutaj mułowce i iłowce z wkładkami piaskowców akumulowane od beriasu do albu. Górną kredę tworzą wapień i margle z krzemieniami. Najstarszymi osadami paleogenu na obszarze są osady oligoceńskie. Na głębokości 134,5 – 108 m na osadach kredowych leżą mułki z węglem brunatnym o miąższości 6-10m. Osady te powstały w zbiorniku jeziornym lub zbiorniku morskim przy jednocześnie niskiej energii środowiska sedymentacji. Utwory miocenu tworzą bezpośrednio przeważającą podstawę pod podłoże czwartorzędu. Miąższość osadów miocenu osiąga 60m. Na ilastych utworach oligocenu leżą szare iły i mułki z warstwami drobnoziarnistych piasków. W górnej części warstwy iły te przechodzą w mułki ilaste i mułki z warstwami mułków ilastych i iłów. Osady miocenne wśród minerałów ciężkich zawierają przeważnie piryt. Utwory czwartorzędowe pokrywają prawie całą powierzchnię analizowanego obszaru, przeważnie tworzone przez osady plejstoceńskie. Osady holo-

ceńskie występują znacznie rzadziej, przeważnie w dolinach i obniżeniach terenu. Miąższość utworów czwartorzędowych znacząco się różni i wynosi ona 8 do 143 m. Różnica ta wynika przeważnie ze zróżnicowania powierzchni stropowej. Osady zlodowacenia Narwi są najstarszymi utworami czwartorzędowymi na obszarze. Reprezentowane są przez gliny zwałowe, ich miąższość wynosi do 17 m, natomiast glina zwałowa zlodowaceń południowopolskich tj. zlodowacenia Sanu I i Nidy ma miąższość około 35m. Koło Osieczka można wyróżnić piaski i żwiry rzeczne, które powstały w okresie interglacjału wielkiego. Mają one charakter rzeczny, przy czym u dołu profilu widać jeszcze cechy osadu wodnolodowcowego. Osady zlodowacenia Odry na badanym obszarze reprezentowane są przez gliny zwałowe oraz piaski i żwiry wodnolodowcowe górne. Osady zlodowacenia Warty znajdują się tutaj powszechnie na całym obszarze, jednak nie ukazują się one na powierzchni lecz pod osadami zlodowaceń północnopolskich. Osady zlodowacenia Wisły występują powszechnie na powierzchni badanego obszaru lub pod osadami holocenu. Wyróżnia się tutaj dwa poziomy glin zwałowych. Gliny zwałowe, jak i dzielące je warstwy piaszczysto żwirowe, są nieciągłe i o różnej miąższości. Utwory holocenu występują przeważnie w zagłębieniach, dolinach, także wokół jezior. Wypełniają niewielkie doliny na obszarach wysoczyzny morenowej. Miąższość osadów holocenu dochodzi do 5m. Piaski i żwiry den dolinnych zagłębień bezodpływowych są osadami wód występujących stale lub okresowo na terenie wysoczyzny morenowej i pokrywy wodnolodowcowej, żwiry przeważnie kwarcowe i granitowe. Namuły wypełniają dna dolin i zagłębienia bezodpływowe, są to osady zazwyczaj piaszczysto mułowe lub gliniaste. W zagłębieniach bezodpływowych występują również gytie i torfy. Ich miąższość dochodzi do 4m (Objaśnienia do Szczegółowej mapy Geologicznej Polski).

Rycina 5. przedstawia przestrzenny rozkład występowania poszczególnych geologicznych utworów powierzchniowych na analizowanym obszarze. Przeważającym osadem geologicznym są gliny zwałowe. W południowej części występują również stosunkowo duże powierzchnie torfów na namułach oraz iłów i mułków zastoiskowych.



Ryc. 5. Budowa geologiczna na obszarze objętym prognozą (źródło: opracowanie własne na podstawie Szczegółowej mapy geologicznej Polski)

Na terenie objętym ustaleniami MPZP ani w jego najbliższym sąsiedztwie nie występują złoża geologiczne. Charakterystykę najbliższej położnych złóż prezentuje poniższa tabela.

Tabela 1: Złoża kopalin zlokalizowane na terenie gminy Książki

Nr (MI-DAS)	Nazwa złoża	Kopalina	Nr inwent. NAG	Powierzchnia [m ²]	Obwód *m+	Odległość od mpzp [km]	Nadzór górniczy
17223	Osieczek I	KRUSZYWA NATURALNE	2895/2014	14137	660	3,3	Okręgowy Urząd Górniczy - Gdańsk
17736	Osieczek II	KRUSZYWA NATURALNE	3825/2015	44846	944	4,3	Okręgowy Urząd Górniczy - Gdańsk

Źródło: Państwowy Instytut Geologiczny

Na terenie objętym MPZP znajdują się dwie strefy, oznaczone na rysunku planu, predysponowane do wystąpienia ruchów masowych ziemi.

2.4. Gleby

Gleby w gminie Książki stanowią cenny zasób naturalny. Wykształciły się one przeważnie z powierzchniowych utworów czwartorzędowych, na glinach zwałowych i utworach piaszczystych, podczas ostatniego zlodowacenia. Są to w większości gleby brunatne, płowe i rdzawe. Cechą gleb w gminie jest ich duża kultura rolna, stanowią kompleksy w równym stopniu przydatne dla produkcji roślinnej oraz hodowli. Występują tutaj przeważnie gleby o klasie bonitacyjnej IIIB i IVA. Na obszarze gminy przeważają gleby pochodzenia mineralnego. W północnej części gminy dominują gleby kompleksu pszennego dobrego i żytniego bardzo dobrego, natomiast w południowej części gleby kompleksu żytniego dobrego i żytniego bardzo dobrego (Studium Uwarunkowań i Kierunków Zagospodarowania gminy Książki)

Gleby na obszarze opracowania są narażone na erozję wietrzną, ze względu na małą ilość zadrzewień śródpolnych, a także na erozję wodną na obszarach o dużych spadkach, polegającą na wymywaniu wierzchnich warstw gleby.

Na podstawie mapy glebowo-rolniczej, na obszarze objętym prognozą przeważają gleby klasy bonitacyjnej IIIA, IIIB i IVA, IVB.

2.5. Wody podziemne

Obszar objęty opracowaniem nie znajduje się w granicach wyznaczonych na terenie kraju Głównych Zbiorników Wód Podziemnych (GZWP), najbliższy (GZWP) oddalony jest o 13km, jest to zbiornik numer 129, Dolina rzeki Dolna Osa. Cechy zbiornika:

- Wiek utworów Q_D - utwory czwartorzędu w dolinach
- Typ zbiornika – porowy,
- Szacunkowe zasoby dyspozycyjne: 80 tys m^3 /dobę,
- Średnia głębokość ujęć: 50-60 m.

Gmina Książki leży na terenie Jednolitej Części Wód Podziemnych (JCWPd) PLGW200039. Według Planu gospodarowania wodami na obszarze dorzecza Wisły, stan ilościowy oraz chemiczny JCWPd jest dobry. JCWPd jest niezagrożona ryzykiem nieosiągnięcia celów środowiskowych określonych w Ramowej Dyrektywie Wodnej.

Jakość wód podziemnych w obrębie JCWPd nr 39 w 2016 r. podlegała badaniom wykonanym przez WIOŚ w Bydgoszczy w 10 punktach pomiarowych, zestawienie wyników tych badań przedstawia poniższa tabela.

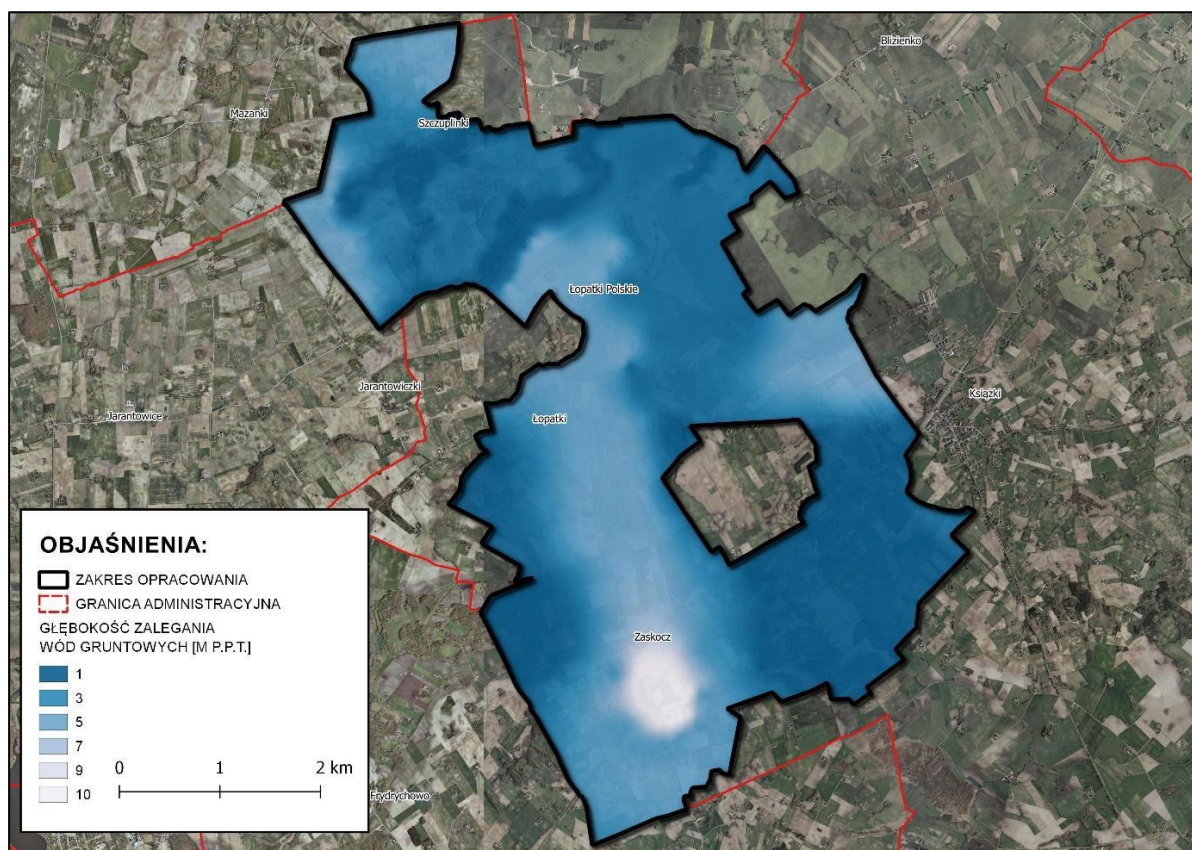
Tabela 2: Wyniki oceny jakości wód podziemnych wykonanych w 2016 r. w obrębie JCWPd nr 39

Numer w bazie krajowej MON-BADA	Gmina	Miejscowość	JCWPd	Wskaźniki fizyczno-chemiczne w zakresie stężeń IV/V klasy jakości	Końcowa klasa jakości
683	Golub-Dobrzyń (gm. wiejska)	Białkowo	PLGW200039	-/-	II
773	Rogóżno (gm. wiejska)	Rogóżno	PLGW200039	- / NH ₄	IV
913	Rogowo (gm. wiejska)	Nadróż	PLGW200039	-/-	III
1570	Brodnica (gm. wiejska)	Cielęta	PLGW200039	-/-	II
1611	Golub-Dobrzyń (gm. wiejska)	Mokry Las	PLGW200039	-/-	II
1648	Toruń (gm. miejska)	Toruń	PLGW200039	-/-	II
1649	Toruń (gm. miejska)	Toruń	PLGW200039	-/-	III
1753	Świecie nad Osą (gm. wiejska)	Świecie nad Osą	PLGW200039	-/-	III
1814	Łysomice (gm. wiejska)	Koniczynka	PLGW200039	Fe / -	III
1990	Świdziebnia (gm. wiejska)	Okalewko	PLGW200039	-/-	III

Źródło: Raport o stanie środowiska województwa kujawsko-pomorskiego 2016r.

Wody podziemne poziomów użytkowych na obszarze gminy występują w utworach czwartorzędowych. Górna warstwa utworów wodonośnych występuje na głębokości 20 – 30 m, natomiast w obniżeniach terenu na poziomie 10 m p.p.t. Grubość warstwy wodonośnej wynosi 5 m. Średni współczynnik filtracji na tym terenie jest równy 14m/24h, natomiast przewodność wynosi ponad 200 m²/24h. Ponieważ obszar ten znajduje się na wododziale wody podziemne zasilane są głównie przez opady atmosferyczne. Wody podziemne wykazują znaczące nachylenie w kierunku doliny Drwęcy. (źródło: komentarz do mapy hydrograficznej Polsk, arkusz 284).

Głębokość zalegania pierwszego zwierciadła wód gruntowych została przedstawiona na rycinie 6. Wody gruntowe zalegają na głębokości od 0,5m do 10,8m. Średnia głębokość wód gruntowych wynosi na obszarze MPZP 2,9m (wg odczytu z mapy hydrograficznej w skali 1:50 000).



Ryc. 6. Głębokość zalegania pierwszego zwierciadła wód gruntowych (źródło: opracowanie własne na podstawie Hydrograficznej mapy Polski)

2.6. Wody powierzchniowe

Obszar gminy Książki prawie całkowicie znajdują się w granicach Jednolitej Części Wód Powierzchniowych (JCWP) RW200023296689, jedynie w północnej części leży na obszarze JCWP RW200019296699 oraz w części zachodniej w granicach JCWP RW2000172966929. Zakres przestrzenny objęty prognozą znajdują się w granicach JCWP RW200023296689 oraz w niewielkim fragmencie w granicach JCWP nr RW2000172966929. Teren gminy Książki znajduje się w całości w dorzeczu Wisły, w obrębie zlewni Osy. Do której wody odpływają za pośrednictwem Lutryny. (Mapa Podziału Hydrograficznego Polski)

Tabela 3: Zestawienie Jednolitych Części Wód Powierzchniowych, w granicach których znajduje się gmina Książki

Europejski kod JCWP	Nazwa JCWP	Status JCWP	Ocena stanu JCWP	Ocena ryzyka nieosiągnięcia celów środowiskowych
RW200023296689	Lutryna od Dużej Bachy do Kanału Sicińskiego	naturalna	zły	zagrożona
RW200019296699	Lutryna od Kanału Sicińskiego do ujścia	naturalna	zły	zagrożona
RW2000172966929	Radzyńska Struga	naturalna	zły	zagrożona

Źródło: Plan gospodarowania wodami na obszarze dorzecza Wisły i <http://geoportal.kzgw.gov.pl/>

Na terenie gminy Książki znajdują się 6 jezior, ich zestawienie zostało przedstawione w tabeli poniżej. Jezioro Blizno położone jest w północnej części gminy. Posiada II kategorię podatności na degradację i III klasę czystości. Nie występuje tutaj silna eutrofizacja pomimo licznych gruntów ornych w pobliżu. Wynika to z niewielkiej zlewni jeziora. Jezioro Wielkie położone jest w południowej części gminy, w pobliżu miejscowości Osieczek. Jest to jezioro przepływowe, łączy się z jeziorami Szenwaldzkim i Praczka poprzez ciek Duża Bacha. Do jeziora wpływa Kanał Książowski. Występuje tutaj duża koncentracja biogenów, a także fitoplanktonu. Jezioro Praczka oraz jezioro Szenwaldzkie zostało zaklasyfikowane do II klasy czystości. (Program Ochrony Środowiska Gminy Książki na lata 2017 – 2020).

Tabela 4. Zestawienie Jezior znajdujących się w granicach gminy Książki

Jezioro	Powierzchnia (ha) *	Objętość wody (tys. m3)
Jez. Blizno	49,2 (53,23)	3228,1
Jez. Wielkie (Osieckie)	30,2(35,30)	701,0
Jez. Praczka	10,7(6,87)	267,5
Jez. Szenwaldzkie	10,0 (10,22)	250,0
Jez. Łopatki	8,7(8,34)	220,0
Jez. Jaśmirek	2,2	44,0

Źródło: Program Ochrony Środowiska Gminy Książki na lata 2017 – 2020,

Sieć rzeczna na terenie gminy jest słabo rozwinięta. Dwa znaczące cieki to Kanał Sitno (Siciński), który odprowadza w kierunku Lutryny wody z obszaru zlewni jeziora Sitno oraz Kanał Książki (Książkowski) odprowadzający wody z terenów rozległych użytków zielonych, będących pozostałością po dawnym jeziorze na południe od Książek.

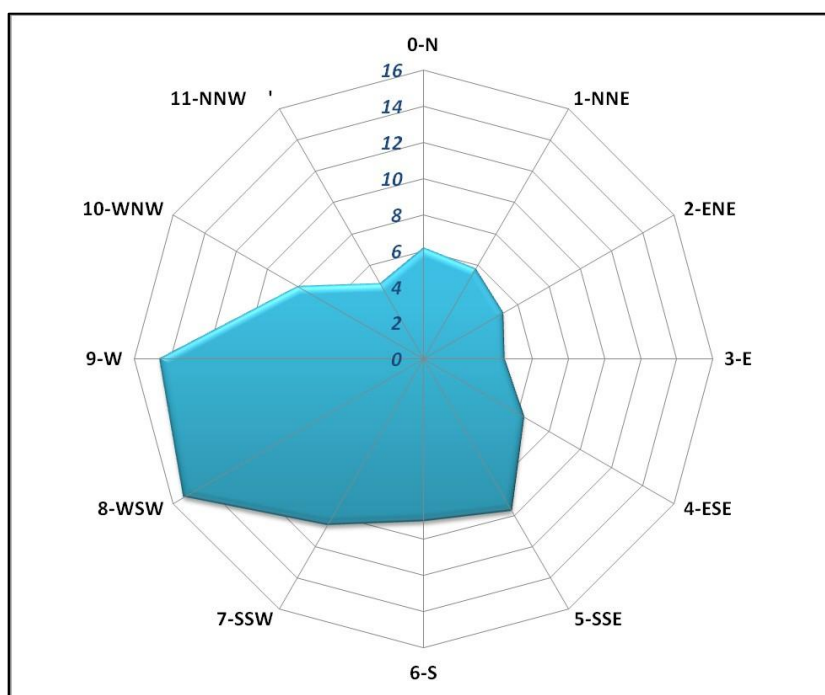
Średni odpływ powierzchniowy z analizowanego obszaru wynosi 3 – 4 dm³ /s/km², a średni odpływ podziemny szacuje się na 2,5 – 3 dm³/s/km² (komentarz do Mapy Hydrogeologicznej Polski w, arkusz Książki (284)). Cieki analizowanego terenu charakteryzują się deszczowo śnieżnym reżimem zasilania.

Analizowany obszar znajdują się na powierzchni następujących zlewni elementarnych: Dopływ z jez. Blizinki, Kanał Siciński do dopł. z jez. Blizinki, Kanał Siciński do dopł. spod Iwanek. Przez opisywany teren przepływa rzeka Duża Bacha oraz Kanał Siciński, którego główną funkcją jest melioracja. Znajdują się tutaj jezioro Łopatki, otoczone od północy niwielką powierzchnią leśną (Mapa Podziału Hydrograficznego Polski, Hydrograficzna mapa Polski).

Analizowany obszar nie podlega okresowym podtopieniom i zgodnie z danymi Internetowego Systemu Osłony Kraju (<http://mapy.isok.gov.pl/imap/>) nie znajduje się w zasięgu terenów o szczególnym zagrożeniu wystąpienia powodzi (o prawdopodobieństwie wystąpienia powodzi wynoszącym 1% – raz na 100 lat lub 10% raz na 10 lat). Analizowany obszar oddalony jest od najbliższych terenów tego typu o ok 18 km.

2.7. Klimat

Na podstawie podziału Polski na dzielnice rolniczo – klimatyczne Gumińskiego, gmina Książki znajdują się w VII strefie tj. dzielnicy Środkowej. Strefa ta charakteryzują się długim okresem wegetacji (210-220 dni), a także stosunkowo dużą liczbą dni z przymrozkiem (100-110 dni). Według podziału Wosia na regiony klimatyczne Polski, analizowany obszar należy przyporządkować do strefy IX. Jest to region Chełmińsko - Toruński, który cechują się dużą ilością dni bardzo ciepłych z dużym zachmurzeniem. Średnia suma opadów należy do najniższych w Polsce i wynosi niewiele ponad 500 mm, gdzie najwięcej opadów występują w Lipcu, a najmniej w styczniu. Średnia temperatura w lipcu wynosi 18°C, natomiast w styczniu 3,8°C. Przeciętna roczna temperatura wynosi 7,5°C. Klimat w tym regionie jest skrajny, temperatura w czasie upalnych lat dochodzi nawet do 39 °C, natomiast w czasie mroźnych zim, może spadać nawet do -35°C. Przeważają wiatry kierunku zachodniego, zostało to zilustrowane na rycinie 7. Średnia roczna różnica między opadami, a parowaniem, określana jako klimatyczny bilans wodny, wynosi 200mm. Na podstawie ogólnej mapy stref energetycznych wiatru, opracowanej dla całego terytorium kraju przez prof. H. Lorenc wynika, iż gmina Książki znajduje się w III strefie, tj. warunków charakteryzujących się średnioroczną prędkością wiatru 3-4 m/s. (Program Ochrony Środowiska Gminy Książki na lata 2017 – 2020, Studium uwarunkowań i kierunków zagospodarowania przestrzennego Gminy Książki).



Ryc. 7. Róża wiatrów dla analizowanego terenu (na podstawie pomiarów z masztu pomiarowego w rejonie miejscowości Linowo)

2.8. Jakość powietrza atmosferycznego

W 2016 roku WIOŚ w Bydgoszczy przeprowadził roczną ocenę jakości powietrza z uwzględnieniem kryteriów ustanowionych ze względu na ochronę zdrowia ludzi oraz ze względu na ochronę roślin. Wyniki opublikowane zostały w raporcie o stanie środowiska województwa kujawsko-pomorskiego w 2016 r. Zgodnie z ustawą Prawo ochrony środowiska oraz z Rozporządzeniem Ministra Środowiska z dnia 2 sierpnia 2012 r. w sprawie stref, w których dokonuje się oceny jakości powietrza (Dz.U. 2012, poz.914) wyznaczono cztery strefy: „aglomerację bydgoską”, „miasto Toruń”, „miasto Włocławek” i „strefę kujawsko-pomorską”. Obszar objęty prognozą znajduje się w strefie kujawsko pomorskiej

Ocenę taką wykonuje się w odniesieniu do stref i poziomów substancji w oparciu o:

- Rozporządzenie Ministra Środowiska z dnia 24 sierpnia 2012 r. w sprawie poziomów niektórych substancji w powietrzu (Dz.U. poz. 1031)
- Rozporządzenie Ministra Środowiska z dnia 10 września 2012 r. w sprawie zakresu i sposobu przekazywania informacji dotyczących zanieczyszczenia powietrza (Dz.U. 2012, poz. 1034)
- Rozporządzenie Ministra Środowiska z dnia 13 września 2012 r. w sprawie dokonywania oceny poziomów substancji w powietrzu (Dz.U., poz. 1032)

Celem corocznej oceny jakości powietrza wykonywanej przez WIOŚ jest uzyskanie informacji o stężeniach zanieczyszczeń w zakresie umożliwiającym:

1. dokonanie klasyfikacji stref, w celu uzyskania danych niezbędnych do podjęcia decyzji o potrzebie działań na rzecz poprawy jakości powietrza w strefie (opracowanie programów ochrony powietrza);
2. wskazanie prawdopodobnych przyczyn występowania ponadnormatywnych stężeń zanieczyszczeń w określonych rejonach;
3. wskazanie potrzeb w zakresie wzmocnienia istniejącego systemu monitoringu i oceny.

Ocena pod kątem ochrony zdrowia obejmuje: dwutlenek azotu NO₂, dwutlenek siarki SO₂, benzen C₆H₆, ołów Pb, arsen As, nikiel Ni, kadm Cd, benzo(a)piren B(a)P, pył PM₁₀, pył PM_{2,5}, ozon O₃, tlenek węgla CO. Ocena dokonywana pod kątem spełnienia kryteriów odniesionych do ochrony roślin obejmuje: dwutlenek siarki SO₂, tlenki azotu NO_x i ozon O₃. Klasyfikacji stref dokonuje się dla każdego zanieczyszczenia oddzielnie, na podstawie najwyższych stężeń (tzn. występujących w najbardziej zanieczyszczonych rejonach) na obszarze aglomeracji lub innej strefy.

Wartości kryterialne oceny wykonywanej dla roku 2016 zamieszczono w poniższych tabelach.

Tabela 5. Poziomy dopuszczalne zanieczyszczeń powietrza pod kątem ochrony zdrowia

Substancja	Okres uśredniania wyników pomiarów	Dopuszczalny poziom substancji w powietrzu [$\mu\text{g}/\text{m}^3$]	Dopuszczalny poziom substancji w powietrzu powiększony o margines tolerancji za rok 2015 [$\mu\text{g}/\text{m}^3$]	Dopuszczalna częstość przekroczenia dopuszczalnego poziomu w roku kalendarzowym
benzen	rok kalendarzowy	5	5	nie dotyczy
dwutlenek azotu	jedna godzina	200	200	18 razy
	rok kalendarzowy	40	40	nie dotyczy
dwutlenek siarki	jedna godzina	350	350	24 razy
	24 godziny	125	125	3 razy
ołów	rok kalendarzowy	0,5	0,5	nie dotyczy
pył zawieszony PM 2,5	rok kalendarzowy	25	25	nie dotyczy
pył zawieszony PM 10	24 godziny	50	50	35 razy
	rok kalendarzowy	40	40	nie dotyczy
tlenek węgla	8 godzin	10000	10000	nie dotyczy

Tabela 6. Poziomy docelowe zanieczyszczeń powietrza pod kątem ochrony zdrowia

Substancja	Okres uśredniania wyników pomiarów	Poziom docelowy substancji w powietrzu	Dopuszczalna częstość przekroczenia docelowego poziomu w roku kalendarzowym
arsen	rok kalendarzowy	6 ng/m^3	nie dotyczy
benzo(a)piren	rok kalendarzowy	1 ng/m^3	nie dotyczy
kadm	rok kalendarzowy	5 ng/m^3	nie dotyczy
nikiel	rok kalendarzowy	20 ng/m^3	nie dotyczy
ozon	8 godzin	120 $\mu\text{g}/\text{m}^3$	25 dni**
pył zawieszony PM 2,5	rok kalendarzowy	25 $\mu\text{g}/\text{m}^3$	nie dotyczy

* stężenie 8-godz. kroczące liczone ze stężeń jednogodzinnych

** liczba dni z przekroczeniami poziomu docelowego w roku kalendarzowym, uśredniona w ciągu ostatnich trzech lat. Jeżeli brak wyników pomiarów z trzech lat, podstawę klasyfikacji mogą stanowić wyniki z dwóch lub jednego roku.

Tabela 7. Cel długoterminowy dla poziomu zanieczyszczeń powietrza pod kątem ochrony zdrowia

Substancja	Okres uśredniania wyników pomiarów	Poziom celu długoterminowego
Ozon	8 godzin*	120 $\mu\text{g}/\text{m}^3$

*stężenie 8-godz. kroczące liczone ze stężeń jednogodzinnych

Tabela 8. Poziomy dopuszczalne zanieczyszczeń powietrza pod kątem ochrony roślin

Substancja	Okres uśredniania wyników pomiarów	Dopuszczalny poziom substancji w powietrzu [$\mu\text{g}/\text{m}^3$]
Tlenki azotu*	rok kalendarzowy	30
Dwutlenek siarki	rok kalendarzowy	20
	pora zimowa (okres od 1 X do 31 III)	

* - suma dwutlenku azotu i tlenku azotu w przeliczeniu na dwutlenek azotu

Tabela 9. Poziom docelowy zanieczyszczeń powietrza pod kątem ochrony roślin

Substancja	Okres uśredniania wyników pomiarów	Poziom docelowy substancji w powietrzu
Ozon	okres wegetacyjny (1.V-31.VII)	18 000 $\mu\text{g}/\text{m}^3 \times \text{h}^*$

* wyrażony jako AOT40

Tabela 10. Cel długoterminowy pod kątem ochrony roślin

Substancja	Okres uśredniania wyników pomiarów	Poziom celu długoterminowego
Ozon	okres wegetacyjny (1.V-31.VII)	6 000 $\mu\text{g}/\text{m}^3 \times \text{h}^*$

*stężenie 8-godz. kroczące liczone ze stężeń jednogodzinnych

Podstawę klasyfikacji stref w oparciu o wyniki rocznej oceny jakości powietrza stanowią:

- dopuszczalny poziom substancji w powietrzu,
- dopuszczalny poziom substancji w powietrzu powiększony o margines tolerancji,
- poziom docelowy,
- poziomy celów długoterminowych.

Wynikiem oceny, jest zaliczenie strefy do jednej z poniższych klas:

- klasy A – jeżeli stężenia zanieczyszczeń na terenie strefy nie przekraczają odpowiednio poziomów dopuszczalnych, albo poziomów docelowych,
- klasy B – jeżeli stężenia zanieczyszczeń na terenie strefy przekraczają poziomy dopuszczalne, lecz nie przekraczają poziomów dopuszczalnych powiększonych o margines tolerancji;
- klasy C – jeżeli stężenia zanieczyszczeń na terenie strefy przekraczają poziomy dopuszczalne powiększone o margines tolerancji, w przypadku gdy margines tolerancji nie jest określony – poziomy dopuszczalne, albo poziomy docelowe,

W przypadku poziomu celu długoterminowego dla ozonu przyjęto następujące oznaczenie klas:

klasa D1 - jeżeli stężenia ozonu na terenie strefy nie przekraczają poziomu celu długoterminowego
klasa D2 - jeżeli stężenia ozonu na terenie strefy przekraczają poziom celu długoterminowego.

Zaliczenie strefy do określonej klasy zależy od stężeń zanieczyszczeń występujących na jej obszarze i wiąże się z wymaganiami dotyczącymi działań na rzecz poprawy jakości powietrza lub na rzecz utrzymania tej jakości.

W wyniku przeprowadzenia powyższej analizy jakości powietrza w 2016 roku, obszar objęty ustaleniami planu, należący do strefy kujawsko-pomorskiej, zakwalifikowano pod kątem ochrony zdrowia i ochrony roślin do klas przedstawionych w poniższych tabelach.

Tabela 11. Klasyfikacja strefy kujawsko-pomorskiej z uwzględnieniem kryteriów określonych w celu ochrony zdrowia w 2016 roku.

Nazwa strefy	Symbol klasy wynikowej dla poszczególnych zanieczyszczeń dla obszaru całej strefy												
	NO ₂	SO ₂	CO	C ₆ H ₆	pył PM _{2,5}	pył PM ₁₀	Pb	BaP	As	Cd	Ni	O ₃ (dc)	O ₃ (dt)
Strefa kujawsko-pomorska	A	A	A	A	C	C	A	C	A	A	A	A	D2

Tabela 12. Klasyfikacja strefy kujawsko-pomorskiej z uwzględnieniem kryteriów określonych w celu ochrony roślin w 2016 roku.

Nazwa strefy	Symbol klasy wynikowej dla poszczególnych zanieczyszczeń dla obszaru całej strefy			
	kryterium – poziom dopuszczalny			
	SO ₂	NO _x	O ₃ (dc)	O ₃ (dt)
Strefa kujawsko-pomorska	A	A	A	D2

W roku 2016, przekroczenie obowiązujących standardów jakości powietrza w województwie kujawsko-pomorskim dotyczyło trzech zanieczyszczeń: pyłu zawieszonego PM_{2,5} i PM₁₀ oraz zawartego w tym pyłe benzo(a)pirenu. Obszar przekroczeń benzo(a)pirenu obejmuje niemal wszystkie gminy w strefie z wyjątkiem gmin Kęsowo, Kamień Krajeński, Sośno, Zakrzewo, Dąbrowo Biskupia i Rojewo. Obszar przekroczeń objął 64% mieszkańców. Przekroczenia pyłu PM_{2,5} występują przeważnie na terenie zwartej zabudowy miejskiej, natomiast przekroczenia PM₁₀ obejmuje 18 gmin rozrzuconych po całej strefie kujawsko-pomorskiej. W porównaniu z rokiem 2015 stan pyłu PM₁₀ poprawił się aż na 85% stanowisk w województwie.

Należy mieć na uwadze fakt, iż dla strefy kujawsko-pomorskiej obowiązuje już program ochrony powietrza ze względu na pył PM₁₀ i benzo(a)piren, przyjęty Uchwałą Sejmiku Województwa Zachodniopomorskiego Nr XXVIII/494/16 w dniu 19 grudnia 2016 r. oraz uchwałą Nr XXXVII/622/17 Sejmiku Województwa Kujawsko - Pomorskiego z dnia 23 października 2017 r.

Pomiary ozonu wykazały brak przekroczeń poziomu docelowego, jednak poziom celu długo-terminowego określony ze względu na ochronę zdrowia ludzi był przekroczony na każdej ze stacji badawczej.

W przypadku pozostałych zanieczyszczeń, których stężenia nie przekroczyły obowiązujących w 2016 roku kryteriów ustanowionych ze względu na ochronę zdrowia: dwutlenku siarki (SO₂), dwutlenku azotu (NO₂), pyłu zawieszonego PM_{2,5}, benzenu (C₆H₆), tlenku węgla (CO), ozonu (O₃) – poziom docelowy, arsenu (As), kadmu (Cd), niklu (Ni) i ołowiu (Pb), strefa kujawsko otrzymała klasę A. Ze względu na ochronę roślin strefa zachodniopomorska została sklasyfikowana w klasie A dla wszystkich tych trzech zanieczyszczeń. Jednak w strefie kujawsko-pomorskiej zostało przekroczone obowiązujące dla ozonu kryterium poziomu celu długoterminowego ze względu na ochronę roślin (klasa D2).

2.9. Formy ochrony przyrody, flora, roślinność i fauna

2.9.1. Szata roślinna

W gminie Książki i w granicach opracowania znaczącą przewagę posiadają grunty rolne, więc na terenie gminy występuję szata roślinna związana z rolniczym wykorzystaniem. Polom uprawnym towarzyszą zadrzewienia i zakrzewienia śródpolne, roślinność łąkowo-wodna, zieleń parkowa oraz cmentarna. W okolicach zabudowań występuję roślinność ruderalna, natomiast uprawom polowym towarzyszy roślinność segetalna. Zadrzewienia mają duże znaczenie przyrodnicze ze względu na małą lesistość gminy. Pełnią funkcję ochronne, klimatyczne, biocenotyczne, a także regulują stosunki wodne oraz chronią przed erozją wiatru. Pośród drzew i krzewów przeważają: topola biała, jesion pospolity, klon zwyczajny, brzoza, topola osika, sosna, dziki bez oraz głóg. Zabudowie jednorodzinnej towarzyszy przeważnie świerk pospolity i srebrny, żywotniki, wierzby, topole, kasztanowce zwyczajne, klony zwyczajne, jawory, jesiony pospolite i drzewa owocowe. Drzewom towarzyszą zbiorowiska zielne traw oraz bylic. Brzegi jezior otoczone są przez trzcinę pospolita oraz pałkę pospolita. Często występuję tutaj roślinność synantropijna np. mak piaskowy oraz chaber bławatek. Roślinność ruderalna reprezentowana jest przez takie gatunki jak jasnota biała, krwawnik pospolity, bodziszek łąkowy, maruna bezwonna

2.9.2. Fauna

Większość terenu MPZP stanowi obszar użytkowany rolniczo, uprawy te nie stanowią miejsca stałego występowania wielu gatunków zwierząt, są to jednak tereny atrakcyjne pod względem ich żerowania. Ze względu na brak w analizowanym obszarze zwartych kompleksów leśnych dużej powierzchni stanowiących schronienie dla dużych gatunków ssaków, nie przewiduje się częstego zachodzenia gatunków pospolicie żerujących w obrębie upraw polowych np. sarny czy dzika. Występować tu mogą także gryzonie i zalatywać oraz gnieździć ptaki pospolicie występujące i żerujące na podobnych agrocenozach.

W okresie od 1 września 2008 roku do 31 sierpnia 2009 r., firma Empeko z Poznania realizowała m.in., na terenie gminy Książki monitoring ornitologiczny. W północnej części gminy odnotowano 8595 osobników ptaków reprezentujących 84 gatunki oznaczone i 2 nieoznaczone. Najliczniej notowanymi ptakami były kwiczoły, gęsi, makolągwy, trznadle, jery/zięby, szpaki i potrzaszcz. W poniższej tabeli przedstawiono łączną liczbę obserwowanych gatunków ptaków.

Tabela 13. Łączna liczba zaobserwowanych osobników poszczególnych gatunków stwierdzona w poszczególnych okresach fenologicznych w północnej części gminy

L.p.	nazwa gatunkowa		status	Liczebność w kwartałach			
	naukowa	polska		XII-II	III-V	VI-VIII	IX-XI
1	<i>Accipiter gentilis</i>	jastrząb	?	3	1		1
2	<i>Accipiter nisus</i>	krogulec	?	2	3	1	7
3	<i>Acrocephalus arundinaceus</i>	trzciniak	L		2		
4	<i>Acrocephalus schoenobaenus</i>	rokitniczka	L		2	2	
5	<i>Alauda arvensis</i>	skowronek	P		114		32
6	<i>Anas platyrhynchos</i>	krzyżówka	L		32	2	
7	<i>Anser albifrons</i>	gęś białoczelna	P		9		
8	<i>Anser anser</i>	gęgawa	L		79	1	
9	<i>Anser fabalis</i>	gęś zbożowa	P		186		31
10	<i>Anser sp.</i>	gęś nieoznaczona	P		560		
11	<i>Anthus pratensis</i>	świergotek łąkowy	P		11		17
12	<i>Ardea cinerea</i>	czapla siwa	R		1	5	3
13	<i>Bombycilla garrulus</i>	jemiołuszka	Z	108			28
14	<i>Branta leucopsis</i>	bernikla białolica	P		1		
15	<i>Buteo buteo</i>	myszołów	L	46	76	54	69
16	<i>Buteo lagopus</i>	myszołów włochaty	Z	11			1
17	<i>Carduelis cannabina</i>	makolągwa	Z	283	176		357
18	<i>Carduelis carduelis</i>	szczygieł	Z	40	33		87
19	<i>Carduelis chloris</i>	dzwoniec	Z	29			18
20	<i>Carduelis flammea</i>	czeczotka	Z	4	3		
21	<i>Carduelis spinus</i>	czyż	Z		56		46
22	<i>Charadrius dubius</i>	sieweczka rzeczna	L		2		
23	<i>Ciconia ciconia</i>	bocian biały	L		29	95	
24	<i>Circus aeruginosus</i>	błotniak stawowy	L		41	51	
25	<i>Circus cyaneus</i>	błotniak zbożowy	P		1		
26	<i>Coccothraustes coccothraustes</i>	grubodziób	Z	2			5
27	<i>Columba palumbus</i>	grzywacz	L		6		1
28	<i>Corvus corax</i>	kruk	L	26	49	32	65
29	<i>Corvus cornix</i>	wrona	L	15	38	7	16
30	<i>Corvus frugilegus</i>	gawron	P		8		156
31	<i>Corvus monedula</i>	kawka	P	3	1		40
32	<i>Coturnix coturnix</i>	przepiórka	L			1	
33	<i>Cuculus canorus</i>	kukułka	L		4	7	
34	<i>Cyanistes caeruleus</i>	modraszka	?	1			15
35	<i>Cygnus olor</i>	łabędź niemy	?	2	3		1
36	<i>Dendrocopos major</i>	dzięcioł duży	L		4		8
37	<i>Dendrocopos minor</i>	dzięciołek	?				1
38	<i>Dryocopus martius</i>	dzięcioł czarny	?				1
39	<i>Emberiza calandra</i>	potrzyszcz	L	226	59	11	192
40	<i>Emberiza citrinella</i>	trznadel	Z	411	119		204
41	<i>Emberiza schoeniclus</i>	potrzos	L		5		
42	<i>Eremophila alpestris</i>	górniczek	Z	15			17
43	<i>Falco tinnunculus</i>	pustułka	L	1	3	1	4
44	<i>Fringilla coelebs</i>	zięba	P				239
45	<i>Fringilla coelebs/ montifringilla</i>	zięba/jer	P		240		28
46	<i>Fringilla montifringilla</i>	jer	P		17		76
47	<i>Fulica atra</i>	łyśka	L		4		
48	<i>Garrulus glandarius</i>	sójka	L	10	20		42
49	<i>Grus grus</i>	żuraw	L		36	52	62
50	<i>Haliaeetus albicilla</i>	bielik	P		1		
51	<i>Lanius collurio</i>	gąsiorek	L		4	6	
52	<i>Lanius excubitor</i>	srokosz	L	2	3	4	6
53	<i>Larus ridibundus</i>	śmieszka	R		1	5	
54	<i>Locustella luscinioides</i>	strumieniówka	L		2		
55	<i>Locustella naevia</i>	świerszczak	L			1	

56	<i>Lullula arborea</i>	lerka	L		2		
57	<i>Luscinia luscinia</i>	słownik szary	L		1		
58	<i>Muscicapa striata</i>	muchotłówka szara	L		2		1
59	<i>Oriolus oriolus</i>	wilga	L		2		
60	<i>Panurus biarmicus</i>	wąsatka	?				1
61	<i>Parus major</i>	bogatka	L	46	2		92
62	<i>Passer domesticus</i>	wróbek	Z	182	19		147
63	<i>Passer montanus</i>	mazurek	Z	122			158
64	<i>Perdix perdix</i>	kuropatwa	L		3	2	
65	<i>Phalacrocorax carbo</i>	kormoran	P				6
66	<i>Phasianus colchicus</i>	bażant	?				24
67	<i>Pica pica</i>	sroka	L	73	67	5	45
68	<i>Poecile montanus</i>	czarnogłówka	?				4
69	<i>Pyrrhula pyrrhula</i>	gil	P				6
70	<i>Regulus regulus</i>	mysikrólik	P				3
71	<i>Saxicola rubetra</i>	pokląska	L		3		
72	<i>Streptopelia decaocto</i>	sierpówka	Z	26	9		
73	<i>Sturnus vulgaris</i>	szpak	P	1	146	102	306
74	<i>Sylvia communis</i>	cierniówka	L		1		
75	<i>Tachybaptus ruficollis</i>	perkozek	L		2		
76	<i>Tringa glareola</i>	łączak	P		18		
77	<i>Troglodytes troglodytes</i>	strzyżyk	?				2
78	<i>Turdus iliacus</i>	drożdżik	P		5		
79	<i>Turdus merula</i>	kos	P	2			8
80	<i>Turdus philomelos</i>	śpiewak	P				2
81	<i>Turdus pilaris</i>	kwiczoł	Z	620	99		439
82	<i>Turdus viscivorus</i>	paszkot	Z	2			
83	<i>Vanellus vanellus</i>	czajka	L		211	29	48
	SUMA			2314	2637	476	3168

Objaśnienia: L – lęgowy, P – przelotny, R – korzystający z terenu jako żerowiska, Z – zimujący, ? – status nieokreślony.

Północna część gminy leży na szlaku umiarkowanie intensywnej migracji ptaków wiosennych (za- trzymujących się tutaj na żer małymi stadami – liczącymi do 78 sztuk). Taki wniosek można wysnuć biorąc pod uwagę odnotowane liczebności gatunków zaobserwowanych na powierzchni oraz wielkości ich stad na tle analogicznych danych na temat populacji migrujących przez Polskę. Nie wykazano ściśle określonych tras przelotów ani stałych wysokości przelotów dla żadnego gatunku. Na podstawie wyników monitoringu ornitologicznego można stwierdzić, że badana powierzchnia nie ma szczególnego znaczenia z punktu widzenia ochrony ptaków – nie stwierdzono tu legowisk rzadkich gatunków, ani miejsc szczególnie ważnych dla ptaków w trakcie wędrówek i zimowania (Raport końcowy z przedrealizacyjnego monitoringu ornitologicznego dla zespołu elektrowni wiatrowych „Książki – Wąbrzeźno”. Empeko. Poznań, 2011).

Korytarze ekologiczne

Przez teren gminy Książki nie przebiegają istotne korytarze ekologiczne. Lokalne korytarze stanowią zadrzewienia wzdłuż obiektów liniowych (dróg, cieków) oraz nieliczne na terenie gminy płaty lasu. Obszar objęty prognozą oddalony jest od najbliższego korytarza eko-

logicznego Lasy Brodnickie - Dolina Wisły, wyznaczonego w ramach projektu korytarzy ekologicznych opracowanych przez Polską Akademię Nauk - Zakład Badania Ssaków w Białowieży w 2005 roku, o 12km.(<http://geoserwis.gdos.gov.pl/mapy/>).

2.9.3. Formy ochrony przyrody

Gmina Książki cechuje się stosunkowo niskimi walorami przyrodniczymi, odzwierciedleniem tego jest brak w jej granicach powierzchniowych form ochrony przyrody. Najbliżej położonymi obszarami tego typu są użytki ekologiczne, położone w kompleksie leśnym znajdującym się pomiędzy Wąbrzeżnem a Dębową Łąką (oddalone o ok 800 m w kierunku południowym).

Listę obszarowych form ochrony przyrody znajdujących się w promieniu 30 km od granic MPZP prezentuje poniższa tabela (poza użytkami ekologicznymi), a lokalizację tego obszaru na ich tle załącznik nr 3.

Tabela 14. Obszary chronione na podstawie ustawy o ochronie przyrody położone w promieniu 30 km od analizowanego obszaru

Nazwa obszaru	Odległość w km
NATURA 2000 OBSZARY SPECJALNEJ OCHRONY PTAKÓW	
Dolina Dolnej Wisły PLB040003	20,39
Bagienna Dolina Drwęcy PLB040002	24,73
NATURA 2000 SPECJALNE OBSZARY OCHRONY SIEDLISK	
Dolina Osy PLH040033	10,66
Ostoja Brodnicka PLH040036	12,37
Dolina Drwęcy PLH280001	17,04
Dolina Kakaju PLH280036	19,62
Cytadela Grudziądz PLH040014	21,37
REZERWATY	
Wronie	5,56
Dolina Osy	11,79
Rzeka Drwęca	17,10
Rogóżno Zamek	17,25
Mieliwo	17,87
Tomkowo	19,21
Bobrowisko	20,44
Stręszek	23,08
Jamy	23,12
Okonek - otulina	23,58
Okonek	23,63
Jamy - otulina	23,90
Wyspa na Jeziorze Partęczyny Wielkie	24,20
Bachotek - otulina	24,24
Bachotek	24,33
Żurawie Bagno	25,46
Retno	25,53
Bagno Mostki	27,31

Grabowiec	27,40
Jar grądowy Cielęta	27,85
Jeziorno Fletnowskie	28,33
Kociołek	28,82
Uroczysko Piotrowice	29,51
PARKI KRAJOBRAZOWE	
Brodnicki Park Krajobrazowy	12,04
Chełmiński Park Krajobrazowy	20,54
Nadwiślański Park Krajobrazowy	20,65
OBSZARY CHRONIONEGO KRAJOBRAZU	
Torfowiskowo-Jeziorno-Leśny "Zgniłka-Wieczno-Wronie"	3,36
Doliny Osy i Gardęgi	7,72
Strefy Krawędziowej Doliny Wisły	10,08
Doliny Drwęcy	10,43
Skarliński	17,02
Jezióra Goryńskiego	23,11
Sadliński	24,45
Wschodni Borów Tucholskich	24,64
Morawski	24,76
Drumlina Zbójeńskie	28,10
Dolina Dolnej Drwęcy	28,31
ZESPÓŁY PRZYRODNICZO-KRAJOBRAZOWE	
Słupski Gródek nad Osą	12,77
Park Miejski	19,29
Oz Tymawski	19,99
Las Słupnicki	24,63
STANOWISKA DOKUMENTACYJNE	
Białochowo	22,13

Źródło: <http://geoserwis.gdos.gov.pl/>

Dotychczas na terenie gminy ustanowiono 8 pomników przyrody. Pomniki przyrody reprezentowane są przez gatunki drzew takie jak: dąb szypułkowy, platan, klon pospolity i jesion. Na obszarze objętym prognozą znajdują się 7 pomników (wszystkie pozycje wymienione w tabeli poniżej, poza aleją drzew, pozycja 5).

Tabela 15. Pomniki przyrody na obszarze gminy Książki

Lp	Obiekt	Obwód [cm]	Wysokość [m]	Lokalizacja	Rok uznania /podstawa prawna	Forma własności/ zarządca
1.	dąb	422	23	Park wiejski Zaskocz	1982/ Zarządzenie Nr 77/82 Wojewody Toruńskiego z dnia 31 grudnia 1982 r. /wiek ok. 250 lat	Gmina Książki
2.	Jesion	510	20	Park wiejski Zaskocz	1982/ Zarządzenie Nr 77/82 Wojewody Toruńskiego z dnia 31 grudnia 1982 r. /wiek ok. 200 lat zniszczony przez wiatr	Gmina Książki
3.	Platan	260	19	W parku w Zaskocz	1993/ Rozporządzenie Nr 40/93 Wojewody Toruńskiego z dnia 27 grudnia 1993 r.	Gmina Książki
4.	Klon pospolity	383	18	W parku w Zaskocz	1993/ Rozporządzenie Nr 40/93 Wojewody Toruńskiego z dnia 27 grudnia 1993 r.	Gmina Książki

5.	Aleja 121 drzew	76-182	6-17	Osieczek, aleja drzew przy drodze Więcbark- Lębork	1998/ Rozporządzenie Nr 33/98 Wojewody Toruńskiego z dnia 9 listopada 1998 r.	Zarząd Dróg Powiatowych w Wąbrzeźnie
6.	Buk pospolity	236	23	Łopatki w pobliżu szkoły	1998/ Rozporządzenie Nr 33/98 Wojewody Toruńskiego z dnia 9 listopada 1998 r./ utracił funkcje życiowe	Gmina Książki
7.	Dąb szypułkowy	385	23	Łopatki	1998/ Rozporządzenie Nr 33/98 Wojewody Toruńskiego z dnia 9 listopada 1998 r.	Własność prywatna
8.	Dąb szypułkowy	330	20	Łopatki	1998/ Rozporządzenie Nr 33/98 Wojewody Toruńskiego z dnia 9 listopada 1998 r.	Własność prywatna

Źródło: Studium uwarunkowań i kierunków zagospodarowania przestrzennego gminy Książki

2.10. Zabytki i obiekty o wartościach kulturowych

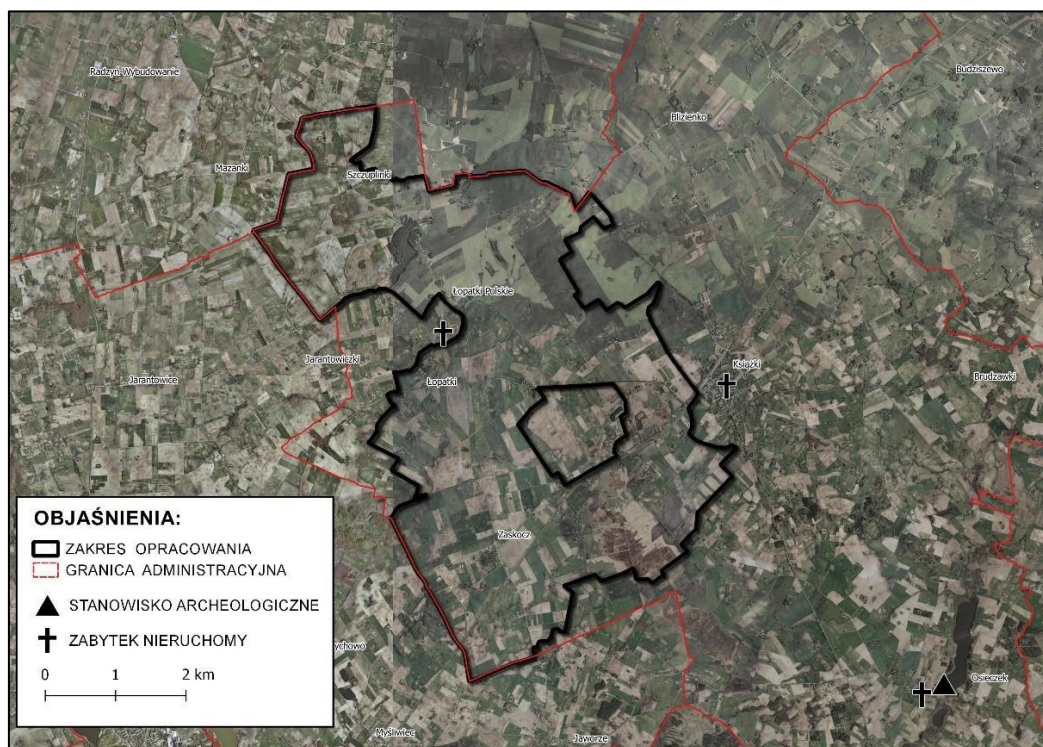
Formą ochrony obiektów o wysokiej wartości historycznej oraz kulturowej, jest wpisanie ich do rejestru zabytków lub ewidencji zabytków przez właściwy organ. Ewidencja zabytków powinna odzwierciedlać cały zasób zabytkowy na danym terenie, natomiast wpis do rejestru zabytków wywołuje skutki prawne w postaci objęcia danego obiektu ochroną prawną, pozwalającą na ingerencję państwa w konstytucyjnie chronione prawo własności. Na analizowanym obszarze nie występują budynki wpisane do wojewódzkiego rejestru zabytków nieruchomości (księga A), a także stanowiska archeologiczne wpisane do wojewódzkiego rejestru zabytków archeologicznych (księga C).

Na terenie gminy Książki ochroną konserwatorską objęte są, 3 obiekty sakralne, tj. kościoły parafialne, w miejscowościach Książki, Łopatki oraz Osieczek. Jedynym stanowiskiem archeologicznym wpisanym do wojewódzkiego rejestru zabytków archeologicznych w gminie Książki, jest grodzisko w miejscowości Osieczek. Położenie zabytków wpisanych do rejestru względem obszaru badań, zostało przedstawione na rycinie 8. tabela 16 jest wykazem zabytków wpisanych do rejestru.

Tabela 16: Zabytki wpisane do rejestru w gminie Książki

Zabytki nieruchome				
Gmina	Miejscowość	Obiekt	Data wpisu	Numer rejestru
Książki	Książki	Kościół ewangelicki, ob. rzym.- kat. parafialny p.w. Trójcy Świętej wraz z otoczeniem (działka nr 516/1)	12.03.2007	A/1271
	Łopatki	Kościół parafialny p.w. św. Marii Magdaleny	29.04.1966	A/412
	Osieczek	Kościół parafialny p.w. św. Katarzyny	13.07.1936	A/353
Stanowiska archeologiczne				
Książki	Osieczek	Osieczek, st.1	27.09.1965	C/34

Źródło: Narodowy Instytut Dziedzictwa



Ryc. 8. Położenie zabytków wpisanych do rejestru, względem obszaru MPZP (źródło: opracowanie własne na podstawie geoportalu NID)

Na terenie objętym ustaleniami analizowanego dokumentu znajdują się następujące obiekty ujęte w ewidencji zabytków:

- Łopatki 1 - budynek mieszkalny,
- Łopatki 421 – budynek gospodarczy przy szkole,
- Łopatki 42 – budynek gospodarczy przy szkole,
- Łopatki 42 – szkoła,
- Łopatki 96 – budynek mieszkalny,
- Książki, ul. Za Torem 12 - chałupa,
- Łopatki Polskie 4 – budynek mieszkalny,
- Łopatki 97 – budynek mieszkalny,
- Łopatki – kapliczka,
- Łopatki – krzyż,
- Nowe Łopatki 99 - szkoła,
- Nowe Łopatki 99 – budynek gospodarczy przy szkole,
- Łopatki Polskie 52 – budynek mieszkalny,
- Zaskocz 6 – oficyna dworska,

- Zaskocz 11 – szkoła,
- Zaskocz 9 – czworak,
- Zaskocz 3 – budynek mieszkalny,
- Zaskocz 52 – dróżnicówka i budynek gospodarczy,
- Książki ul. Wąbrzeska 10 – budynek mieszkalny kolejowy,
- Książki – nastawnia,
- Łopatki 82 – dwór,
- Nowe Łopatki 100 – budynek mieszkalny,
- Zaskocz – założenie dworsko-parkowe w m. Zaskocz,
- Łopatki – założenie dworsko-parkowe w m. Łopatki,
- Łopatki – założenie dworsko-parkowe w m. Łopatki,
- Łopatki – cmentarz ewangelicki,
- Łopatki Polskie – cmentarz ewangelicki,
- Szczuplinki – cmentarz ewangelicki,
- Łopatki Polskie – Miejsce Pamięci Narodowej,
- nieruchome zabytki archeologiczne.

3. ISTNIEJĄCE PROBLEMY OCHRONY ŚRODOWISKA ISTOTNE Z PUNKTU WIDZENIA REALIZACJI PROJEKTOWANEGO DOKUMENTU

Zgodnie z zapisami Programu Ochrony Środowiska Gminy Książki na lata 2013-2016 z perspektywą na lata 2017-2020, do najważniejszych problemów ochrony środowiska na terenie gminy w granicach, której znajduje się obszar objęty projektem miejscowego planu zagospodarowania przestrzennego zaliczyć można:

- Znaczną podatność gleb na erozję – Jednym z najważniejszych problemów ekologicznych na terenie gminy Książki jest zagrożenie gleb procesami erozji, zarówno wietrznej jak i wodnej powierzchniowej. Erozja wietrzna występuje na znacznych przestrzeniach wysoczyzny morenowej i przejawia się wywiewaniem wierzchnich - próchnicznych części gleby. Erozja wodna powierzchniowa występuje na terenach o znacznym nachyleniu – na zboczach rynien i dolin polodowcowych, w szczególności w strefach krawędziowych Wysoczyzny Chełmińskiej oraz na zboczach mniejszych rynien i dolin wód roztopowych. Szczególnie procesy erozyjne nasilają się na terenach odkrytych, pozbawionych wszelkiej roślinności
- Niski udział lasów i zadrzewień – Obszar gminy Książki należy do najstąbiej zalesionych w skali powiatu i całego województwa kujawsko-pomorskiego. Lasy zajmują powierzchnię zaledwie 64 ha, co stanowi 0,7% ogólnej powierzchni gminy. Lasy na terenie gminy są rozmieszczone nierównomiernie, a większość obszaru pozbawiona jest jakiegokolwiek naturalnej roślinności. Znaczna powierzchnia gruntów o niskiej przydatności rolniczej stwarza jednak dobre warunki do zwiększenia lesistości gminy.
- Potrzeba ochrony wartościowych przyrodniczo terenów – Na terenie gminy Książki ochrona przyrody obejmuje jedynie nieliczne pomniki przyrody (sędziwe lub unikalne drzewa). Poza tym na terenie gminy brak jest jakichkolwiek innych form prawnej ochrony przyrody, chociaż istnieje bardzo wiele cennych przyrodniczo terenów. Są to m.in. liczne oczka wodne, mokradła, torfowiska, które spełniają ważną rolę w utrzymaniu bioróżnorodności terenu. Ulegają one stopniowemu zanikowi i degradacji w wyniku m.in. zabiegów agrotechnicznych i melioracyjnych. Obiekty te należy zinwentaryzować i objąć ochroną w formie użytków ekologicznych.

- Nadmierne zanieczyszczenie wód powierzchniowych – Dotyczy to w szczególności wód kanału Sicińskiego i Kanału Książki odprowadzających większość wód powierzchniowych z terenu gminy oraz jezior: Blizino i Wielkie.
- Zagrożenie zanieczyszczeniem wód podziemnych – W Programie Ochrony Środowiska Stwierdzono złą jakość wód I poziomu ujmowanych w studniach publicznych.
- Nadmierne zanieczyszczenie powietrza – Z rocznej oceny powietrza wykonanej przez WIOŚ w 2012 r. wynika, że strefa kujawsko-pomorska w zakresie stopnia zanieczyszczenia powietrza atmosferycznego pod względem celu ochrony zdrowia ludzi została zaliczona do niekorzystnej klasy C. O zaliczeniu stref do niekorzystnej klasy C w 2012 roku zdecydowały w strefie kujawsko-pomorskiej: ponadnormatywne stężenia 24-godzinne pyłu zawieszonego PM10, stężenie średnie roczne benzo(a)pirenu w pyłe PM10, ponadnormatywne stężenia 8-godzinne ozonu.
- Rosnące zagrożenie hałasem, zwłaszcza komunikacyjnym – Zagrożenie hałasem na terenie gminy Książki związane jest głównie z hałasem komunikacyjnym i odnosi się do terenów przyległych do głównych tras drogowych i linii kolejowej. Do zagrożonych hałasem komunikacyjnym zaliczyć należy miejscowość Blizno położoną przy drodze wojewódzkiej nr 543 oraz miejscowości Zaskocz i Książki, położone przy linii kolejowej w kierunku Olsztyna
- Niedostatecznie rozwinięty system gospodarki wodno-ściekowej – Na terenie gminy Książki wskaźnik ilości ścieków poddawanych procesowi oczyszczania do ilości wytwarzanych ścieków bytowo-gospodarczych wynosi k. 40 % i jest niewystarczający, aczkolwiek w skali powiatu dość wysoki. Decyduje o tym przede wszystkim brak dostatecznie rozwiniętej sieci kanalizacji sanitarnej. Na terenie gminy występują miejscowości, gdzie brak jest w ogóle kanalizacji, a podstawową metodą postępowania ze ściekami jest ich gromadzenie w zbiornikach wybieralnych (szambach) lub odprowadzanie do gruntu
- Braki w systemie gospodarki odpadami – Prowadzoną w gminie Książki gospodarkę odpadami komunalnymi oceniono jako bardzo dobrą. Od 1 lipca 2013 r. gmina przejęła obowiązki właścicieli nieruchomości w zakresie gospodarowania odpadami komunalnymi. Firma ECOSYSTEM z Wąbrzeźna wyłoniona przez gminę w drodze przetargu odbiera od mieszkańców odpady komunalne zmieszane i segregowane. Jedynie tylko dwa gospodarstwa zadeklarowały, że nie będą segregować odpadów. Pozostałe gospodarstwa domowe segregujące odpady zostały wyposażone w pojemniki na odpady zmie-

szane, pojemnik na szkło, pojemnik na plastik i pojemnik na bioodpady, jeżeli gospodarstwo nie ma kompostownika odpadów biodegradowalnych.

Należy zaznaczyć, iż skutki dla środowiska wywołane realizacją ustaleń miejscowego planu zagospodarowania przestrzennego dla terenu położonego w zachodniej części gminy Książki w miejscowościach Szczuplinki i Łopatki – Obszar A nie spowoduje pogłębienia wymienionych powyżej problemów dodatkowo przyczyniając się do łagodzenia części z nich. Szczegółowy wpływ ustaleń analizowanego dokumentu opisano w dalszych rozdziałach.

4. OCENA POTENCJALNYCH ZMIAN STANU ŚRODOWISKA PRZY BRAKU REALIZACJI USTALEŃ PROJEKTU MPZP

Odstąpienie od realizacji ustaleń ocenianego dokumentu oznacza, że dla analizowanego terenu nie zostaną wprowadzone ustalenia dotyczące jego planowanego przeznaczenia. Uchwalenie MPZP pozwoli na uporządkowanie rozwoju społeczno – gospodarczego i przestrzennego gminy oraz wprowadzenie zapisów planistycznych zgodnych z obowiązującymi przepisami. Brak odpowiedniej polityki przestrzennej, gwarantującej właściwą powierzchnię inwestycyjną wywołać może szereg niekorzystnych konsekwencji dla środowiska w miejscach nieobjętych miejscowymi planami zagospodarowania przestrzennego, do najważniejszych zaliczyć należy:

- ograniczenie powierzchni terenów biologicznie czynnych, na skutek niekontrolowanej ekspansji zabudowy kosztem terenów otwartych;
- przeznaczanie nowych terenów istotnych dla funkcjonowania powiązań przyrodniczych pod zabudowę mieszkaniową lub przemysłową;
- rozwój zabudowy rozproszonej;
- powstanie nowych, lub wzmocnienie istniejących barier ekologicznych
- wzrost zanieczyszczeń w powietrzu oraz pogorszenie klimatu akustycznego wywołane wzrostem ruchu samochodowego oraz rozwojem terenów przemysłowych;
- potencjalne zagrożenie zanieczyszczenia gleb oraz wód powierzchniowych i podziemnych wywołane niewłaściwie prowadzona gospodarką wodno-ściekową;
- presja inwestorów w kierunku zagospodarowania gleb wyższych klas, przydatnych dla działalności rolniczej.

Rozwój przestrzenny gminy wymaga wskazania nowych terenów pod zabudowę w taki sposób, by nie zajmowała ona terenów najcenniejszych pod względem przyrodniczym, atrakcyjnych krajobrazowo, klimatycznie oraz by była lokalizowana na obszarach bezpiecznych od wszelkich zagrożeń ekologicznych. Obecny brak przeznaczenia terenu w planach miejscowych, nie przystawał do zamierzeń inwestycyjnych właścicieli nieruchomości i warunków rynkowych.

Brak realizacji ustaleń ocenianego planu pozostawi analizowany teren w obecnym użytkowaniu, lub spowoduje na nim rozwój zabudowy o różnym charakterze w oparciu o decyzje o warunkach zabudowy. Nowa zabudowa, lub dotychczasowe użytkowanie może obciążać środowisko w różnym stopniu. Jednak pod warunkiem zachowania zasad określonych w przepisach prawa w zakresie m.in. gospodarowania nawozami (w przypadku działalności rolniczej) czy gospodarki wodno-ściekowej i odpadowej, emisji zanieczyszczeń i hałasu (w przypadku zabudowy), nie powinny oddziaływać na środowisko w stopniu znaczącym. W związku z tym w przypadku prawidłowo realizowanej działalności rolniczej i właściwym zaprojektowaniu potencjalnej zabudowy nie przewiduje się znacząco negatywnego oddziaływania na środowisko.

Zapisy przedmiotowego planu wyznaczają kierunki rozwoju przestrzennego z określeniem zasad, które mają na celu ograniczenie negatywnego wpływu działalności człowieka na stan środowiska. Zapisy dokumentu zawierają szereg nakazów, zakazów i ograniczeń zapewniających zachowanie właściwych norm jakości wszystkich elementów środowiska gminy Książki. Dokument określi zasady zagospodarowania terenu z uwzględnieniem koniecznych rozwiązań w zakresie ochrony i kształtowania środowiska wynikających z obowiązujących przepisów prawnych. Projekt dokumentu zawiera szereg ustaleń dotyczących eliminacji lub ograniczenia negatywnych oddziaływań na środowisko. Zaproponowane w ocenianym dokumencie rozwiązania planistyczne są zgodne z polityką przestrzenną gminy wyrażoną w Studium Uwarunkowań i Kierunków Zagospodarowania Przestrzennego i nie powinny w sposób istotny wpływać na środowisko (szczegółowa analiza wpływu ocenianego dokumentu została zaprezentowana w dalszej części niniejszej prognozy).

5.SKUTKI DLA ŚRODOWISKA, KTÓRE MOGĄ WYNIKAĆ Z USTALEŃ PROJEKTU MPZP

Projekt miejscowego planu zagospodarowania przestrzennego dla terenu położonego w zachodniej części gminy Książki w miejscowościach Szczuplinki i Łopatki – Obszar A ustala przeznaczenie terenów oznaczonych na rysunku następującymi symbolami:

- **R** – tereny rolnicze,
- **RM** – tereny zabudowy zagrodowej,
- **MN** – tereny zabudowy mieszkaniowej jednorodzinnej,
- **MN/U** – tereny zabudowy mieszkaniowej jednorodzinnej i usługowej,
- **MN/UP** – tereny zabudowy mieszkaniowej jednorodzinnej i usług publicznych,
- **MW** – tereny zabudowy mieszkaniowej wielorodzinnej,
- **U** – tereny zabudowy usługowej,
- **UP** – teren zabudowy usług publicznych,
- **UP/US** – tereny zabudowy usług publicznych, sportu i rekreacji,
- **P/U** – tereny zabudowy produkcyjnej i usługowej,
- **ZL** – tereny lasów,
- **ZN/WS** – tereny zieleni naturalnej i wód powierzchniowych,
- **ZP** – tereny zieleni parkowej,
- **WS** – tereny wód powierzchniowych śródlądowych,
- **ZC** – teren cmentarza,
- **EW** – tereny elektrowni wiatrowych istniejących,
- **KDL** – tereny dróg publicznych – klasy lokalnej,
- **KDD** – tereny dróg publicznych – klasy dojazdowej,
- **KDW** – tereny dróg wewnętrznych.
- **Tz** – teren zamknięty – linia kolejowa.

Analizując ustalenia ocenianego dokumentu należy uznać że skala zmian w zagospodarowaniu gminy Książki w porównaniu do stanu istniejącego nie jest duża. Plan w znacznej części utrzymuje obecne użytkowanie terenu, dodając obszary przeznaczone przede wszystkim pod zabudowę zagrodową i mieszkaniową jednorodziną. Przekształcenie obecnego użytkowania nastąpić może głównie w pasie położonym wzdłuż drogi łączącej Łopatki z Książkami (przede wszystkim wydzielania 43RM, 44 RM, 24MN, 45RM, 49RM) oraz w obszarze wydzielania 64RM, gdzie znajdują się największe powierzchnie dotąd niezabudowane. Potencjalna zmiana sposobu użytkowania odbywać się będzie kosztem terenów wykorzystywanych obecnie na cele rolnicze.

Poddając ocenie specyfikę zapisów dokumentu, do ustaleń których realizacja może powodować potencjalne występowanie oddziaływania na środowisko zaliczyć należy przede wszystkim możliwość rozbudowy terenów zagrodowych, mieszkaniowych, usługowych, produkcyjnych i komunikacyjnych.

Do największych zagrożeń dla środowiska, związanych z powyższymi działaniami o charakterze inwestycyjnym, należą:

- niewłaściwie prowadzona gospodarka wodno – ściekowa,
- niewłaściwy sposób magazynowania wytworzonych odpadów,
- emisja hałasu ze środków komunikacji i ze źródeł stacjonarnych które mogą występować w ramach powstałej zabudowy jak urządzenia klimatyzacyjne, wentylatory itp., powodująca niedotrzymanie obowiązujących standardów akustycznych,
- emisja zanieczyszczeń do powietrza z transportu, źródeł energetycznego spalania paliw, powodująca niedotrzymanie dopuszczalnych stężeń zanieczyszczeń poza terenem do którego władający powstałą infrastrukturą będzie posiadał tytuł prawny,
- oddziaływanie na szatę roślinną w związku z realizacją prac budowlanych.

Podkreślić należy że zapisy MPZP, poprzez zastosowane nakazy i zakazy w zasadzie eliminują możliwość wystąpienia powyższych zagrożeń. Faktyczne oddziaływanie na środowisko będzie więc wypadkową ustaleń zawartych w projekcie miejscowego planu zagospodarowania przestrzennego oraz stopnia realizacji tych ustaleń.

Dodatkowo podkreśla się że w zakresie inwestycji mogących znacząco oddziaływać na środowisko plan ustala:

- a) w terenach oznaczonych symbolami R, RM dopuszczenie lokalizacji inwestycji mogących zawsze i potencjalnie znacząco oddziaływać na środowisko, zgodnych z przeznaczeniem terenów,
- b) w terenach oznaczonych symbolami R, RM nakaz lokalizacji inwestycji mogących zawsze znacząco oddziaływać na środowisko w odległości minimum 100,0 metrów od budynków mieszkalnych albo budynków o funkcji mieszkalnej za wyjątkiem budynków mieszkalnych inwestora,
- c) w terenach oznaczonych symbolami P/U, EW dopuszczenie lokalizacji inwestycji mogących potencjalnie znacząco oddziaływać na środowisko, zgodnych z przeznaczeniem terenu,
- d) zakaz lokalizacji inwestycji mogących znacząco oddziaływać na środowisko w terenach MN, MN/U, MN/UP, MW, U, UP, UP/US, ZL, ZN/WS, ZP, WS, ZC, KDW, KDD, KDL za wyjątkiem obiektów i urządzeń infrastruktury technicznej,

- e) w terenach P/U, U, MN/U, MW/U ustala się zakaz lokalizacji usług związanych z odzyskiem lub unieszkodliwianiem odpadów oraz punktów do ich zbierania, magazynowania i przetadunku a także zakaz lokalizacji prosektoriów, spopielania zwłok, itp.

Tereny elektrowni wiatrowych uwzględnione w zapisach planu odpowiadają lokalizacji istniejących wiatraków, plan nie przewiduje nowych inwestycji w podobnym zakresie.

Linia kolejowa przebiegająca po terenach oznaczonych symbolem TZ jest obiektem istniejącym, w związku z tym zapisy planu nie będą powodować nowych oddziaływań (w szczególności akustycznych).

Prognozę skutków dla środowiska wynikających z realizacji ustaleń przedstawionych w projekcie miejscowego planu zagospodarowania przestrzennego zawiera kolejny rozdział niniejszego opracowania.

6. PRZEWIDYWANE ODDZIAŁYWANIE NA ŚRODOWISKO, SKUTKÓW REALIZACJI USTALEŃ ANALIZOWANEGO DOKUMENTU

(w tym oddziaływania bezpośrednie, pośrednie, wtórne, skumulowane, krótkoterminowe, średnioterminowe i długoterminowe, stałe i chwilowe oraz pozytywne i negatywne, na cele i przedmiot ochrony obszaru Natura 2000 oraz integralność tego obszaru, a także na pozostałe elementy środowiska)

6.1. Obszar przewidywanego zajęcia terenu

Realizacja zapisów projektu miejscowego planu zagospodarowania przestrzennego może być związana z trwałą zmianą sposobu użytkowania terenu w ramach wydzielen, dla których dopuszcza się zabudowę, tereny komunikacyjne w zasadzie odpowiadają stanowi istniejącemu.

Powierzchnia potencjalnego przekształcenia nie będzie wielka, ze względu na fakt, że zapisy MPZP w praktyce uwzględniają obecne zagospodarowanie. Zapisy planu dodatkowo minimalizują skalę potencjalnych zmian wprowadzając dopuszczalną powierzchnię zabudowy dla poszczególnych funkcji, przykładowo dla terenów zabudowy zagrodowej, dla których przewidziano największy rozwój, określono maksymalną powierzchnię zabudowy na poziomie 25% działki.

6.2. Wody podziemne

Ustalenia miejscowego planu zagospodarowania przestrzennego nie powinny być źródłem znacząco negatywnych oddziaływań na środowisko wodne. Należy zauważyć, że takie działania jak zapewnienie dostępu do sieci wodociągowej i odprowadzanie ścieków do kanalizacji sanitarnej (lub alternatywnie do zbiorników bezodpływowych lub oczyszczalni przydomowych) wpływać mogą na poprawę jakości wód powierzchniowych i podziemnych na obszarze gminy Książki. Pośrednio korzystne skutki dla ochrony środowiska wodnego będą miały wszelkie tereny czynne biologicznie wprowadzane zapisami dokumentu, które sprzyjać będą retencjonowaniu wody.

Wprowadzenie nowych terenów przeznaczonych pod zabudowę może stać się źródłem potencjalnych zagrożeń dla wód podziemnych zarówno na etapie inwestycyjnym jak i w fazie eksploatacji. W trakcie posadowienia fundamentów pod planowane budynki może dojść do prowadzenia prac poniżej pierwszego horyzontu wód gruntowych, dlatego ważne jest, aby nie dopuścić do zanieczyszczenia wód, zwłaszcza substancjami ropopochodnymi. Przy czym, ze względu na położenie obszaru objętego MPZP (zgodnie Mapą Hydrograficzną w skali 1:50 000), w strefie zalegania pierwszego poziomu wód gruntowych na średniej głębokości 2,9 m p.p.t., ryzyko wystąpienia takiej sytuacji uznaje się za niewielkie. Nie powinna

również wystąpić konieczność odwadniania wykopów fundamentowych i wykopów pod infrastrukturę podziemną. W związku z tym nie powinny powstawać lokalne i chwilowe jeje depresji związane z tego typu pracami.

Na etapie realizacji prac budowlanych, potencjalne zagrożenie dla jakości wód podziemnych stanowić może wykorzystanie ciężkiego sprzętu budowlanego i składowanie materiałów budowlanych. Aby ograniczyć to oddziaływanie (np. przenikanie substancji ropopochodnych), należy wykorzystywać wyłącznie sprzęt sprawny technicznie i sprawować nad nim stały nadzór a substancje mogące przenikać do wód gruntowych należy magazynować w szczelnych zbiornikach ustawionych na stabilnym podłożu.

W trakcie funkcjonowania nowej zabudowy do potencjalnych zagrożeń dla środowiska wodnego zaliczyć należy niewłaściwie prowadzoną gospodarkę ściekową. Przy czym zapisy MPZP w zasadzie wykluczają ryzyko zanieczyszczenia wód podziemnych ściekami, nakazując ich odprowadzanie do gminnej sieci kanalizacji sanitarnej lub do lokalnych lub przydomowych oczyszczalni ścieków oraz szczelnych zbiorników bezodpływowych (prawidłowa lokalizacja i eksploatacja przydomowych oczyszczalni ścieków nie wpływa w sposób negatywny na wody podziemne). Właściciele nieruchomości zobowiązani będą do spełnienia wymagań art. 5 ust. 1 pkt 2 ustawy z dnia 13 września 1996 r. o utrzymaniu czystości i porządku w gminach (Dz.U. 2017 poz. 1289). Zgodnie z nim właściciele nieruchomości zobowiązani będą do przyłączenia się do istniejącego systemu kanalizacyjnego, a jeśli nie będzie to możliwe zastosowania bezodpływowych zbiorników na ścieki, opróżnianych za pomocą wozów asenizacyjnych lub przydomowych oczyszczalni. Odprowadzanie ścieków do kanalizacji powinno być wariantem podstawowym. Realizację bezodpływowych zbiorników na ścieki lub przydomowych oczyszczalni należy traktować jako wariant alternatywny na wypadek gdyby nie istniała techniczna możliwość włączenia się do istniejącego systemu kanalizacyjnego lub w przypadku gdyby nakłady poniesione na włączenie się do sieci (konieczność budowy bardzo długich odcinków kanalizacji, konieczność przejścia przez tereny należące do osób trzecich itp.) były ekonomicznie nieopłacalne. Nadzór nad spełnieniem obowiązków wynikających z art 5 ust. 1 pkt 2 ustawy z dnia 13 września 1996 r. o utrzymaniu czystości i porządku w gminach, zgodnie z art 5 ust. 6 tejże ustawy należy do Wójta Gminy Książki i to do tego organu należeć będzie decyzja czy istnieją techniczne i ekonomiczne możliwości włączenia się właścicieli do urządzeń kanalizacyjnych. Nie mniej jednak wszystkie opisane rozwiązania gwarantują zabezpieczenie środowiska grunto-wodnego przed przenikaniem do niego nieoczyszczonych ścieków.

Z wprowadzeniem nowej zabudowy, którą dopuszcza projekt planu zwiększy się zapotrzebowanie na wodę do celów bytowych i związanych z ewentualną działalnością produkcyjną i usługową. Przełoży się to na zwiększenie poboru wód podziemnych z poziomów użytkowych, lecz na analizowanym obszarze nie powstaną nowe ujęcia wody ponieważ zapisy planu nakazują zaopatrzenie z gminnej sieci wodociągowej. Biorąc pod uwagę potencjalnie maksymalną liczbę nowych gospodarstw domowych, którą dopuszcza plan i nieznaczną powierzchnię przeznaczoną na inne cele nie przewiduje się znaczącego oddziaływania na stan ilościowy wód podziemnych.

Z uwagi na wprowadzenie obszarów o trwałej nawierzchni (miejsca parkingowe, chodniki, place, powierzchnie dachowe itp.) zmieniają się lokalne warunki infiltracji wód opadowych. Zapisy planu nakazują ich zagospodarowanie w granicach działki, zgodnie z przepisami odrębnymi. Wody opadowe z większości powierzchni szczelnych podlegać będą najpewniej spływowi powierzchniowemu na tereny biologicznie czynne gdzie będą infiltrować. Rozwiązanie takie pozwoli na zachowanie gruntowego charakteru odpływu tych wód, przez co nie przewiduje się by mogło wystąpić znaczące uszczuplenie zasobów wód gruntowych.

Potencjalnie możliwe będzie także odprowadzanie wód opadowych w sposób zorganizowany do lokalnych systemów kanalizacyjnych. Wody opadowe pochodzące z powierzchni zanieczyszczonych (drogi, miejsca postoju pojazdów), które będą ujmowane w otwarte lub zamknięte szczelne systemy kanalizacyjne, przed odprowadzeniem ich do wód powierzchniowych lub do ziemi powinny spełniać parametry określone w rozporządzeniu Ministra Środowiska z dnia 18 listopada 2014 r. w sprawie warunków, jakie należy spełnić przy wprowadzaniu ścieków do wód lub do ziemi, oraz w sprawie substancji szczególnie szkodliwych dla środowiska wodnego (Dz.U. 2014 poz. 1800), czyli nie powinny zawierać więcej niż 15 mg/dm³ węglowodorów ropopochodnych i 100 mg/dm³ zawiesiny ogólnej. W razie konieczności powinny zostać podczyszczone w separatorach lub osadnikach.

Wszelkiego rodzaju zabudowa produkcyjna, usługowa i związana z utrzymaniem zwierząt, powstała w oparciu o zapisy planu, powinna zostać zaprojektowana i wykonana w sposób uniemożliwiający migrację zanieczyszczeń do środowiska gruntowo wodnego (szczelne posadzki w halach produkcyjnych, szczelne pojemniki na odpady, szczelne dwupłaszczyznowe zbiorniki na paliwa, stosowanie sorbentów na wypadek awarii itp.). Tyczy się to zwłaszcza zakładów produkcyjnych, których działalność powodować będzie powstawanie odpadów w postaci płynnej (szczególnie mobilnych i podatnych na rozprzestrzenianie w środowisku wodnym) lub wykorzystujących i obracających paliwami płynnymi. Na obszarach tych, gdzie potencjalnie mogą się zna-

leźć substancje o dużym potencjale zagrożeń dla środowiska gruntowo wodnego (substancje ropopochodne, smary, farby itp.) powinny zostać zastosowane metody ograniczające ryzyko dla środowiska. Substancje takie powinny być magazynowane na szczelnych powierzchniach w miejscach poza oddziaływaniem czynników atmosferycznych.

Zgodnie z definicją umieszczoną w Ramowej Dyrektywie Wodnej dobry stan wód podziemnych oznacza stan osiągnięty przez część wód podziemnych, jeżeli zarówno jej stan ilościowy jak i chemiczny jest określony jako co najmniej „dobry”.

Zgodnie z art. 59 ustawy z dnia 20 lipca 2017 r. - Prawo wodne (Dz.U. 2017 poz. 1566 ze zmianami) celami środowiskowymi dla jednolitych części wód podziemnych są:

- zapobieganie lub ograniczanie wprowadzania do nich zanieczyszczeń,
- zapobieganie pogorszeniu oraz poprawa ich stanu,
- ochrona i podejmowanie działań naprawczych, a także zapewnianie równowagi między poborem a zasilaniem tych wód, tak aby osiągnąć ich dobry stan.

Dla spełnienia wymogu niepogarszania stanu części wód, dla części wód będących w co najmniej dobrym stanie chemicznym i ilościowym, celem środowiskowym, według „Planu gospodarowania wodami na obszarze dorzecza Wisły” będzie utrzymanie tego stanu. Teren objęty ustaleniami analizowanego dokumentu znajduje się w granicach Jednolitej Części Wód Podziemnych (JCWPd) nr 39, której stan zarówno jakościowy jak i ilościowy oceniono w Planie Gospodarowania Wodami w Obszarze Dorzecza Wisły jako dobry. JCWPd nr 39 jest niezagrożona ryzykiem nieosiągnięcia celów środowiskowych. Celem środowiskowym dla tej JCWPd jest utrzymanie dobrego stanu.

Ocena stanu chemicznego wód podziemnych prowadzona jest głównie na podstawie wartości progowych elementów fizykochemicznych określających stan chemiczny wód podziemnych odpowiadających warunkom osiągnięcia przez te wody dobrego stanu wg rozporządzenia Ministra Środowiska z dnia 21 grudnia 2015 r. w sprawie kryteriów i sposobu oceny stanu jednolitych części wód podziemnych (Dz.U. z 2016 poz. 85). Zgodnie z powyższym cele środowiskowe są reprezentowane przez wartości progowe, określone dla klasy III jakości wód podziemnych, przy jednoczesnym uwzględnieniu przepisów mówiących, że stan chemiczny uznaje się za dobry w przypadku gdy przekroczenia wartości progowych dla dobrego stanu chemicznego występują, ale są one związane z naturalnie podwyższonym tłem niektórych jonów lub ich wskaźników.

Głównym wyznacznikiem dobrego stanu ilościowego dla JCWPd jest zapewnienie zasobów wód podziemnych dostępnych do zagospodarowania przy długoterminowej średniorocznej wartości poboru z ujęć wód podziemnych.

Dodatkowymi parametrami, które uwzględniane są w wyznaczaniu celów środowiskowych są:

- poziom wód podziemnych nie podlega takim wahaniom, które mogłyby doprowadzić do:
 - niespełnienie celów środowiskowych przez wody powierzchniowe,
 - wystąpienia znacznych obniżeń zwierciadła wód podziemnych,
 - wystąpienia szkód w ekosystemach lądowych zależnych od wód podziemnych,
- kierunki zmian krążenia wód podziemnych nie powodują intruzji wód słonych.

Analizując specyfikę ustaleń analizowanego dokumentu (wprowadzających funkcje o stonkowo niewielkim potencjale zagrożeń dla środowiska gruntowo-wodnego, przy uwzględnieniu zapisów planu i obowiązujących przepisów prawa) stwierdza się, że w wyniku wprowadzenia ich w życie nie wystąpią znaczące uwolnienia zanieczyszczeń do środowiska gruntowo-wodnego, mogące wpłynąć w sposób istotny na stan jakościowy wód podziemnych. Oddziaływanie takie będzie ograniczone przede wszystkim na skutek dotrzymania warunków określonych prawem dotyczących gospodarki wodno – ściekowej oraz gospodarowania odpadami.

Ustalenia projektu MPZP nie powinny także wpływać na stan ilościowy wód podziemnych, ponieważ potencjalny wzrost zapotrzebowania na wodę z nich wynikający ocenia się jako nieznaczny dla zasobów dyspozycyjnych poziomów użytkowych wód podziemnych.

Podsumowując należy podkreślić, że z uwagi na rodzaj zastosowanych w projekcie MPZP zapisów, nie przewiduje się by ich realizacja mogła powodować nieosiągnięcia celów środowiskowych dla wód podziemnych zawartych w „Planie gospodarowania wodami na obszarze dorzecza Wisły” oraz celów wymienionych w art. 59 ustawy z dnia 20 lipca 2017 r. - Prawo wodne (Dz.U. 2017 poz. 1566 ze zmianami).

6.3. Powierzchniowa budowa geologiczna i powierzchnia ziemi

Powierzchnia ziemi w rozumieniu art. 3 pkt. 25 ustawy z dnia 27 kwietnia 2001 roku Prawo ochrony środowiska (Dz. U. z 2017, poz. 519 ze zm.) powinna być w możliwie największym stopniu chroniona poprzez zapewnienie ograniczenia zmian naturalnego ukształtowania terenu do niezbędnego minimum oraz utrzymanie, jakości gleby i ziemi powyżej lub co najmniej na poziomie wymaganych standardów określonych w rozporządzeniu Ministra Środowiska z dnia z dnia 1 września 2016 r. w sprawie sposobu prowadzenia oceny zanieczyszczenia powierzchni ziemi (Dz. U. poz. 1395).

Oddziaływanie planowanej zabudowy na warunki geologiczne związane będzie z etapem prowadzenia prac budowlanych. Na etapie realizacji nowych obiektów naruszeniu ulegnie struktura gruntu do głębokości wykonania płyt fundamentowych. W efekcie ich budowy, wykonania nawierzchni nowych dróg, chodników oraz infrastruktury podziemnej nastąpi przekształcenie przypowierzchniowej warstwy gruntu. Konieczność zdjęcia warstwy gleby związana jest z każdym rodzajem zainwestowania. Zdjęcie warstwy glebowej na stosunkowo małej powierzchni nie będzie miało negatywnego wpływu na grunty w sąsiedztwie opisywanego terenu. Również podczas instalacji infrastruktury podziemnej, takiej jak przewody elektryczne elementy kanalizacji i systemu wodociągowego czy gazociągowego nastąpi ingerencja powierzchniowe warstwy gruntu. Z uwagi na skalę powyższych prac oraz deniwelacje terenu nie ograniczające w sposób istotny możliwości posadowienia budynków, nie wpłyną one w sposób istotny na naturalne ukształtowanie terenu. Na terenie objętym ustaleniami planu wyznaczono obszary predysponowane do wystąpienia ruchów masowych ziemi, w ich obrębie wydzielono dwie powierzchnie zabudowy zagrodowej (wydzielenia 11RM i 17 RM), które obejmują istniejące budynki. Poza nimi nie wprowadzono w ustaleniach planu nowej zabudowy, związku z tym nie przewiduje się oddziaływania potencjalnych prac ziemnych w jej obrębie na stateczność gruntów.

W przypadku konieczności wykonania niewielkich niwelacji terenu, potencjalnie mogący powstać nadmiar gruntu zostanie w możliwie największym stopniu wykorzystany w granicach przedmiotowego obszaru. Z uwagi na fakt, że w podłożu zalegają w większości gliny zwałowe (według Szczegółowej Mapy Geologicznej Polski), stanowiące z reguły grunty nośne, nie powinna zachodzić konieczność rozległych wymian gruntu. Jednak o tym czy tak będzie w miejscach lokalizacji zabudowy powinny przesądzić badania geotechniczne poprzedzające potencjalne zainwestowanie.

W trakcie prac budowlanych na skutek poruszania się maszyn i środków transportu może wystąpić na niewielkim obszarze nieznaczne naruszenie struktury gleby i zmiana jej cech (zagęszczenie mogące skutkować utrudnieniem infiltracji wód opadowych). Struktura gruntu zostanie odtworzona na etapie zagospodarowywania terenu zielenią urządzoną lub stosowania zabiegów agrotechnicznych.

W związku z wykorzystaniem do realizacji potencjalnych inwestycji maszyn budowlanych istnieje ryzyko wycieku substancji ropopochodnych do gruntu. Zagrożenie to będzie niewielkie gdyż wykonawca prac zobowiązany zostanie do wykorzystania maszyn w

pełni sprawnych technicznie oraz nadzoru nad nimi w czasie ich działania i postoju. Wszelkie potencjalne usterki będą usuwane na bieżąco.

W celu minimalizacji ryzyka zanieczyszczenia gruntu zaplecza budów powinny być zorganizowane na powierzchni utwardzonej, a wszelkiego rodzaju smary i oleje które mogą znaleźć się na placu budowy należy przechowywać w szczelnych pojemnikach. Pojazdy, maszyny i urządzenia wykorzystywane do realizacji prac nie powinny być tankowane na terenie budowy, w związku z tym nie będzie zachodzić ryzyko rozlania się paliwa przy wykonywaniu takiej operacji.

Na etapie eksploatacji zabudowy, w związku z realizacją budynków ze szczelnymi posadzkami nie przewiduje się możliwości wystąpienia zagrożenia przenikania zanieczyszczeń związanych z potencjalnie prowadzoną działalnością do gruntu.

6.4. Wody powierzchniowe

Wprowadzenie nowych terenów przeznaczonych pod zabudowę może stać się źródłem potencjalnych zagrożeń dla wód powierzchniowych zarówno na etapie inwestycyjnym jak i w fazie eksploatacji. Przy czym podkreślić należy, że na terenie objętym ustaleniami MPZP odsunięto w sposób możliwie daleki miejsca realizacji potencjalnej nowej zabudowy od cieków naturalnych i sztucznych rowów melioracyjnych. Nie przewiduje się także nowej zabudowy w pobliżu linii brzegowej Jeziora Łopatki. W przypadku ocenianego dokumentu oddziaływanie na wody powierzchniowe może mieć jedynie charakter pośredni poprzez zanieczyszczenie wód podziemnych.

Zagrożenie stanowić może niewłaściwie prowadzona gospodarka wodno-ściekowa w obrębie terenów przeznaczonych do zagospodarowania. Oddziaływanie takie nie powinno nastąpić, z uwagi na szereg przepisów prawa regulujących sposób postępowania ze ściekami. Zgodnie z nimi ścieki będą odprowadzane do gminnej sieci kanalizacyjnej, za pośrednictwem której trafiać będą do oczyszczalni ścieków lub gromadzone będą w szczelnych zbiornikach, z których odbierane będą za pomocą wozów asenizacyjnych (ewentualnie mogą być oczyszczane w przydomowych oczyszczalniach).

W ocenianym dokumencie nie podjęto w sposób szczegółowy problemu wód opadowych i roztopowych pochodzących z powierzchni utwardzonych nakazując ich zagospodarowanie w obrębie działki. W związku z tym, zakłada się w większości ich infiltrację na terenach zielonych. W przypadku odprowadzania wód opadowych i roztopowych do wód lub do ziemi z powierzchni zanieczyszczonych, za pośrednictwem szczelnych systemów kanalizacyjnych, należy te wody w miarę konieczności doprowadzić do parametrów określonych w Rozporządzeniu

dzeniu Ministra Środowiska z dnia 18 listopada 2014 r. w sprawie warunków, jakie należy spełnić przy wprowadzaniu ścieków do wód lub do ziemi, oraz w sprawie substancji szczególnie szkodliwych dla środowiska wodnego (Dz. U. 2014 poz. 1800). Można to osiągnąć poprzez stosowanie urządzeń do oczyszczania wód opadowych i roztopowych przed wylotem kanałów deszczowych do odbiorników.

Realizacja potencjalnej zabudowy nie będzie wiązać się z ingerencją w koryta cieków czy zbiorniki wodne. MPZP nie zakłada realizacji nowej zabudowy w ich pobliżu.

Obszar objęty projektem MPZP znajduje się w granicach Jednolitej Części Wód Powierzchniowych (JCWP) nr RW200023296689 oraz w niewielkim fragmencie w granicach JCWP nr RW2000172966929 ([http://geoportal.kzgw.gov.pl /imap/](http://geoportal.kzgw.gov.pl/imap/)). Obie JCWP stanowią naturalne części wód, których ocena stanu ekologicznego zgodnie z Planem Gospodarowania Wodami w Obszarze Dorzecza Wisły jest zła, są również zagrożone ryzykiem nieosiągnięcia celów środowiskowych. Celem środowiskowym dla tych JCWP będzie osiągnięcie co najmniej dobrego stanu ekologicznego.

Analizując specyfikę ustaleń analizowanego dokumentu, stwierdza się, że w wyniku wprowadzenia ich w życie nie wystąpią uwolnienia zanieczyszczeń do wód powierzchniowych, nie nastąpi również ingerencja w elementy hydromorfologiczne i biologiczne cieków, zwłaszcza cieków głównych JCWP. Tym samym nie przewiduje się by realizacja ustaleń analizowanego miejscowego planu zagospodarowania przestrzennego mogła powodować nieosiągnięcia celów środowiskowych dla wód powierzchniowych zawartych w powyższych dokumentach.

Podsumowując należy stwierdzić, że w przypadku realizacji powyższych założeń oraz zapisów związanych z ochroną środowiska wodnego analizowanego dokumentu, nie przewiduje się by realizacja jego ustaleń mogła w sposób negatywny oddziaływać na wody powierzchniowe.

6.5. Powietrze i klimat akustyczny

Wpływ zabudowy przewidzianej w ustaleniach planu na jakość powietrza atmosferycznego związany będzie przede wszystkim z emisją ze spalania paliw na potrzeby ciepłownicze. Na obecnym etapie, bez znajomości warunków technicznych emisji, lokalizacji emitatorów i ilości spalanych paliw, nie można w sposób wiarygodny oszacować faktycznego oddziaływania projektowanej zabudowy w tym zakresie. Na ograniczenie oddziaływania jakie wywierać będzie ona na lokalne warunki aerosanitarne wpływać będzie przede wszystkim konieczność spełnienia wymagań art. 144 ustawy z dnia 27 kwietnia 2001 r. Prawo ochrony środowiska (Dz.U. z 2017 r., poz. 519 ze zm.).

Na stan zanieczyszczenia powietrza atmosferycznego oddziaływać będzie ruch pojazdów wewnątrz poszczególnych nieruchomości i istniejących tras komunikacyjnych. Szkodliwe skutki ruchu samochodowego to przede wszystkim emisja do atmosfery substancji, jak m.in. CO, węglowodory, tlenki azotu, SO₂, aldehydy, Pb, pył gumowy ze ścierania opon samochodowych. Wielkość oddziaływania będzie proporcjonalna do natężenia ruchu, jednak ze względu na nieznaczną liczbę budynków, które powstać mogą w oparciu o ustalenia analizowanego dokumentu, nie przewiduje się by ich obsługa wymagała znacznej liczby pojazdów, a co za tym idzie emisja zanieczyszczeń z ruchu komunikacyjnego będzie niewielka. Największe oddziaływanie w tym zakresie będzie miała istniejąca sieć dróg lokalnych służących obsłudze terenu MPZP i obszarów obokległych.

Na ilość emitowanych przez pojazdy zanieczyszczeń mają wpływ takie czynniki, jak rodzaj spalanej paliwa, rozwiązania konstrukcyjne silnika i układu paliwowego, pojemność silnika, moc i związane z nimi zużycie paliwa, konstrukcja układu wydechowego (katalizator), stan techniczny silnika i innych podzespołów, prędkość jazdy, technika jazdy, płynność jazdy, nachylenie niwelety. Wobec tak dużej ilości parametrów, od których zależy emisja, jej dokładne oszacowanie ilościowe jest niemożliwe, szczególnie przy braku informacji dotyczących prognozowanej wielkości ruchu i krótkich odcinkach przejazdów.

Na etapie realizacji przewidzianej planem zabudowy dojdzie do czasowej emisji niezorganizowanej do powietrza atmosferycznego substancji gazowych pochodzących z silników spalinowych pracujących maszyn budowlanych i sprzętu transportowego, w postaci dwutlenku azotu, tlenku węgla, węglowodorów alifatycznych i aromatycznych a także niewielkiej ilości pyłu powstającego podczas pracy maszyn i urządzeń wykonujących prace ziemne. Zanieczyszczenia te wystąpią przede wszystkim na obszarze prowadzonych prac oraz w niewielkim stopniu w sąsiedztwie tras przejazdowych transportu samochodowego. Będą to zanieczyszczenia o charakterze krótkotrwałym i punktowym. Ponadto podczas prowadzenia różnego rodzaju prac montażowych, w tym spawalniczych nastąpi krótkotrwała emisja substancji charakterystycznych dla tych procesów, tj. gazu (CO₂, CO, NO_x) i pyłu spawalniczego. Jednym z etapów prac budowlanych może być malowanie konstrukcji budynków, ogrodzeń itp., jak i zabezpieczenie antykorozyjne fundamentów, co związane będzie z niewielką emisją lotnych związków organicznych.

Wpływ zabudowy przewidzianej w ustaleniach planu na klimat akustyczny związany będzie przede wszystkim z emisją hałasu ze źródeł stacjonarnych jakie mogą pojawić się w jej obrębie (wentylatory, urządzenie klimatyzacyjne) oraz ze źródeł ruchomych (pojazdy obsługujące zabudowę). Na obecnym etapie, bez znajomości warunków technicznych emisji, lokalizacji emitorów, ich ilości i poziomów mocy akustycznej, nie można w sposób wiarygodny oszacować faktycznego oddziaływania projektowanej zabudowy w tym zakresie. O ograniczeniu wpływu jaki wywierać ona będzie na poziomy hałas w otoczeniu, decydować będą przede wszystkim obowiązki dotrzymania standardów jakości środowiska określonych w rozporządzeniu Ministra Środowiska z dnia 14 czerwca 2007 r. w sprawie dopuszczalnych poziomów hałasu w środowisku (Dz. U. z 2014 r., poz. 112). Zapisy planu doprecyzowują tę kwestię ustalając dopuszczalne poziomy hałas dla poszczególnych wydzieleń planistycznych:

- a) dla terenów R, RM - jak dla terenów zabudowy zagrodowej;
- b) dla terenów MN - jak dla terenów zabudowy mieszkaniowej jednorodzinnej;
- c) dla terenów MW - jak dla terenów zabudowy mieszkaniowej wielorodzinnej i zamieszkania zbiorowego,
- d) dla terenów MN/U, MN/UP, U, UP, P/U - jak dla terenów mieszkaniowo-usługowych,
- e) dla terenów UP/US, ZP - jak dla terenów rekreacyjno-wypoczynkowych,
- f) dla terenów ZL, ZN/WS, WS, ZC, EW, KDL, KDD, KDW - nie ustala się.

Na kształt klimatu akustycznego w obrębie terenu objętego ustaleniami MPZP i jego sąsiedztwie wpływać będzie przede wszystkim istniejąca sieć drogowa i ruch pojazdów wewnątrz terenu MPZP. Hałas pochodzący od dróg powinien mieścić się w standardach określonych przez wspomniane powyżej rozporządzenie. Na obecnym etapie trudno w sposób wiarygodny oszacować poziomy hałas pochodzące od pojazdów obsługujących planowaną zabudowę jednak biorąc pod uwagę, że będą one służyć w większości zabudowie zagrodowej i mieszkaniowej o nieznaczonej powierzchni nie przewiduje się by zwiększenie ruchu pojazdów wynikające z realizacji ustaleń MPZP mogło w sposób istotny wpływać na klimat akustyczny.

6.6. Krajobraz

Zgodnie z ustawą o ochronie przyrody, obok innych komponentów środowiska ochronie podlega również krajobraz. Potrzeba tej ochrony wynika m.in. z konieczności utrzymania harmonii, czyli takiego zróżnicowania i ukształtowania krajobrazu, który zapewniałby funkcjonowanie poszczególnych ekosystemów zapewniając dobre warunki dla życia człowieka. Harmonia krajobrazu może być utrzymana, a nawet wzbogaćana przez świadome działanie człowieka.

Ochrona krajobrazu dotyczy przede wszystkim cech widokowych i wartości estetycznych obszaru. Ocena oddziaływań wizualnych jest jednym z najbardziej subiektywnych elementów oceny oddziaływania ustaleń planu na środowisko. Analiza wpływu planowanych przedsięwzięć na elementy krajobrazu powinna oceniać istniejące zasoby i wartości obszaru, rozpoznawać potencjalne konflikty oraz określać działania minimalizujące negatywne wpływy nowego zagospodarowania terenu.

Krajobraz obszaru objętego prognozą i jego sąsiedztwa należy ocenić jako przeciętnie atrakcyjny, przede wszystkim ze względu na dominację użytkowania rolniczego. W obszarze objętym MPZP dominanty krajobrazowe stanowią cztery istniejące elektrownie wiatrowe.

W wyniku realizacji ustaleń dokumentu, do krajobrazu zostanie wprowadzona nowa zabudowa o maksymalnej wysokości 15 m. Ze względu na swoje gabaryty i dowiązanie do istniejącej zabudowy nie będzie ona miała charakteru dominanty. Oznaczone na rysunku planu tereny komunikacyjne w zasadzie obejmują drogi już istniejące, w części gruntowe, w związku z tym w przypadku realizacji działań inwestycyjnych w ich obrębie (np. wykonanie nowej nawierzchni) nie powinny stanowić elementów istotnie wyróżniających się w krajobrazie.

Biorąc powyższe pod uwagę, ocenia się, że realizacja ustaleń analizowanego dokumentu uwzględnia ochronę krajobrazu rozumianą przez Europejską Konwencję Krajobrazową sporządzoną we Florencji dnia 20 października 2000 r. (Dz. U. z 2006 r. Nr 14, poz. 98) jako działania na rzecz zachowania i utrzymywania ważnych lub charakterystycznych cech krajobrazu tak, aby ukierunkować i harmonizować zmiany, które wynikają z procesów społecznych, gospodarczych i środowiskowych. Określone w planie zasady ochrony i kształtowania ładu przestrzennego pozwalają stwierdzić, że wprowadzone nowe elementy do krajobrazu nie wpłyną w sposób istotny na fizjonomię obszaru i nie będą przesłaniać osi widokowych ani istotnych, z punktu widzenia wizualnego odbioru środowiska, jego komponentów. Zapisy planu ustalają nakaz utrzymania i uczytelnienia historycznych układów zabudowy oraz dróg i ulic poprzez:

- nawiązanie linią zabudowy dla nowoprojektowanej zabudowy do linii zabudowy wyznaczonej przez obiekty istniejące z uwzględnieniem linii zabudowy oznaczonej na rysunku planu,
- kształtowanie nowej zabudowy w sposób nawiązujący do lokalnej tradycyjnej architektury z uwzględnieniem formy, skali, kolorystyki oraz materiałów wykończeniowych obiektów,
- komponowanie zieleni w obrębie zabudowy, miejsc publicznych i dróg z rodzimych gatunków roślin z utrzymaniem zieleni wysokiej w formie zieleni urządzonej.

6.7. Formy ochrony przyrody, flora, roślinność i fauna

Ze względu na charakter terenu objętego ustaleniami ocenianego dokumentu, nie przewiduje się wystąpienia znaczącego oddziaływania na szatę roślinną. Obszar MPZP został w sposób istotny przekształcony antropogenicznie i pozbawiony jest w zdecydowanej większości roślinności o charakterze naturalnym. Dominuje tu zdecydowanie użytkowanie rolne i to w jego granicach zaprojektowano możliwość lokalizacji nowej zabudowy. Wszelkiego rodzaju większe zadrzewienia są chronione w ramach wydzieleń ZL i ZP. Biorąc powyższe pod uwagę realizacja potencjalnych prac budowlanych nie będzie powiązana z koniecznością usunięcia pokrywy roślinnej o znaczących walorach przyrodniczych, tym samym nie wystąpi oddziaływanie na różnorodność biologiczną. Realizacja potencjalnej zabudowy pociągnąć może za sobą konieczność wycięcia drzew kolidujących z planowanym zagospodarowaniem. W przypadku wykonywania cieć w okresie lęgowym ptaków, należy profilaktycznie zapewnić nadzór ornitologiczny nad tego typu czynnościami.

Na etapie eksploatacji nowej zabudowy zaleca się zagospodarowanie terenów czynnych biologicznie gatunkami rodzimymi. Pozwoli to na ograniczenie ryzyka zmian we florze terenów otaczających, związanego z pojawieniem się ekspansywnych gatunków obcych.

Oddziaływanie ustaleń planu na faunę nie będzie istotne, teren potencjalnych zmian w zagospodarowaniu (użytki rolne) nie jest miejscem stałego występowania zwierząt, nie przewiduje się także istotnych przekształceń powierzchni użytków rolnych, stanowiących żerowiska dla części gatunków, zwłaszcza ptaków i ssaków.

Rozwój nowej zabudowy stanowić może źródło potencjalnych oddziaływań dla gatunków o wysokiej antropofobii. Mogą one unikać wykorzystywania terenu w sąsiedztwie nowych obiektów budowlanych. Do negatywnych oddziaływań należy także wzrost poziomu hałasu. W efekcie ptaki zalatujące na przedmiotowy teren mogą zostać przepłoszone. Nowa zabudowa może spowodować wzrost emisji zanieczyszczeń do powietrza pochodzących ze spalania paliw wykorzystywanych do ogrzewania budynków, a także stanowić może potencjalne źródło zanieczyszczenia wód powierzchniowych i podziemnych, jeżeli jej eksploatacja prowadzona będzie niezgodnie z ustaleniami planu. Przy czym podkreślić należy, że MPZP obejmuje teren wiejski z rozproszoną zabudową zagrodową, do której dowiązано miejsca potencjalnego rozwoju zabudowy, w związku z tym występowanie gatunków o dużej antropofobii w miejscach jej lokalizacji jest mało prawdopodobne. Występują tam zapewne zwierzęta towa-

rzyszące jednostkom osadniczym, szybko adaptujące się do zmiennych warunków środowiska wynikających z działalności gospodarczej człowieka.

Najistotniejsze oddziaływanie na szatę roślinną związane być może z koniecznością usunięcia drzew (głównie przydrożnych, np. w przypadku rozbudowy drogi) kolidujących z zagospodarowaniem. Istnieje także ryzyko uszkodzenia drzew sąsiadujących z miejscami potencjalnych robót budowlanych. W związku z tym drzewa, które znajdować się będą w bezpośrednim otoczeniu prowadzonych robót należy zabezpieczyć przed urazami mechanicznymi np. przy pomocy ogrodzeń, deskowania czy okryw ze słomy lub juty.

Zabezpieczenie drzew podczas robót budowlanych

Podczas wykonywania robót drzewa znajdujące się sąsiedztwie prowadzonych prac będą narażone m.in. na mechaniczne uszkodzenia. Prace ziemne powodują najpoważniejsze uszkodzenia systemów korzeniowych. Podczas wykonywania robót budowlanych należy zastosować określone zasady zabezpieczające drzewa:

- prace w obrębie korzeni wykonywać w miarę możliwości sposobem ręcznym,
- odstonięte korzenie drzew, w celu zabezpieczenia przed nadmiernym wysuszeniem (lato) lub przemarzeniem (zima) osłaniać matami ze słomy, tkanin workowatych lub torfem, przy wykonywaniu prac podczas upałów – maksymalnie skrócić okres narażenia korzeni na przesuszenie,
- zadbać o to, aby bezpośrednio pod koronami drzew nie były składowane materiały budowlane ani ziemia z wykopów, gdyż uniemożliwia to wymianę gazową między powietrzem i glebą, co w konsekwencji może doprowadzić do zamierania i gnicia korzeni, ponadto wody opadowe mogą wypłukiwać z materiałów budowlanych (cement, wapno) zanieczyszczenia szkodliwe dla roślinności,
- zakaz zmiany poziomu gruntu do odległości rzutu korony + 1m, w przypadku konieczności zmiany poziomu należy wykonać systemy napowietrzające glebę,
- zakaz postojów i poruszania się ciężkim sprzętem budowlanym w pobliżu drzew,
- zakaz odcinania korzeni szkieletowych,
- zabezpieczenie pni:
 - osłony przypniowe (odeskowania, osłony z maty słomianej bądź juty):
 - osłona z desek wokół całego pnia,
 - wysokość nie mniejsza niż 150 cm,
 - dolna część desek powinna opierać się na podłożu,

- oszalowanie należy opasać drutem bądź taśmą co 40-60 cm,
 - deski powinny ściśle przylegać do pnia,
 - zamiast desek dopuszczalne jest zastosowanie mat słomianych, juty.
- zabezpieczenie koron drzew – podwiązywanie gałęzi narażonych na uszkodzenia, wykonanie cięć redukujących rozmiary koron drzew (cięcia powinny być wykonane zgodnie z normami obowiązującymi w chirurgii drzew).

W celu ograniczenia potencjalnego oddziaływania na zwierzęta ewentualne wycinki należy przeprowadzić poza okresem lęgowym ptaków, a jeśli zajdzie konieczność usuwania drzew w tym okresie, należy je prowadzić pod nadzorem ornitologa. Podczas wszelkich prac budowlanych należy także kontrolować wszelkie mogące się pojawić na budowie wykopy pod kątem pojawienia się w nich zwierząt, w przypadku ich znalezienia należy je przenieść do miejsc bezpiecznych odpowiadających siedliskom danego gatunku.

6.7.1. Oddziaływanie na formy ochrony przyrody

Teren objęty ustaleniami analizowanego dokumentu znajduje się w całości poza granicami powierzchniowych form ochrony przyrody, w związku tym nie przewiduje się możliwości wystąpienia bezpośredniego oddziaływania na te obszary, np. poprzez zniszczenie chronionych siedlisk przyrodniczych, ograniczenie powierzchni żerowisk, czy niepożądane zmiany krajobrazowe.

W obszarze objętym MPZP występują pomniki przyrody, jednak wszystkie zgromadzone są w ramach wydzieleń 3ZP i 4 ZP, dla których nie przewiduje się istotnych działań inwestycyjnych. W związku z tym nie powinny wystąpić negatywne oddziaływania na drzewa objęte tą formą ochrony przyrody.

6.8. Zasoby naturalne

Realizacja ustaleń analizowanego dokumentu będzie się wiązać z wyłączeniem gleb z produkcji rolnej. Dotyczyć to będzie nieznacznej powierzchni (nawet przy pełnym wykorzystaniu terenów inwestycyjnych przewidzianych planem) w związku z tym zmiany te nie ograniczą w sposób istotny potencjału produkcji roślinnej na terenie gminy Książki. Zapisy planu nie wpłyną na pomniejszenie zasobów leśnych. Ze względu na fakt że obszar przewidzianych zmian w zagospodarowaniu jest pozbawiony roślinności o charakterze naturalnym, realizacja jego ustaleń nie będzie się wiązać ze zniszczeniem szaty roślinnej o dużym znaczeniu przyrodniczym.

Nie przewiduje się także wystąpienia negatywnego oddziaływania na zasoby wodne, ustalenia MPZP i obowiązujące przepisy przewidują rozwiązania w zakresie gospodarki wodno – ściekowej gwarantujące ograniczenie wpływu nowych form użytkowania terenu na jakość i ilość wód powierzchniowych i podziemnych. Na analizowanym obszarze i jego bliskim sąsiedztwie, zgodnie z Centralną Bazą Danych Geologicznych (<http://bazagis.pgi.gov.pl/>) nie występują udokumentowane, ani perspektywiczne złoża kopalin.

6.9. Zabytki i obiekty o wartościach kulturowych

Na terenie objętym ustaleniami analizowanego dokumentu znajdują się następujące obiekty ujęte w ewidencji zabytków:

- Łopatki 1 - budynek mieszkalny,
- Łopatki 421 – budynek gospodarczy przy szkole,
- Łopatki 42 – budynek gospodarczy przy szkole,
- Łopatki 42 – szkoła,
- Łopatki 96 – budynek mieszkalny,
- Książki, ul. Za Torem 12 - chałupa,
- Łopatki Polskie 4 – budynek mieszkalny,
- Łopatki 97 – budynek mieszkalny,
- Łopatki – kapliczka,
- Łopatki – krzyż,
- Nowe Łopatki 99 - szkoła,
- Nowe Łopatki 99 – budynek gospodarczy przy szkole,
- Łopatki Polskie 52 – budynek mieszkalny,
- Zaskocz 6 – oficyna dworska,
- Zaskocz 11 – szkoła,
- Zaskocz 9 – czworak,
- Zaskocz 3 – budynek mieszkalny,
- Zaskocz 52 – dróżnicówka i budynek gospodarczy,
- Książki ul. Wąbrzeska 10 – budynek mieszkalny kolejowy,
- Książki – nastawnia,
- Łopatki 82 – dwór,
- Nowe Łopatki 100 – budynek mieszkalny,
- Zaskocz – założenie dworsko-parkowe w m. Zaskocz,

- Łopatki – założenie dworsko-parkowe w m. Łopatki,
- Łopatki – założenie dworsko-parkowe w m. Łopatki,
- Łopatki – cmentarz ewangelicki,
- Łopatki Polskie – cmentarz ewangelicki,
- Szczuplinki – cmentarz ewangelicki,
- Łopatki Polskie – Miejsce Pamięci Narodowej,
- nieruchomości archeologiczne.

Dla powyższych obiektów zapisy planu ustalają szereg zapisów służących ich ochronie:

- a) nakaz zachowania historycznego wyglądu budynków w zakresie gabarytu i kształtu dachu, kompozycji elewacji tzn. zachowania datelu architektonicznego, rozmieszczenia, wielkości, kształtu oraz proporcji otworów okiennych i drzwiowych,
- b) nakaz utrzymania i przywracania ceramicznych pokryć dachowych,
- c) zakaz tynkowania elewacji ceglanych,
- d) zakaz zewnętrznego ocieplania budynków posiadających elewację ceglana,
- e) prace przy obiektach należy prowadzić zgodnie z wymogami obowiązujących przepisów odrębnych dotyczących ochrony zabytków.

Dla założeń dworsko-parkowych MPZP ustala:

- a) nakaz zachowania i uczynienia historycznej kompozycji parkowej,
- b) nakaz zachowania i pielęgnacji okazów starodrzewu, wycinka zgodnie z przepisami odrębnymi,
- c) zakaz zabudowy kubaturowej,
- d) zakaz zmniejszania powierzchni parkowej,
- e) zakaz realizacji wewnętrznych grodzień;

Dla zabytkowych cmentarzy MPZP przewiduje:

- a) nakaz zachowania cmentarza w historycznych granicach,
- b) zakaz zabudowy,
- c) nakaz ochrony i uczynienia kompozycji cmentarza,
- d) nakaz ochrony istniejących obiektów małej architektury,
- e) nakaz ochrony starodrzewu,
- f) prace przy obiektach należy prowadzić zgodnie z wymogami obowiązujących przepisów odrębnych dotyczących ochrony zabytków;

Na terenie MPZP licznie występują, zabytki archeologiczne ujęte w ewidencji zabytków archeologicznych, które plan chroni strefą ochrony OW - obserwacji archeologicznej. Na etapie projektowania i realizacji zagospodarowania i zabudowy terenu w ich obrębie należy

uwzględnić przepisy odrębne dotyczące ochrony zabytków. Plan nie projektuje w ich obrębie nowych funkcji, nie można jednak wykluczyć, że przy realizacji działań inwestycyjnych poza stanowiskami OW natrafi się na przedmioty o znaczeniu historycznym. Zapisy ustawy o ochronie zabytków i opiece nad zabytkami precyzują procedurę postępowania w takim przypadku. Zgodnie z zapisami ww. ustawy bezwarunkowo należy:

- wstrzymać wszelkie roboty mogące uszkodzić lub zniszczyć odkryty przedmiot;
- zabezpieczyć, przy użyciu dostępnych środków, ten przedmiot i miejsce jego odkrycia;
- niezwłocznie zawiadomić o tym Wojewódzkiego Konserwatora Zabytków, a jeśli to nie możliwe – powiadomić Wójta Gminy, który w terminie nie dłuższym niż 3 dni przekaże to zawiadomienie. Jeżeli Wojewódzki Konserwator Zabytków w terminie 5 dni od przyjęcia zawiadomienia nie dokona oględzin odkrytego przedmiotu, przerwane roboty mogą być kontynuowane.

6.10. Oddziaływanie na ludzi

O znaczącym oddziaływaniu na zdrowie ludzi można mówić w sytuacji, gdy przekraczane są standardy jakości środowiska określone w przepisach prawa. Analiza zapisów projektu MPZP nie pozwala na domniemywanie, by ich realizacja mogła powodować przekroczenia dopuszczalnych poziomów zanieczyszczeń powietrza, poziomów hałasu czy natężenia pól elektromagnetycznych. Wartości te powinny być bezwzględnie dotrzymywane m. in. przez władających drogami i inną zabudową emitującą hałas.

Ustalenia zawarte w projekcie planu mają też pośredni wpływ na życie społeczne i gospodarcze gminy Książki. Związane jest to z polepszeniem jakości życia mieszkańców i przedsiębiorców poprzez rozwój gospodarczy i społeczny gminy, potencjalny wzrost liczby miejsc pracy w różnych sektorach przemysłu i usług.

W prawidłowym funkcjonowaniu istniejących i projektowanych na analizowanym terenie przedsięwzięć zawsze istnieje ryzyko wystąpienia poważnych awarii, które jest trudne do określenia i zminimalizowania w ustaleniach planu (np. wystąpienie pożaru, eksplozja lub wyciek paliwa w trakcie transportu, awaria sieci kanalizacyjnej lub wodnej, awaria linii elektroenergetycznych i inne). Zagrożeniem dla środowiska i pośrednio zdrowia ludzi może być niepełne zrealizowanie ustaleń dokumentu (np. w zakresie realizacji infrastruktury technicznej, zagospodarowania odpadów) lub późniejsze zaniedbania w eksploatacji. W konsekwencji realizacja ustaleń planu będzie miała pozytywne oddziaływania bezpośrednie jak i pośrednie, długookresowe i skumulowane, a w wielu wypadkach trwałe na ludzi i ich mienie. Zapewni właściwą ochronę elementów środowiska przyrodniczego, właściwe standardy jakości środowiska, a co za tym idzie dobre warunki życia i zdrowia mieszkańców.

Krótkoterminowe negatywne oddziaływania na ludzi, wynikające z realizacji ustaleń MPZP, spowodowane będą prowadzeniem prac budowlanych w trakcie realizacji zabudowy i infrastruktury. Negatywne oddziaływania polegać będą przede wszystkim na emisji hałasu i zanieczyszczeń powietrza, a także na utrudnieniach w ruchu, zarówno pojazdów i pieszych. Należy jednak przypuszczać, że prace prowadzone będą w ciągu dnia i nie będą stanowiły uciążliwości w godzinach nocnych. Poza tym, będzie to oddziaływanie krótkotrwałe i chwilowe, które ustanie po zakończeniu prac budowlanych. Zasięg oddziaływania powinien być ograniczony do działki budowlanej, aby nie stanowił on zbyt dużego dyskomfortu dla dalszego otoczenia.

6.11. Dobra materialne

Do dóbr materialnych zlokalizowanych na obszarze objętym ustaleniami dokumentu zaliczyć można przede wszystkim istniejącą zabudowę i sieć infrastruktury technicznej i komunikacyjnej. Zapisy projektu mpzp ochraniają ten zasób przed degradacją dopuszczając jego modernizację i rozbudowę, w oparciu o zasady ładu przestrzennego i ochrony środowiska. Nie przewiduje się by realizacja ustaleń dokumentu mogła w znaczący sposób wpływać na obniżenie wartości nieruchomości, lub ograniczać ich użytkowanie.

6.12. Gospodarka odpadami

W wyniku potencjalnego rozwoju zabudowy zwiększy się ilość wytwarzanych odpadów komunalnych i odpadów związanych z działalnością gospodarczą. Wytwórcy odpadów będą, zobowiązani do gospodarowania nimi zgodnie z istniejącymi regulacjami prawnymi w tym zakresie. Pozwoli to na bezpieczne unieszkodliwienie i odzysk powstałych odpadów, z maksymalnym możliwym ograniczeniem ich wpływu na środowisko. Przy czym zapisy planu wykluczają realizację w granicach jego obowiązywania inwestycji związanych z odzyskiem lub unieszkodliwianiem odpadów oraz punktów do ich zbierania, magazynowania i przeładunku.

W celu ograniczenia oddziaływania gospodarki odpadami na środowisko konieczny jest stały nadzór uprawnionych podmiotów nad przestrzeganiem przepisów ustawy o odpadach i innymi regulującymi sposób postępowania z odpadami, zwłaszcza komunalnymi.

Powstające na terenie planowanej zabudowy odpady należy magazynować w sposób zabezpieczający je przed rozprzestrzenieniem w środowisku, zwłaszcza odpadów niebezpiecznych, które mogą pojawić się w ramach działalności gospodarczej. Tyczy się to także odpadów powstających na etapie realizacji planowanej zabudowy. Odpady powinny być wówczas magazynowane selektywnie na zapleczach budowy, w miejscach ograniczających

ich rozwiewanie, roznoszenie przez zwierzęta itp. oraz w sposób uniemożliwiający migrację zanieczyszczeń w nich zawartych do wód opadowych.

6.13. Klimat

Realizacja ustaleń MPZP będzie miała pewien wpływ na lokalne warunki klimatyczne, jednak skalę tego oddziaływania (z uwagi na wielkość powierzchni przeznaczanej do przekształcenia) należy określić jako niewielką i nie wpływającą na pozostałe komponenty środowiska w sposób istotny.

Planowane inwestycje nie będą znacząco wpływać na warunki klimatu odczuwalnego przez ludzi. Bardzo ważną rolę w jakości klimatu odgrywa jakość i rodzaj paliw wykorzystywanych do celów grzewczych i technologicznych. Ustalenia planu przewidują dopuszczenie alternatywnych wobec paliw stałych źródeł energii.

Korzystnie na warunki klimatu lokalnego wpłynie wprowadzenie powierzchni biologicznie czynnych towarzyszących zabudowie, wpłynie to na warunki wilgotnościowe i termiczne. Podobnie oddziaływać będzie wprowadzenie zabudowy i powierzchni utwardzonych; powierzchnie dachowe dróg wewnętrznych, miejsc postojowych i chodników wpływać mogą na nieznaczące lokalne podniesienie się temperatury powietrza (powierzchnie z reguły cechujące się niskimi wartościami albedo, niższymi od obecnego). Lokalizacja zabudowy powodować będzie niewielkie zmiany w przepływie mas powietrza, stanowiąc dla nich przeszkodę.

Powyższe oddziaływania będą miały charakter niezauważalny, nieodczuwalny przez ludzi i nie wpływający na globalne zmiany klimatu a nawet klimat w skali lokalnej.

Zapisy planu uwzględniają w swych zapisach zalecenia zawarte w opracowaniu „Strategiczny plan adaptacji dla sektorów i obszarów wrażliwych na zmiany klimatu do roku 2020 z perspektywą do roku 2030 (SPA2020)”, przede wszystkim poprzez uwzględnienie następujących kierunków działań:

- Rozwijanie alternatywnych możliwości produkcji energii na poziomie lokalnym, szczególnie na potrzeby ogrzewania i klimatyzacji na terenach o mniejszej gęstości zaludnienia;
- Rozwój energetyczny obszarów podmiejskich i wiejskich;
- Rozbudowa i modernizacja lokalnej infrastruktury drogowej i kolejowej;
- Gospodarowanie wodami dla ochrony przed powodzią, suszą i deficytem wody.

Realizacja planowanej zabudowy w zgodzie z istniejącymi przepisami i normami budowlanymi pozwoli na jej bezpieczne funkcjonowanie w mogących się pojawić, w warunkach zachodzących zmian klimatu, ekstremalnych zjawisk pogodowych jak deszcze nawalne, obfite opady śniegu, wichury, wysokie lub niskie temperatury czy susze. Podkreślić należy, że analizowany obszar nie znajduje się w granicach terenów szczególnego zagrożenia wystąpienia powodzi.

7. PROPOZYCJE ROZWIĄZAŃ ALTERNATYWNYCH DO ROZWIĄZAŃ ZAWARTYCH W PROJEKCIE MPZP JEŚLI STWIERDZONO WYSTĘPOWANIE ZNACZĄCYCH NEGATYWNYCH ODDZIAŁYWAŃ NA CELE I PRZEDMIOT OCHRONY ORAZ INTEGRALNOŚĆ I SPÓJNOŚĆ OBSZARÓW NATURA 2000

Analiza projektu MPZP wykazała, że przyjęte rozwiązania dotyczące ochrony środowiska wydają się być właściwe, zgodne z obowiązującym prawem i zapewniające zrównoważony rozwój. Ocena projektu miejscowego planu zagospodarowania przestrzennego dla terenu położonego w zachodniej części gminy Książki w miejscowościach Szczuplinki i Łopatki – Obszar A przeprowadzona w niniejszej prognozie wykazała, że jego ustalenia nie powinny powodować znacząco negatywnego oddziaływania na cele i przedmioty ochrony oraz integralność i spójność obszarów Natura 2000. W związku z tym nie zachodzi konieczność przedstawiania propozycji rozwiązań alternatywnych do rozwiązań zawartych w projekcie MPZP, wynikająca z potrzeby minimalizacji wpływu na obszar o wysokich walorach środowiska przyrodniczego.

W projekcie dokumentu nie brano pod uwagę rozwiązań alternatywnych. Podjęta przez Radę Gminy uchwała w sprawie przystąpienia do sporządzenia planu w większości sankcjonuje stan istniejący, dając dodatkowo możliwość dogęszczenia obecnej zabudowy. Nie opracowano alternatywnych przebiegów dróg, ponieważ przebiegają one w śladzie istniejącej infrastruktury komunikacyjnej. Ponadto przyjęte w dokumencie rozwiązania planistyczne są odzwierciedleniem kierunków rozwoju przestrzennego gminy przedstawionych w Studium Uwarunkowań i Kierunków Zagospodarowania Przestrzennego Gminy Książki.

Niekorzystną alternatywą byłoby natomiast odstąpienie od sporządzenia planu. Skutkować by to mogło niekontrolowaną presją inwestycyjną w analizowanym obszarze i w dłuższej perspektywie czasu rozwojem zabudowy mieszkaniowej w oparciu o decyzje o warunkach zabudowy.

Przedstawione w projekcie planu rozwiązania planistyczne są zgodne z polityką przestrzenną gminy wyrażoną w Studium Uwarunkowań i Kierunków Zagospodarowania Przestrzennego. Nie istnieje możliwość zaproponowania alternatywnych funkcji terenu w miejscowym planie zagospodarowania przestrzennego, gdyż naruszone zostałyby przepisy art. 9 ust. 4 ustawy z dnia 27 marca 2003 r. o planowaniu i zagospodarowaniu przestrzennym (Dz.U. z 2017 r. poz. 1073 ze zm.).

8. NAPOTKANE TRUDNOŚCI WYNIKAJĄCE Z NIEDOSTATKÓW TECHNIKI LUB LUK WE WSPÓŁCZESNEJ WIEDZY

Podczas przygotowania prognozy oddziaływania na środowisko do projektu miejscowego planu zagospodarowania przestrzennego dla terenu położonego w zachodniej części gminy Książki w miejscowościach Szczuplinki i Łopatki – Obszar A nie napotkano większych trudności. Projektowany dokument nie wprowadza funkcji, z którymi przy zachowaniu obowiązujących przepisów z zakresu ochrony środowiska wiązać by się mogło istotne oddziaływanie na poszczególne elementy środowiska przyrodniczego. W niniejszej prognozie zastosowano metody eksperckie mające w możliwie najbardziej dokładnym stopniu określić charakter i natężenie oddziaływania. W tym miejscu należy podkreślić, że ostatecznie o charakterze wpływu na środowisko zdecyduje konkretne zagospodarowanie terenu, a na etapie prognozy znamy jedynie dopuszczoną ustaleniami dokumentu jego funkcje. Prognozując oddziaływanie na środowisko kierowano się potencjalnymi zagrożeniami związanymi z funkcją terenu a nie z konkretnymi rozwiązaniami technicznymi, jakie mogą być zastosowane.

Należy powiedzieć, że prognozę zgodnie z art. 52 ust.1 ustawy z dnia 3 października 2008 o udostępnianiu informacji o środowisku i jego ochronie, o udziale społeczeństwa w ochronie środowiska i ocenach oddziaływania na środowisko (Dz. U. z 2017 r. poz. 1405 ze zm.) sporządzono stosownie do stanu współczesnej wiedzy i metod oceny oraz dostosowano do zawartości i stopnia szczegółowości projektowanego dokumentu.

9. PROPONOWANE ROZWIĄZANIA MAJĄCE NA CELU ZAPOBIEGANIE, OGRANICZENIE LUB KOMPENSACJĘ PRZYRODNICZĄ NEGATYWNYCH ODDZIAŁYWAŃ NA ŚRODOWISKO W SZCZEGÓLNOŚCI NA CELE I PRZEDMIOT OCHRONY OBSZARÓW NATURA 2000

W przypadku oceny projektu miejscowego planu zagospodarowania przestrzennego dla terenu położonego w zachodniej części gminy Książki w miejscowościach Szczuplinki i Łopatki – Obszar A ze względu na charakter ustaleń dokumentu i w oparciu o dostępne dane, nie stwierdza się by mogły one powodować wystąpienie znacząco negatywnego oddziaływania na przedmiot i cele ochrony obszarów Natura 2000 oraz ich integralność i spójność. W związku z tym nie zachodzi konieczność rozpatrywania działań kompensacyjnych.

W celu ograniczenia oddziaływania i ochrony środowiska, w związku ustaleniami przedmiotowego dokumentu wskazane jest zastosowanie następujących zasad i rozwiązań:

- zagospodarowanie zielenią wszystkich wolnych od utwardzenia fragmentów terenów zabudowanych,

- zagospodarowanie wód opadowych i roztopowych na terenie działki,
- zakaz lokalizacji zabudowy mieszkaniowej w obrębie strefy zasięgu oddziaływania akustycznego istniejących elektrowni wiatrowych,
- w terenach oznaczonych symbolami R, RM nakaz lokalizacji inwestycji mogących zawsze znacząco oddziaływać na środowisko w odległości minimum 100,0 metrów od budynków mieszkalnych albo budynków o funkcji mieszkalnej za wyjątkiem budynków mieszkalnych inwestora,
- powiązanie sieci infrastruktury technicznej z układem zewnętrznym oraz zapewnienie dostępu do sieci,
- odprowadzanie ścieków socjalno-bytowych do gminnej sieci kanalizacji sanitarnej, z dopuszczeniem ich odprowadzania do lokalnych lub przydomowych oczyszczalni ścieków oraz szczelnych zbiorników bezodpływowych,
- zaopatrzenie w wodę z gminnej sieci wodociągowej,
- zachowanie dotychczasowego sposobu użytkowania terenów ZL, ZP, WP, ZN/WS i ZC,
- zakaz lokalizacji w terenach P/U, U, MN/U, MW/U usług związanych z odzyskiem lub unieszkodliwianiem odpadów oraz punktów do ich zbierania, magazynowania i przeładunku a także zakaz lokalizacji prosektorii, spopielania zwłok, itp.

10. ODDZIAŁYWANIE TRANSGRANICZNE

W rozumieniu Konwencji z Espoo podpisaną w Finlandii z 25 lutego 1991 r. w załączniku nr 1 do Konwencji o Ocenach Oddziaływania na Środowisko w kontekście Transgranicznym sprecyzowano rodzaje działalności mogące powodować oddziaływanie transgraniczne. Należą do nich m.in.:

- rafinerie ropy naftowej,
- elektrownie konwencjonalne i jądrowe,
- kombinaty chemiczne,
- autostrady, drogi szybkiego ruchu, magistrale kolejowe i lotniska,
- instalacje do usuwania odpadów przez spalanie, obróbkę chemiczną lub składowanie toksycznych i niebezpiecznych odpadów,
- duże bazy zbiorników, itp.

Lokalna skala oddziaływań, brak oddziaływań znacząco negatywnych oraz znaczne oddalenie terenu od granic kraju powodują, że nie przewiduje się transgranicznego oddziaływania skutków realizacji planu na środowisko.

11. PROPOZYCJE DOTYCZĄCE PRZEWIDYWANYCH METOD ANALIZY SKUTKÓW REALIZACJI POSTANOWIEŃ PROJEKTOWANEGO MPZP

Istotną rolę w kontroli realizacji postanowień projektowanego dokumentu ma Urząd Gminy Książki. Zgodnie ze swoimi kompetencjami powinien monitorować bieżący stan zagospodarowania przestrzeni gminy oraz wszelkich niekorzystnych zjawisk mających wpływ na jakość środowiska przyrodniczego, czy jej rozwój.

Stan środowiska podlegać będzie ocenie w ramach Państwowego Monitoringu Środowiska. Wyniki będą publikowane w corocznych raportach przez Wojewódzkiego Inspektora Ochrony Środowiska w Bydgoszczy. Systematyczny monitoring podstawowych komponentów środowiska tj. powietrza, gleb, wód powierzchniowych i podziemnych pozwoli ocenić tendencje zmian środowiska oraz wskazać dalsze kierunki jego ochrony.

Niezależnie od ww. instytucji Urząd Gminy może przeprowadzać okresowe kontrole przestrzegania prawa związanego z ochroną środowiska, a w konsekwencji ich przeprowadzenia, wskazane wnioski, uwagi i zalecenia przyczynią się do uzupełnienia ewentualnych uchybień w tym zakresie a tym samym poprawy stanu środowiska na danym terenie. Na podstawie wizji terenowych i w ramach wydawanych decyzji administracyjnych dokonywana będzie analiza oraz ocena spełnienia wymogów postawionych w zapisach MPZP.

Jako wskaźniki dotrzymania parametrów urbanistycznych określonych w analizowanym dokumencie, proponuje się monitoring parametru dotyczącego maksymalnej powierzchni zabudowy działki wyrażonej w %. Analizę proponuje się wykonywać raz na rok dla nowej zabudowy.

W razie stwierdzenia istotnych naruszeń postanowień planu miejscowego, w szczególności przekroczenia dopuszczalnej powierzchni zabudowy lub nie zachowania wymaganego minimum powierzchni biologicznie czynnej czy prowadzenia jakichkolwiek robót budowlanych i prac ziemnych bez wymaganych zezwoleń, należy wnieść do właściwego organu nadzoru budowlanego o wydanie decyzji nakazującej dostosowanie zabudowy i zagospodarowania działki budowlanej do wymogów planu miejscowego.

W przypadku realizacji bezodpływowych zbiorników na ścieki proponuje się wykonywanie corocznych kontroli ilości wywożonych ścieków (w oparciu o faktury od odbiorców) w porównaniu z ilością zużywanej wody. Jeśli wielkości te będą od siebie znacząco odbiegać wykonana powinna być kontrola szczelności zbiornika.

W celu ograniczenia oddziaływania powstających odpadów na środowisko proponuje się wykonywanie corocznych kontroli sposobu ich magazynowania i spełnienia obowiązków w zakresie zlecenia odbioru odpadów komunalnych wynikających z ustawy o utrzymaniu czystości i porządku w gminach. Sposób magazynowania odpadów powinien być zgodny z Regulaminem czystości i porządku w gminie Książki.

12. PODSUMOWANIE I WNIOSKI

1. Analizując zmiany w użytkowaniu terenu wprowadzane ustaleniami ocenianego dokumentu należy uznać że ich proponowana skala w porównaniu do aktualnego zagospodarowania gminy Książki jest nieznaczna. Plan w znacznej części utrzymuje obecne użytkowanie terenu, dodając obszary przeznaczone przede wszystkim pod zabudowę zagrodową i mieszkaniową jednorodzinną.
2. Projekt MPZP nie wprowadza nowych funkcji, które mogłyby, przy zachowaniu zapisów planu i przestrzeganiu przepisów prawa, w znacząco negatywny sposób oddziaływać na poszczególne elementy środowiska oraz na środowisko jako całość.
3. Powierzchnia obszaru objętego planem nie jest chroniona na mocy ustawy o ochronie przyrody. Charakter ustaleń ocenianego dokumentu wskazuje, że w wyniku ich realizacji nie wystąpią znacząco negatywne oddziaływania na formy ochrony przyrody zlokalizowane w jego otoczeniu.
4. Z wprowadzeniem nowych funkcji związane są konkretne obowiązki nakładane na właścicieli lub użytkowników terenów objętych projektem MPZP. Obowiązki te dotyczą przede wszystkim gospodarki odpadami, gospodarki wodno-ściekowej, emisji do powietrza oraz zapewnienia komfortu akustycznego.
5. Z przeprowadzonych analiz wynika, że ustalenia projektu MPZP nie będą znacząco negatywnie oddziaływać na środowisko oraz na cele i przedmioty ochrony obszarów Natura 2000 oraz spójność i integralność tych obszarów.
6. Informacje zawarte w niniejszej prognozie oddziaływania na środowisko, zgodnie z art. 52 ust.1 ustawy z dnia 3 października 2008 o udostępnianiu informacji o środowisku i jego ochronie, o udziale społeczeństwa w ochronie środowiska i ocenach oddziaływania na środowisko (Dz. U. z 2017 r., poz. 1405 ze zm.), są opracowane stosownie do stanu współczesnej wiedzy i metod oceny oraz dostosowane są do zawartości i stopnia szczegółowości projektowanego dokumentu.

13. STRESZCZENIE W JĘZYKU NIESPECJALISTYCZNYM

Prognoza została sporządzona w oparciu o wymogi wynikające z przepisu art. 51 ust. 1 ustawy z dnia 3 października 2008 roku o udostępnianiu informacji o środowisku i jego ochronie, udziale społeczeństwa w ochronie środowiska oraz o ocenach oddziaływania na środowisko (Dz. U. z 2017 r., poz. 1405 ze zm.). Prognoza dotyczy projektu miejscowego planu zagospodarowania przestrzennego dla terenu położonego w zachodniej części gminy Książki w miejscowościach Szczuplinki i Łopatki – Obszar A.

Podstawowym celem prognozy jest wskazanie, jak określone w projekcie MPZP ustalenia wpłyną na środowisko. W niniejszej prognozie przeanalizowano cele ochrony środowiska ustanowione na szczeblu międzynarodowym, wspólnotowym, krajowym i wojewódzkim istotne z punktu widzenia projektowanego dokumentu, zaznajomiono się z danymi ekofizjograficznymi oraz innymi dostępnymi opracowaniami sozologicznymi obejmującymi obszar objęty Prognozą. Poddano analizie i ocenie istniejący stan środowiska oraz określono potencjalne zmiany tego stanu w przypadku braku realizacji projektowanego dokumentu.

Projekt miejscowego planu zagospodarowania przestrzennego dla terenu położonego w zachodniej części gminy Książki w miejscowościach Szczuplinki i Łopatki – Obszar A ustala przeznaczenie terenów oznaczonych na rysunku następującymi symbolami:

- **R** – tereny rolnicze,
- **RM** – tereny zabudowy zagrodowej,
- **MN** – tereny zabudowy mieszkaniowej jednorodzinnej,
- **MN/U** – tereny zabudowy mieszkaniowej jednorodzinnej i usługowej,
- **MN/UP** – tereny zabudowy mieszkaniowej jednorodzinnej i usług publicznych,
- **MW** – tereny zabudowy mieszkaniowej wielorodzinnej,
- **U** – tereny zabudowy usługowej,
- **UP** – teren zabudowy usług publicznych,
- **UP/US** – tereny zabudowy usług publicznych, sportu i rekreacji,
- **P/U** – tereny zabudowy produkcyjnej i usługowej,
- **ZL** – tereny lasów,
- **ZN/WS** – tereny zieleni naturalnej i wód powierzchniowych,
- **ZP** – tereny zieleni parkowej,
- **WS** – tereny wód powierzchniowych śródlądowych,
- **ZC** – teren cmentarza,
- **EW** – tereny elektrowni wiatrowych istniejących,

- **KDL** – tereny dróg publicznych – klasy lokalnej,
- **KDD** – tereny dróg publicznych – klasy dojazdowej,
- **KDW** – tereny dróg wewnętrznych,
- **Tz** – teren zamknięty – linia kolejowa.

Analizując ustalenia ocenianego dokumentu należy uznać że skala zmian w zagospodarowaniu gminy Książki w porównaniu do stanu istniejącego nie jest duża. Plan w znacznej części utrzymuje obecne użytkowanie terenu, dodając obszary przeznaczone przede wszystkim pod zabudowę zagrodową i mieszkaniową jednorodzinną. Przekształcenie obecnego użytkowania nastąpić może głównie w pasie położonym wzdłuż drogi łączącej Łopatki z Książkami (przede wszystkim wydzielenia 43RM, 44 RM, 24MN, 45RM, 49RM) oraz w obszarze wydzielenia 64RM, gdzie znajdują się największe powierzchnie dotąd niezabudowane. Potencjalna zmiana sposobu użytkowania odbywać się będzie kosztem terenów wykorzystywanych obecnie na cele rolnicze.

Poddając ocenie specyfikę zapisów dokumentu, do ustaleń których realizacja może powodować potencjalne występowanie oddziaływania na środowisko zaliczyć należy przede wszystkim możliwość rozbudowy terenów zagrodowych, mieszkaniowych, usługowych, produkcyjnych i komunikacyjnych.

Do największych zagrożeń dla środowiska, związanych z powyższymi działaniami o charakterze inwestycyjnym, należą:

- niewłaściwie prowadzona gospodarka wodno – ściekowa,
- niewłaściwy sposób magazynowania wytworzonych odpadów,
- emisja hałasu ze środków komunikacji i ze źródeł stacjonarnych które mogą występować w ramach powstałej zabudowy jak urządzenia klimatyzacyjne, wentylatory itp., powodująca niedotrzymanie obowiązujących standardów akustycznych,
- emisja zanieczyszczeń do powietrza z transportu, źródeł energetycznego spalania paliw, powodująca niedotrzymanie dopuszczalnych stężeń zanieczyszczeń poza terenem do którego władający powstałą infrastrukturą będzie posiadał tytuł prawny,
- oddziaływanie na szatę roślinną w związku z realizacją prac budowlanych.

Podkreśla się, że zapisy projektu MPZP, poprzez zastosowane zapisy minimalizują możliwość wystąpienia powyższych zagrożeń. Faktyczne oddziaływanie na środowisko będzie więc wypadkową ustaleń zawartych w projekcie miejscowego planu zagospodarowania przestrzennego oraz stopnia realizacji tych ustaleń.

Gmina Książki cechuje się stosunkowo niskimi walorami przyrodniczymi, odzwierciedleniem tego jest brak w jej granicach powierzchniowych form ochrony przyrody. Najbliżej położonymi obszarami tego typu są użytki ekologiczne, położone w kompleksie leśnym znajdującym się pomiędzy Wąbrzeżnem a Dębową Łąką (oddalone o ok 800 m w kierunku południowym).

Obszar objęty ustaleniami analizowanego dokumentu znajduje się poza obszarami chronionymi. Na jego obszarze występują pomniki przyrody, jednak ze względu na ich położenie w obrębie zieleni parkowej nie przewiduje się wystąpienia na nie oddziaływania w związku z realizacją ustaleń MPZP.

Ze względu na niewielki potencjalny zakres prac budowlanych, mogących wynikać z zapisów planu, nie przewiduje się możliwości wystąpienia oddziaływań na wody podziemne wynikające z ich zanieczyszczenia lub szczyptywania ich zasobów.

Z uwagi na zachowanie zdecydowanej większości terenu MPZP w obecnym zagospodarowaniu, oddziaływanie na wody powierzchniowe może mieć wyłącznie charakter pośredni, wynikający np. z zanieczyszczenia wód podziemnych. Nie przewiduje się ingerencji w linie brzegowe Jeziora Łopatki i koryta przepływających przez teren MPZP cieków.

Na stan zanieczyszczenia powietrza atmosferycznego oddziaływać będzie przede wszystkim ruch pojazdów po uwzględnionych w zapisach planu drogach. Szkodliwe skutki ruchu samochodowego to przede wszystkim emisja do atmosfery substancji, jak m.in. CO, węglowodory, tlenki azotu, SO₂, aldehydy, Pb, pył gumowy ze ścierania opon samochodowych. Wielkość oddziaływania będzie proporcjonalna do natężenia ruchu, który ze względu na fakt, że większość dróg przewidzianych planem jest istniejąca i ma charakter lokalny, nie będzie istotna.

Na kształt klimatu akustycznego w obrębie terenu objętego ustaleniami MPZP i jego sąsiedztwie wpływać będzie ruch pojazdów wewnątrz terenu MPZP, jak i po drogach położonych w sąsiedztwie, oraz emisja z ewentualnych źródeł stacjonarnych w obrębie potencjalnej i istniejącej zabudowy. O ograniczeniu wpływu jaki wywierać ona będzie na poziomy hałasu w otoczeniu, decydować będą przede wszystkim obowiązki dotrzymania standardów jakości środowiska określonych w rozporządzeniu Ministra Środowiska z dnia 14 czerwca 2007 r. w sprawie dopuszczalnych poziomów hałasu w środowisku (Dz. U. z 2014 r. poz. 112).

W wyniku realizacji ustaleń dokumentu, do krajobrazu zostanie wprowadzona nowa zabudowa o maksymalnej wysokości 15 m. Ze względu na swoje gabaryty i dowiązanie do istniejącej zabudowy nie będzie ona miała charakteru dominanty.

Ze względu na charakter terenu objętego ustaleniami ocenianego dokumentu oraz zachowanie w większości obecnego użytkowania, nie przewiduje się wystąpienia negatywnego oddziaływania na szatę roślinną.

Teren objęty analizowanym dokumentem znajduje się w całości poza granicami powierzchniowych form ochrony przyrody i jego ustalenia nie będą w sposób bezpośredni na obszary oddziaływać.

W wyniku przedstawionej w prognozie analizy na poszczególne komponenty środowiska ustalono, że projekt MPZP uwzględni obowiązek ochrony tych elementów a jego ustalenia nie powinny w sposób znacząco negatywny oddziaływały na środowisko i zdrowie ludzi.

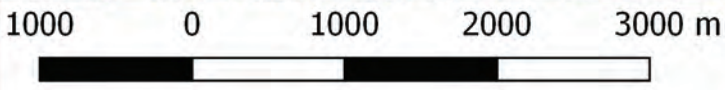
Załącznik nr 1

Lokalizacja obszaru objętego projektem MPZP
na tle mapy topograficznej

Prognoza oddziaływania na środowisko

do projektu miejscowego planu zagospodarowania przestrzennego
dla terenu położonego w zachodniej części gminy Książki w miejscowościach Szczuplinki i Łopatki – Obszar A

Lokalizacja obszaru objętego projektem MPZP na tle mapy topograficznej



Objaśnienia:

 Granica obszaru objętego ustaleniami MPZP

Załącznik nr 2

Lokalizacja obszaru objętego projektem MPZP
na tle ortofotomapy

Prognoza oddziaływania na środowisko

do projektu miejscowego planu zagospodarowania przestrzennego
dla terenu położonego w zachodniej części gminy Książki w miejscowościach Szczuplinki i Łopatki – Obszar A

Lokalizacja obszaru objętego projektem MPZP na tle ortofotomapy



1000 0 1000 2000 3000 m

Objaśnienia:

 Granica obszaru objętego ustaleniami MPZP

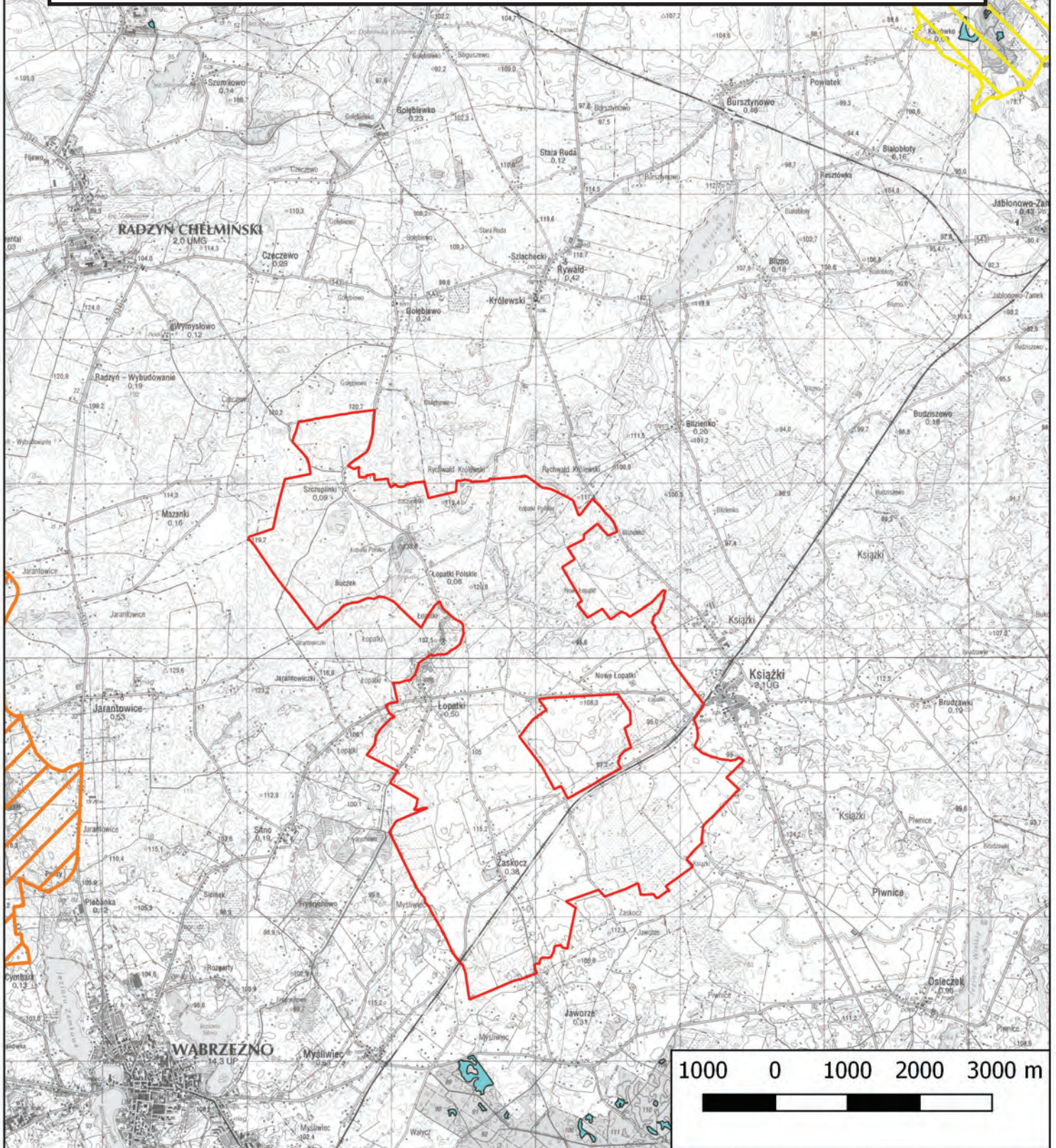
Załącznik nr 3

Lokalizacja obszaru objętego projektem MPZP
na tle form ochrony przyrody





Prognoza oddziaływania na środowisko

do projektu miejscowego planu zagospodarowania przestrzennego
dla terenu położonego w zachodniej części gminy Książki w miejscowościach Szczuplinki i Łopatki – Obszar A

Lokalizacja obszaru objętego projektem MPZP na tle form ochrony przyrody



Objaśnienia:

-  Granica obszaru objętego ustaleniami MPZP
-  Obszar Chronionego Krajobrazu Doliny Osy i Gardęgi
-  Obszar Chronionego Krajobrazu Torfowiskowo-Jeziorno-Leśny Zgniłka-Wieczno-Wronie
-  Użytki ekologiczne

załącznik nr 4

Oświadczenie autora opracowania o spełnieniu wymagań wynikających z art. 74a ust. 2 ustawy z dnia 3 października 2008 o udostępnianiu informacji o środowisku i jego ochronie, o udziale społeczeństwa w ochronie środowiska i ocenach oddziaływania na środowisko (Dz. U. z 2017 r., poz. 1405 ze zm.)

Poznań, 15 marca 2018 r.

Oświadczenie

Niniejszym oświadczam, że kierownik opracowania prognozy oddziaływania na środowisko do projektu miejscowego planu zagospodarowania przestrzennego dla terenu położonego w zachodniej części gminy Książki w miejscowościach Szczuplinki i Łopatki – Obszar A spełnia wymagania wynikające z art. 74a ust. 2 ustawy z dnia 3 października 2008 r. o udostępnianiu informacji o środowisku i jego ochronie, o udziale społeczeństwa w ochronie środowiska i ocenach oddziaływania na środowisko (Dz. U. z 2017 r., poz. 1405 ze zm.).

Jestem świadomy odpowiedzialności karnej za złożenie fałszywego oświadczenia.

Kierownik opracowania

Krzysztof Pyszny

